

وزارة التخطيط
الجهاز المركزي للإحصاء
مديرية الحسابات القومية

مؤشرات إحصائية عن الوضع الإقتصادي
والإجتماعي في العراق
للمدة (2009 - 2013)

ايلول - 2014



المحتويات

1.....	مقدمة
3.....	المفاهيم الاقتصادية والاجتماعية
4.....	مصادر البيانات
5.....	تحليل النتائج
17.....	ملحق الجداول



مقدمة :

في ظل عالم يشهد متغيرات كبيرة وسريعة ومستمرة في مختلف الجوانب الاقتصادية والاجتماعية والسياسية وحتى البيئية ، اضافة الى الثورة الكبيرة في مجال تكنولوجيا المعلومات والاتصالات والتي جعلت العالم كقرية واحدة حيث انه لا يوجد اقتصاد أو بيئة اجتماعية بمنى عن التأثير والتأثر بمجتمعات الدول الاخرى وحتى في مجال البيئة مما ادى الى زيادة تعقد الحياة الاقتصادية والاجتماعية وزيادة الحاجة الملحة لوجود انظمة احصائية على مستوى عالي من الكفاءة والقدرة على توفير بيانات احصائية لمختلف الجوانب الاقتصادية والاجتماعية والبيئية تتصف بالدقة والموضوعية واعطاء صورة دقيقة وشاملة عن مجمل الاداء الاقتصادي والتطور الاجتماعي والبيئي للبلد .

ان زيادة الحاجة الى البيانات الاحصائية من قبل المستخدمين على مختلف مستوياتهم جاء نتيجة لاهمية تلك الاحصاءات باعتبارها ادوات مهمة في التحليل الاقتصادي ورصد المتغيرات الاجتماعية والبيئية بالإضافة إلى متابعة تنفيذ الخطط الإستراتيجية للدول للوقوف على الاخفاقات في التنفيذ ومعالجتها اول باول .

يعرض هذا التقرير أهم المؤشرات الاقتصادية والاجتماعية والبيئية التي تعكس الوضع الاقتصادي والاجتماعي والبيئي للعراق خلال الفترة (2009 - 2013) آملي ان تساعد هذه المؤشرات المخططين والباحثين الاقتصاديين والأكاديميين في عملية تحليل ورصد السلوك الاقتصادي والاجتماعي والبيئي للبلد والتنبؤ في التغيرات التي تطرأ على هذه المؤشرات مستقبلاً كما أنها تساعد المعنيين على متابعة تنفيذ ما تم التخطيط له خلال الفترة المعنية .



المفاهيم والمصطلحات الاقتصادية والاجتماعية المستخدمة:

1. **الناتج المحلي الإجمالي:** يمثل مجموع قيمة الإنتاج الإجمالي من السلع والخدمات مستبعداً منه قيمة الاستهلاك الوسيط من المستلزمات السلعية والخدمية وبهذا فهو يشمل مجموع القيم المضافة الإجمالية المتحققة في الأنشطة الاقتصادية داخل الحدود الإقليمية للبلد وبمساهمة عوامل الإنتاج المحلية والأجنبية.
2. **متوسط نصيب الفرد من الناتج المحلي الإجمالي:** هو عبارة عن قيمة الناتج المحلي الإجمالي مقسوماً على عدد السكان.
3. **إجمالي تكوين رأس المال الثابت:** هو عبارة عن الإضافات السنوية إلى الأصول الثابتة (الأبنية والإنشاءات، آلات ومعدات، وسائل نقل، أثاث، نباتات وحيوانات) مطروحاً منها الأصول المستبعدة بسبب البيع.
4. **الرقم القياسي لأسعار المستهلك:** هو مؤشر يستعمل في قياس المستوى العام للأسعار كما يمكن استعماله كمخفف للوصول إلى الأسعار الثابتة لبعض المؤشرات الاقتصادية المهمة.

5. **متوسط حجم الأسرة:** هو عدد السكان لبيئة معينة مقسوماً على عدد الأسر لنفس البيئة.
6. **العمر المتوقع للحياة (ذكور ، إناث):** هو متوسط عدد السنوات التي يتوقع ان يعيشها المولود الحي (ذكر ، أنثى) من تاريخ الميلاد وحتى الوفاة ، آخذاً بالاعتبار معدلات الوفيات العمرية في سنة محددة.
7. **نسبة النوع:** هي صورة للتركيب السكانية تعبر عن قياس عدد الذكور مقابل كل (100) أنثى ، اي عدد الذكور مقسوماً على عدد الإناث مضروباً بـ 100.
8. **معدل النشاط الاقتصادي:** هو عدد السكان النشطين اقتصادياً بعمر 15 سنة فأكثر مقسوماً على عدد السكان الكلي مضروباً في 100.
- حيث أن:-** السكان النشطين اقتصادياً هم السكان العاملين زائداً السكان العاطلين اللذين يبحثون عن عمل.
9. **معدل البطالة:** عدد العاطلين اللذين يبحثون عن عمل ومستعدين للعمل ولم يجدو عمل في الأيام السبعة الماضية للمقابلة بعمر 15 سنة فأكثر مقسوماً على عدد السكان النشطين اقتصادياً بعمر 15 سنة فأكثر مضروباً في 100.

مصادر البيانات:

اعتمدت المديرية في إعداد هذا التقرير على المصادر الآتية:

1. مديرية الحسابات القومية - الجهاز المركزي للإحصاء.
2. قسم الأرقام القياسية - الجهاز المركزي للإحصاء.
3. مديرية إحصاءات السكان والقوى العاملة - الجهاز المركزي للإحصاء.
4. مديرية إحصاءات أحوال المعيشة - الجهاز المركزي للإحصاء.
5. مديرية إحصاءات التجارة - الجهاز المركزي للإحصاء.
6. مديرية الإحصاء الزراعي - الجهاز المركزي للإحصاء.
7. مديرية الإحصاء الصناعي - الجهاز المركزي للإحصاء.
8. مديرية الإحصاء الاجتماعي والتربوي - الجهاز المركزي للإحصاء.
9. مديرية إحصاءات النقل والاتصالات - الجهاز المركزي للإحصاء.
10. قسم إحصاءات التنمية البشرية - الجهاز المركزي للإحصاء.

10. عرض النقد بالمفهوم الضيق (m 1): هو عبارة

عن العملة خارج البنوك زائداً الودائع الجارية.

11. صافي العملة في التداول: عبارة عن العملة

المصدرة ناقصاً الموجود النقدي لدى المصارف.

12. معدل الالتحاق الصافي: هو عدد الطلبة

الموجودين (المرحلة الابتدائية) الملتحقين بالدراسة

بعمر (6 - 11) سنة نسبةً إلى الفئة السكانية بعمر

(6 - 11) سنة.

13. معدل الالتحاق الإجمالي: هو إجمالي عدد

الطلبة الموجودين (المرحلة الابتدائية) الملتحقين

بالدراسة نسبةً إلى إجمالي السكان بعمر (6 - 11)

سنة.

14. نسبة الفقر: هي عدد السكان الذين يقل

دخلهم عن خط الفقر {وهو كلفة الحاجات

الأساسية اللازمة لممارسة الفرد لنشاطه اليومي

(غذائية + غير غذائية) مقسوماً على عدد

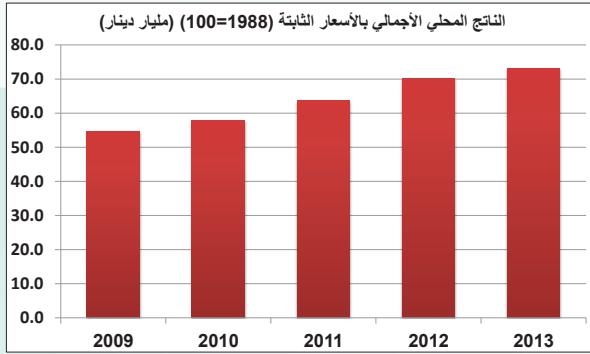
السكان}.

15. الكثافة الهاتفية: هي عدد الهواتف مقسوماً

على عدد السكان مضروباً في 100 .

الناتج بالأسعار الثابتة الذي هو الآخر حقق زيادة مقدارها (1.6 %) سنة 2013 مقارنة بسنة 2012.

شكل رقم (1) : الناتج المحلي الإجمالي بالأسعار الثابتة للفترة (2009 - 2013)



3. ارتفع إجمالي تكوين رأس المال الثابت بالأسعار الثابتة سنة 2012 بنسبة (33.2 %) مقارنة بسنة 2011 وذلك بسبب ارتفاع أسعار النفط لسنة 2012 مما أدى إلى ارتفاع الإيرادات النفطية للدولة والتي انعكست على حجم الإيرادات المتاحة للموازنة العامة للدولة بشقيها الجاري والاستثماري.

11. قسم إحصاءات البيئة - الجهاز المركزي للإحصاء.

12. مديرية إحصاءات البناء والتشييد - الجهاز المركزي للإحصاء.

13. البنك المركزي العراقي.

14. وزارة النفط.

15. وزارة الكهرباء.

تحليل النتائج

1. حقق الناتج المحلي الإجمالي بالأسعار الجارية زيادة سنوية مقدارها (6.1 %) سنة 2013 مقارنةً بسنة 2012 بسبب ارتفاع ناتج بعض الأنشطة الاقتصادية مثل ناتج (الصناعة التحويلية والكهرباء والماء والبناء والتشييد والنقل والمواصلات والخزن وتجارة الجملة والمفرد والفنادق وما شابه والبنوك والتأمين) ، كذلك الحال لمتوسط نصيب الفرد منه حيث ارتفع بنسبة (3.5 %) سنة 2013 مقارنةً بسنة 2012 بسبب ارتفاع الناتج المحلي الإجمالي.

2. حقق الناتج المحلي الإجمالي بالأسعار الثابتة بأساس سنة 1988 زيادة سنوية مقدارها (4.3 %) سنة 2013 مقارنةً بسنة 2012 الأمر الذي انعكس على مستوى نصيب الفرد من

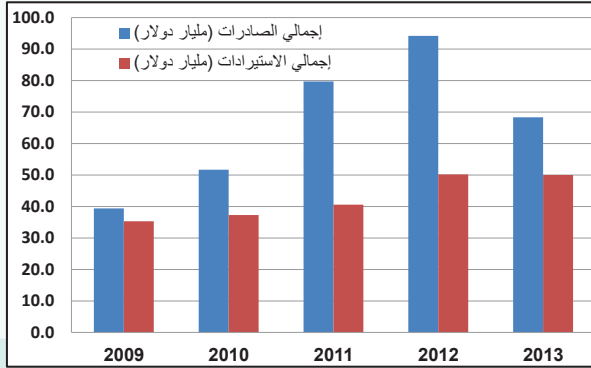
4. ارتفع صافي الاستثمار الأجنبي المباشر سنة 2012 بنسبة (69.6 %) مقارنة بسنة 2011 حيث يمثل صافي الاستثمار الأجنبي الفرق بين الاستثمار المباشر الأجنبي في داخل العراق والاستثمار المباشر للعراق في الخارج.

5. يشير الارتفاع بالرقم القياسي العام لأسعار المستهلك إلى حجم الضغوط التضخمية التي يعاني منها الاقتصاد العراقي حيث ارتفع معدل التضخم سنة 2013 بنسبة (1.9 %) مقارنة بسنة 2012 وقد ساهمت الأغذية والمشروبات غير الكحولية بأعلى نسبة مساهمة في معدل التغير الشهري للرقم القياسي لأسعار المستهلك وبلغت نسبة المساهمة (93.6 %) في سنة 2013.

6. تعد إحصاءات السكان من الأساسيات المهمة في عملية التخطيط الاقتصادي والاجتماعي وذلك لما تتضمنه من تعريف واضح لحجم وتركيب وتوزيع وهو السكان، تشير النسبة الموجبة إلى إن هناك ارتفاع في نمو السكان حيث بلغ عدد السكان (35095.8) ألف نسمة سنة 2013 مقارنة مع سنة 2012 والتي بلغت (34207.2) ألف نسمة وبنسبة نمو (2.5 %) وان متوسط حجم الأسرة انخفض بمعدل (7.4%) سنة 2013

7. سجل عرض النقد بمفهومه الضيق ارتفاعاً بنسبة (15.6 %) سنة 2013 مقارنة بسنة 2012 حيث أن عرض النقد بهذا المفهوم يشمل النقد في التداول + الودائع الجارية في البنوك وتعتبر نسبة الزيادة في العملة المصدرة والبالغة (13.9 %) أحد أسباب زيادة عرض النقد.

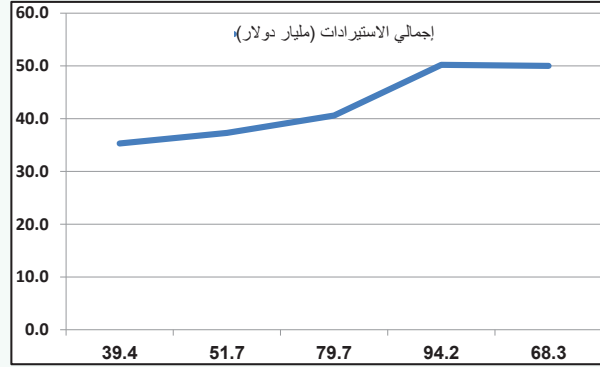
شكل رقم (3) : قيمة الصادرات والاستيرادات للفترة
(2013 - 2009)



10. حققت الإحصاءات السياحية (الفنادق) إيرادات بلغ مجموعها (261) مليار دينار سنة 2013 بنسبة تغير (23.5%) عن سنة 2012 حيث كانت (211) مليار دينار ويعود السبب إلى الارتفاع الحاصل في عدد النزلاء وإجمالي عدد الفنادق ومجمعات الإيواء السياحي بنسبة (41.2%) و(16.9%) على التوالي.

11. بالنسبة للمؤشرات المالية انخفضت إيرادات الموازنة لسنة 2013 مقارنة بسنة 2012 بنسبة (4.8%) نتيجة لانخفاض أسعار وكميات النفط الخام المصدر حيث أن الإيرادات النفطية تشكل الجزء الأكبر من إيرادات الموازنة العامة، إما بالنسبة للنفقات العامة فقد ارتفعت

شكل رقم (2) : عرض النقد للفترة (2009 - 2013)

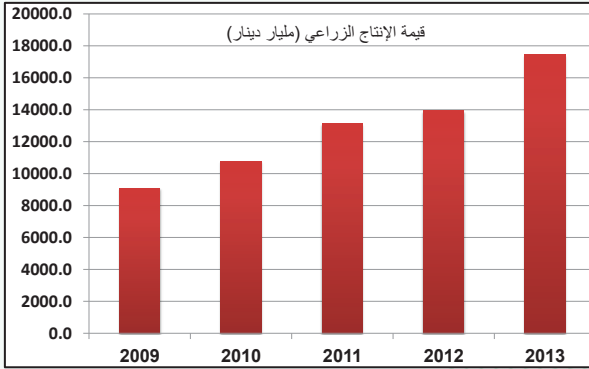


8. انخفضت قيمة الصادرات بنسبة (4.8%) سنة 2013 مقارنة بسنة 2012 وذلك بسبب انخفاض سعر برميل النفط الخام بنسبة (3.5%) بالإضافة إلى انخفاض كمية النفط الخام المصدر بنسبة (1.6%) وشكلت الصادرات النفطية ما نسبته (99.5%) من إجمالي الصادرات.

9. انخفضت الاستيرادات بنسبة (0.4%) سنة 2013 مقارنة بسنة 2012 حيث انخفضت قيمة الاستيرادات من (50.2) مليار دولار سنة 2012 إلى (50.0) مليار دولار سنة 2013 وتعكس ضخامة مبالغ الاستيرادات حجم انكشاف الاقتصاد العراقي على العالم الخارجي بسبب ضعف القاعدة الإنتاجية المحلية وعدم قدرتها على تغطية الطلب المحلي من السلع والخدمات.

إنتاج الحنطة لسنة 2013 فقد حققت ارتفاعاً بنسبة (36.4%) مقارنةً بسنة 2012، وكذلك الحال بالنسبة لكمية انتاج الشعير الذي حقق ارتفاعاً بلغت نسبته (20.6%) عن سنة 2012 وذلك لارتفاع متوسط غلة الدونم لمحصولي الحنطة والشعير لسنة 2013 بنسبة (27.9%)، 2.2% على التوالي مقارنة بسنة 2012 نتيجة لاستخدام وسائل الري الحديثة و زيادة مستوى هطول الأمطار مما أدى إلى ارتفاع في منسوب المياه بسبب التحسن النسبي في المناخ.

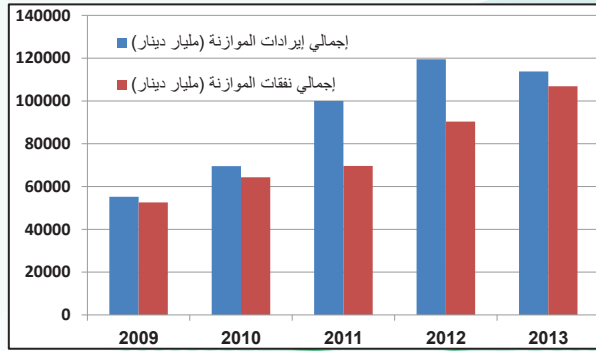
شكل رقم (5) : قيمة الإنتاج الزراعي للفترة (2009 - 2013)
2013 مليار دينار



13. حققت المنتجات الحيوانية من اللحوم الحمراء زيادة في سنة 2013 بلغت نسبتها (1.8%) عن

سنة 2013 مقارنةً بسنة 2012 بنسبة (18.3%) نتيجة ارتفاع النفقات في الموازنة الجارية والاستثمارية، أما بالنسبة للفائض في موازنة سنة 2013 حيث انخفض بنسبة (76.3%) مقارنة بسنة 2012 نتيجة زيادة النفقات بنسبة أعلى من الإيرادات.

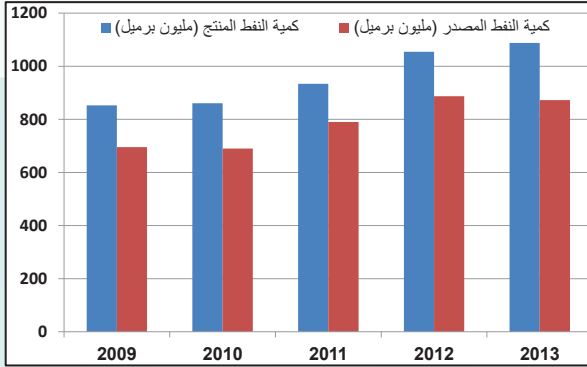
شكل رقم (4) : إجمالي قيمة إيرادات ونفقات الموازنة العامة للدولة للفترة (2009 - 2013)



12. تشير مؤشرات الزراعة إلى أن هناك ارتفاع في المساحة المزروعة بالمحاصيل والخضر بنسبة (10.3%) سنة 2013 مقارنة بسنة 2012. حققت قيمة الإنتاج الزراعي زيادة نسبتها (24.4%) سنة 2013 مقارنة بسنة 2012 وذلك نتيجة لزيادة غلة الدونم من المحاصيل الرئيسية بالإضافة إلى ارتفاع أسعارها، أما بالنسبة لكمية

الفترة المذكورة. سجلت كمية الصادرات النفطية انخفاضا بنسبة (1.6 %) سنة 2013 مقارنة بنسبة 2012، أما بالنسبة لكمية النفط المجهز للمصافي فقد ارتفعت بنسبة (12.1 %) لسنة 2013 مقارنة بسنة 2012.

شكل رقم (6) : كمية النفط الخام المنتج والمصدر للفترة (2013 - 2009)



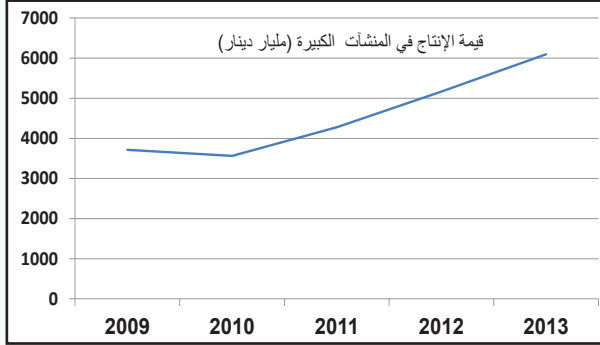
15. حقق نشاط الكهرباء ارتفاعاً في كميات الإنتاج بلغت نسبته (33.5 %) سنة 2013 عن سنة 2012. ولا زالت الحاجة إلى الطاقة الكهربائية أكبر من الإنتاج المتحقق ولمعالجة النقص بالطاقة الكهربائية تم استيراد الطاقة الكهربائية من دول الجوار حيث انخفضت كمية الكهرباء المستوردة بنسبه (9.8 %) مقارنة بسنة 2012 والتي بلغ الاستيراد فيها (10.2) مليون ميكا واط/ ساعة سنة 2012 .

سنة 2012 ، أما بالنسبة لإنتاج لحوم الدواجن لسنة 2013 فقد حققت زيادة بنسبة (12.6 %) عن إنتاج سنة 2012 وهذه مؤشرات جيدة تدل على تحسن مستوى إنتاج الثروة الحيوانية بما لها من أهمية في نشاط الزراعة ، كما حقق إنتاج الأسماك النهرية ارتفاعاً جيداً بنسبة (91.4 %) سنة 2013 مقارنة بسنة 2012 وذلك

بسبب إضافة اسماك الكارب المنتجة في الأقفاس والمزارع ضمن بيانات سنة 2013 ، بينما انخفض إنتاج الأسماك البحرية بنسبة (59 %) عن سنة 2012 وذلك بسبب وجود مضايقات من قبل الجانب الكويتي والإيراني واحتجاز الصيادين والسفن العاملة في الصيد البحري وتكرار ذلك عدة مرات مما أدى إلى عزوف بعض الصيادين عن الصيد في المياه الإقليمية وكذلك يقوم بعض الصيادين ببيع الأسماك المرغوبة لارتفاع أسعارها في البلدان المجاورة وعدم تسويقها داخل البلد .

14. حقق نشاط النفط الخام زيادة ملحوظة في كمية الإنتاج بلغت (3.2 %) سنة 2013 مقارنة بسنة 2012 حيث ارتفعت كميات الإنتاج من (1054.6) مليون برميل سنة 2012 إلى (1088) مليون برميل سنة 2013 ، حيث ارتفع الإنتاج اليومي من النفط الخام من (2.8) إلى (3.0) مليون برميل يومياً خلال

شكل رقم (7) قيمة إنتاج المنشآت الصناعية الكبيرة
للفترة (2009 - 2013)

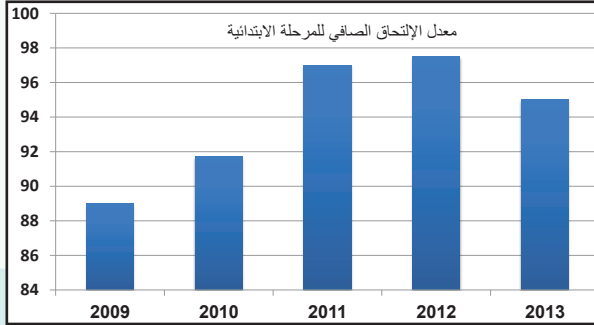


17. تشير مؤشرات التعليم بحصول زيادة مهمة في عدد المدارس لمختلف المراحل الدراسية (الابتدائية، الثانوية، المهنية، معاهد إعداد المعلمين والمعلمات، إضافة إلى مرحلة ما قبل التعليم رياض الأطفال) حيث بلغت نسبتها (22.0 %) خلال المدة (2009-2013) و(6.1 %) عن عام 2012 ، وقد تم بناء (1755) مدرسة خلال المدة (2010-2013)، ومما تجدر الإشارة إليه حصول تطور في عدد المدارس الأهلية فقد بلغت نسبة زيادة المدارس الابتدائية الأهلية (37.1 %) والثانوية الأهلية بنسبة (20.5 %) ورياض الأطفال بنسبة (18.4 %) في سنة 2013 مقارنة بسنة 2012 . وبطبيعة الحال فإن عدد الطلبة قد ازداد خلال

16. تشير مؤشرات المنشآت الصناعية الكبيرة أن هناك زيادة في عدد المنشآت والتي ارتفعت من (657) منشأة سنة 2012 إلى (669) منشأة سنة 2013 وان هناك زيادة في قيمة إنتاجها بنسبة (18.1 %) سنة 2013 مقارنة بسنة 2012 ، وقد انخفض عدد العاملين سنة 2013 مقارنةً بسنة 2012 بنسبة (19 %) مما أدى إلى انخفاض قيمة الرواتب والأجور المدفوعة للعاملين بنسبة (17.9 %) ، أما قيمة المستلزمات فقد ارتفعت بنسبة (11.8 %) ، كذلك الحال للقيمة المضافة فقد ارتفعت عن سنة 2012 بنسبة (24.3 %)، أما متوسط نصيب المشتغل من الإنتاج فقد ارتفع بنسبة (46.2 %)، وبالنسبة إلى إنتاجية المشتغل من القيمة المضافة فقد ارتفعت سنة 2013 بنسبة (53.5 %) عما كانت عليه في سنة 2012 ، إما إنتاجية الدينار من الأجور فقد ارتفعت هي الأخرى بنسبة (44.3 %) عما كانت عليه في سنة 2012.

إقليم كردستان.

شكل رقم (8) معدل الالتحاق الصافي لطلبة المرحلة الابتدائية (%) للمدة (2009 - 2013)



18. تشير مؤشرات الصحة أن هناك زيادة في عدد المستشفيات الإجمالي بنسبة (7.2 %) سنة 2013 مقارنة بسنة 2012 كما تشير النسب أن هناك زيادة في عدد الأسرة المهيأة لرقود المرضى بنسبة (3.1 %) مع وجود انخفاض في عدد الأشخاص لكل سرير وكذلك انخفاض في الكوادر الطبية.

19. تشير مؤشرات النقل والاتصالات إلى ارتفاع في عدد السيارات المسجلة في القطاع الخاص بلغت نسبته (17.9 %) سنة 2013 مقارنة بسنة 2012 حيث ارتفعت عدد السيارات المسجلة من (3830.1) ألف سيارة سنة 2012 إلى (4515.0) ألف سيارة سنة 2013 علماً أن ارتفاع الأعداد في

المدة (2009-2013) بنسبة (23.4 %) ومقارنة مع سنة 2012 بنسبة (4.3 %). أما بالنسبة لعدد أعضاء الهيئة التدريسية فقد ازداد بنسبة (11.6 %) خلال المدة (2009-2013) وبنسبة (5.4 %) عن عام 2012. كما تحقق تقدم كبير في مستوى الالتحاق بالتعليم لاسيما في مرحلة التعليم الابتدائي فبعد أن كان معدل الالتحاق الصافي (89 %) في سنة 2009 أصبح (95 %) في سنة 2013 أما بالنسبة لمرحلة التعليم الجامعي فقد بلغ عدد الجامعات الحكومية (27) في سنة 2013 بعد أن كان (19) جامعة في عام 2009 و(22) جامعة في عام 2012 في حين سجل عدد الطلبة في الجامعات الحكومية والكليات التقنية والمعاهد التقنية زيادة كبيرة بنسبة (39.9 %) خلال المدة (2009-2013) و(12.5 %) عن سنة 2012 كما شهدت الكليات الأهلية توسعا كبيرا حيث ارتفع عددها من (22) كلية سنة 2009 إلى (38) كلية في سنة 2013، كما سجل عدد الطلبة الموجودين في الكليات الأهلية خلال المدة (2009-2013) ارتفاعا بلغت نسبته (120.3 %) و(15.7 %) عن سنة 2012، وأخيرا لابد من الإشارة إلى إن مؤشرات التعليم تشمل (15) محافظة فقط أي أن البيانات لا تشمل

دينار سنة 2007 ارتفع إلى (1597.1) ألف دينار سنة 2012. علماً أن متوسط حجم الأسرة في سنة 2012 (6.7) حيث ارتفع متوسط دخل الأسرة الشهري بنسبة (67.8 %) لسنة 2012 مقارنة بسنة 2007 مما يدل على تحسن المستوى المعيشي للمواطنين وهذا يؤكد انخفاض نسبة الإنفاق على الغذاء من مجموع إنفاق الأسرة الشهري بين سنتي 2007 و2012 حيث بلغت النسبة (35.6 %، 31.9 %) على التوالي.

21. تشير مؤشرات التنمية البشرية الى ان هناك تغير ضئيل في نسبة الإناث إلى الذكور ممن يلمون بالقراءة والكتابة للفئة العمرية (15 - 24) سنة لسنة 2013 حيث بلغت نسبة الإناث في الفئة العمرية المذكورة (0.92) في حين كانت النسبة سنة 2011 (0.91) أي أن لكل (100) من الذكور هناك (92) من الإناث ممن يلمون بالقراءة والكتابة ، أما بالنسبة لمؤشر نسبة المقاعد التي تشغلها النساء في البرلمان فقد انخفض من (27.0 %) سنة 2007 إلى (25.2 %) سنة 2011 ، وبالنسبة لولادة المراهقات لكل 1000 أمراه يافعة فقد انخفضت النسبة بمقدار (12.6 %)، أما بالنسبة لالتحاق البنات إلى البنين في مرحلة الابتدائي فقد ارتفعت النسبة (2.1 %)

السنوات الأخيرة نتيجة لشمول جميع سيارات القطاع الخاص (فحص مؤقت، دائم، اللوحات الجديدة) بضمنها سيارات إقليم كردستان، أما بالنسبة لمؤشر الاتصالات فقد ارتفع عدد البدالات بنسبة (0.3 %) سنة 2013 مقارنة بسنة 2012 اما الكثافة الهاتفية لكل 100 شخص انخفضت بنسبة (2.9 %) سنة 2013 مقارنة بسنة 2012 وذلك لوجود بدالات في بغداد وبعض المحافظات مشمولة بمشروع Access Net work ضمن الخطة الخمسية (2013 - 2017) في حين ارتفع عدد خطوط الهاتف المحمول بنسبة (15.1 %) سنة 2013 مقارنة بسنة 2012 وهو مؤشر مهم يعكس مستوى الإقبال الحالي والمستقبلي على الهاتف المحمول ، أما بالنسبة لعدد حوادث المرور فقد انخفضت نسبتها إلى (9.2 %) سنة 2013 مقارنةً بسنة 2012 ، في حين ارتفع عدد الحافلات العاملة في القطاع العام بنسبة مقدارها (4.2 %) لسنة 2013 مقارنةً بسنة 2012 يعود سبب الارتفاع إلى شراء حافلات حديثة.

20. انخفضت نسبة الفقر في العراق إلى (18.9 %) سنة 2012 بعدما كانت (23.0 %) سنة 2007. بلغ متوسط دخل الأسرة الشهري (952) ألف

زيادة الوعي لدى المرأة واتخاذ التدابير الصحية والطبية للأشرف على عملية الولادة ، وعموماً فإن مؤشرات التنمية البشرية المذكورة تبين إن هنالك تحسن واضح في المستوى المعيشي المادي والمعنوي خلال المدة التي شملها التقرير للمواطن العراقي وبالتالي حصوله على المستوى الصحي والتعليمي الذي يمكنه من العمل والإبداع بالإضافة إلى تنمية حريته الاجتماعية والسياسية.

22. تشير المؤشرات البيئية إلى إن هناك ارتفاع في النسبة المئوية للسكان المخدومين بشبكة الماء الصالح للشرب في سنة 2012 مقارنةً بسنة 2011 بنسبة مقدارها(1.2%)بالإضافة إلى أن النسب المئوية للسكان المخدومين بشبكة المياه العادمة المشتركة (مجري + امطار) ارتفعت بنسبة (19.3%) في سنة 2012 مقارنةً بسنة 2011. إما نسبة السكان المخدومين بخدمة جمع ورفع النفايات فقد ارتفعت بنسبة(43.8%) في سنة 2012 مقارنةً بسنة 2011 وذلك بسبب تنفيذ نظام تقسيم المدن إلى قطاعات والذي سهل عملية إدارة أعمال التنظيف.

23. تشير مؤشرات البناء والتشييد إلى إن هنالك

لسنة 2012 عن سنة 2011، وبالنسبة لالتحاق البنات إلى البنين في مرحلة التعليم الثانوي فقد ارتفعت النسبة بمقدار(13.3%)لسنة 2011 مقارنةً بسنة 2006، أما بالنسبة لحصة النساء من الوظائف مدفوعة الأجر في القطاع غير الزراعي فقد ارتفعت النسبة بمقدار (21.4%) لسنة 2008 مقارنةً بسنة 2011، وبالنسبة لتشغيل الأطفال بعمر (5 - 14) سنة فقد شهد انخفاضا من (10.7%) سنة 2006 إلى (6.4%) سنة 2011، وبالنسبة لمعدل وفيات الأطفال فقد انخفض هذا المعدل من (35) حالة وفاة لكل ألف ولادة حية سنة 2006 إلى (31.9) حالة وفاة لكل ألف ولادة حية سنة 2011 ، هناك تحسن في نسبة السكان الذين يمكنهم الانتفاع بصرف صحي محسن حيث بلغت (96.8%) سنة 2011 مقارنةً بسنة 2006 والتي كانت النسبة فيها (92.3%) ، هنالك تحسن في استخدام الوقود الصلب حيث انخفضت هذه النسبة من (4.6%) سنة 2006 إلى (1.2%) سنة 2011 ، كما ازدادت نسبة الولادات التي أجريت تحت أشرف أشخاص مؤهلين بين سنتي 2006 و2011 حيث ارتفعت النسبة من (88.5%) إلى (90.9%) ويعزى السبب إلى

انخفاض في عدد إجازات البناء الممنوحة للقطاع الخاص سنة 2013 مقارنةً بسنة 2012 بنسبة (28.5%) أما بالنسبة لعدد المشاريع في القطاع العام حيث شهدت النسبة انخفاضا ملحوظاً بلغ (84.4%) لسنة 2012 مقارنةً بسنة 2011 ويعود السبب إلى أن عدد المقاولات الثانوية كانت تحتسب مقاولات رئيسية في سنة 2011 وأن أكثر المقاولات حالياً مثل مقاولات وزارة النفط والداخلية والدفاع والتمويل الذاتي غير مغطاة أي أن هنالك عدم شمول كما أن الكثير من الأبنية في القطاع الخاص يتم بناءها بدون إجازة بناء وكذلك الحال بالنسبة للبناء في الريف بالتالي فإن نسبة التغير في الحقيقة هي أكبر من تلك النسبة المذكورة في الجدول، أما بالنسبة لدور السكن الجديدة فتشير النسب إلى أن هناك انخفاض في عدد دور السكن الجديدة نتيجة لارتفاع كلفه البناء بسبب ارتفاع أسعار المواد الإنشائية وأجور العاملين حيث بلغت نسبة الانخفاض في دور السكن (31.2%) سنة 2013 مقارنةً بسنة 2012، أما بالنسبة إلى عدد العمارات السكنية فأن هنالك انخفاضا في سنة 2013 بنسبة (5.5%) لسنة 2013 مقارنةً بسنة 2012، حصل ارتفاع في عدد العمارات التجارية

بنسبة (8.6%) سنة 2013 عن سنة 2012، فيما انخفض عدد مشاريع الأبنية الصناعية الصغيرة بنسبة (5.1%) سنة 2013 مقارنةً بسنة 2012. 24. تشير نتائج المسح الاجتماعي والاقتصادي للأسرة سنة 2012 إن متوسط عدد ساعات التجهيز للطاقة الكهربائية من الشبكة العامة بلغ (11) ساعة سنة 2012، وحسب معيار عدد الأفراد لكل غرفة تشير النتائج إن (21.7%) من السكان يعاني من الاكتظاظ سنة 2012 (أي مشاركة ثلاث أشخاص فأكثر من أفراد الأسرة غرفة نوم واحدة)، وإن نسبة المساكن المصنوعة من مواد غير معمرة مثل الطين والخشب والصفائح الحديدية (5.7%)، وبلغت نسبة توزيع الأسر حسب وسيلة الصرف الصحي من الشبكة العمومية (32.5%).

25. تشير نتائج مسح شبكة معرفة العراق سنة 2011 أن نسبة الأسر التي تلجأ إلى المستشفيات العامة عند الإصابة بالمرض (44.6%).

انخفاض في عدد إجازات البناء الممنوحة للقطاع الخاص سنة 2013 مقارنةً بسنة 2012 بنسبة (28.5%) أما بالنسبة لعدد المشاريع في القطاع العام حيث شهدت النسبة انخفاضا ملحوظاً بلغ (84.4%) لسنة 2012 مقارنةً بسنة 2011 ويعود السبب إلى أن عدد المقاولات الثانوية كانت تحتسب مقاولات رئيسية في سنة 2011 وأن أكثر المقاولات حالياً مثل مقاولات وزارة النفط والداخلية والدفاع والتمويل الذاتي غير مغطاة أي أن هنالك عدم شمول كما أن الكثير من الأبنية في القطاع الخاص يتم بناءها بدون إجازة بناء وكذلك الحال بالنسبة للبناء في الريف بالتالي فإن نسبة التغير في الحقيقة هي أكبر من تلك النسبة المذكورة في الجدول، أما بالنسبة لدور السكن الجديدة فتشير النسب إلى أن هناك انخفاض في عدد دور السكن الجديدة نتيجة لارتفاع كلفه البناء بسبب ارتفاع أسعار المواد الإنشائية وأجور العاملين حيث بلغت نسبة الانخفاض في دور السكن (31.2%) سنة 2013 مقارنةً بسنة 2012، أما بالنسبة إلى عدد العمارات السكنية فأن هنالك انخفاضا في سنة 2013 بنسبة (5.5%) لسنة 2013 مقارنةً بسنة 2012، حصل ارتفاع في عدد العمارات التجارية

ملحق الجداول



مؤشرات إحصائية عن الوضع الاقتصادي والاجتماعي في العراق للفترة (2009 - 2013)

ت	أسمر المؤشر	2009	2010	2011	2012	2013	نسبة التغير (%)	الملاحظات
1	مؤشرات الحسابات القومية							
	الناتج المحلي الإجمالي بالأسعار الثابتة (1988=100) (مليار دينار)	54.7	57.9	63.7	*70.2	*73.2	4.3	تعني النسبة تحسن في نمو الناتج مقارنة بسنة 2012 اي أن هناك زيادة في ناتج السلع والخدمات على مستوى الاقتصاد الكلي
	متوسط نصيب الفرد من الناتج المحلي الإجمالي بالأسعار الثابتة (1988=100) (دينار)	1728.1	1777.5	1909.2	*2052.2	*2084.5	1.6	تعني النسبة التحسن في نمو متوسط نصيب الفرد مقارنة بسنة 2012
	الناتج المحلي الإجمالي بالأسعار الجارية (مليار دينار)	130643.2	162064.6	217327.1	*251907.7	*267395.6	6.1	ارتفع الناتج المحلي الاجمالي سنة 2013 مقارنة بسنة 2012 بنسبة (6.1 %) وتعني النسبة نمو الناتج مقارنة بسنة 2012 نتيجة لزيادة الناتج لبعض الانشطة السلعية والتوزيعية
	متوسط نصيب الفرد من الناتج المحلي الإجمالي بالأسعار الجارية (الف دينار)	4125.8	4988.1	6518.8	*7364.2	*7619	3.5	ارتفع متوسط نصيب الفرد من الناتج المحلي الاجمالي سنة 2013 مقارنة بسنة 2012 بنسبة (3.5 %) وذلك بسبب ارتفاع الناتج المحلي الاجمالي
	إجمالي تكوين رأس المال الثابت بالأسعار الثابتة (1988=100) (مليون دينار)	5919.8	11540.2	11936.7	*15902.9	-	33.2	تعني النسبة الموجبة ان هناك نمو حقيقي في حجم الاستثمار في سنة 2012 مقارنة بسنة 2011
	صافي الاستثمار الاجنبي المباشر (مليون دولار)	1526.4	1271.3	1716.3	2910.9	-	69.6	يشير الارتفاع في النسبة الى الزيادة في حجم الأستثمار الاجنبي المباشر في العراق
	الرقم القياسي العام لأسعار المستهلك (2007 = 100)	122.1	125.1	132.1	140.1	142.7	1.9	تعني النسبة ان هناك ارتفاعاً بمعدل التضخم مقارنة بالسنة السابقة

* تقديرات اولية

الملاحظات	نسبة التغير (%)	2013	2012	2011	2010	2009	أسم المؤشر	ت
مؤشرات السكان والعمالة والبطالة								2
تشير النسبة الى وجود نمواً سنوياً بعدد السكان	2.5	35095.8	34207.2	33338.8	32436.6	31664.5	السكان (الف نسمة)	
نلاحظ ان متوسط حجم الاسرة انخفض مقارنة بسنة 2012 .	-7.4	6.2	6.7	—	—	6.7	متوسط حجم الاسرة	
تشير النسبة الى ان هنالك 103.7 ذكر لكل 100 انثى .	-0.1	103.7	103.8	103.9	—	101	نسبة النوع	
نلاحظ زيادة العمر المتوقع للحياة لتأثره بالعوامل البيئية والصحية الجيدة	0.1	67.6	67.5	67.4	—	—	العمر المتوقع للحياة/ ذكور	
	0.1	70.8	70.7	70.6	—	—	العمر المتوقع للحياة/ اناث	
عند مقارنة النسبة لسنة 2012 مع سنة 2011 نلاحظ ارتفاع في معدل النشاط الاقتصادي بنسبة (2.1%)	2.1	—	42.9	42.0	—	—	معدل النشاط الاقتصادي (%)	
	—	—	11.9	—	—	—	معدل البطالة %	

الملاحظات	نسبة التغير (%)	2013	2012	2011	2010	2009	أسم المؤشر	ت
المؤشرات النقدية								3
عرض النقد (ترليون دينار)	15.6	74	64	62.5	51.7	37.3	عرض النقد (ترليون دينار)	
تعني النسبة الموجبة ان هناك زيادة في عرض النقد								
العملة المصدرة (ترليون دينار)	13.9	41	36	32.2	27.5	24.2	العملة المصدرة (ترليون دينار)	
تعني النسبة الموجبة ان هناك زيادة في الاصدار النقدي								
مؤشرات التجارة الخارجية								4
إجمالي الصادرات (مليار دولار)	-4.8	89.7	94.2	79.7	51.7	39.4	إجمالي الصادرات (مليار دولار)	
تعني النسبة السالبة ان هناك انخفاض في قيمة الصادرات لسنة 2013 مقارنة بسنة 2012 وذلك بسبب انخفاض اسعار النفط								
إجمالي الاستيرادات (مليار دولار)	-0.4	50.0	50.2	40.6	37.3	35.3	إجمالي الاستيرادات (مليار دولار)	
يعكس انخفاض النسبة الى قلة اعتماد البلد على العالم الخارجي في تلبية احتياجاته و قدرة الانتاج المحلي على تلبية الطلب على السلع والخدمات								
مؤشرات التجارة الداخلية (الفنادق)								
اجمالي عدد الفنادق ومجمعات الايواء السياحي	16.9	1267	1084	929	751	662	اجمالي عدد الفنادق ومجمعات الايواء السياحي	
تشير النسب الموجبة الى أن هناك تحسن في إيرادات الفنادق لسنة 2013 مقارنة مع سنة 2012 ويعود السبب الى تحسن الوضع الامني وتحسن الحركة السياحية وخاصة السياحة الدينية								
عدد النزلاء (بالالف)	41.2	6321	4474	3874	3050	2270	عدد النزلاء (بالالف)	
مجموع الإيرادات (مليون دينار)	23.5	261392	211492	176273	144854	119035	مجموع الإيرادات (مليون دينار)	

الملاحظات	نسبة التغير (%)	2013	2012	2011	2010	2009	أسم المؤشر	ت
المؤشرات المالية*								5
تشير النسبة السالبة الى هناك انخفاض في ايرادات الموازنة نتيجة انخفاض اسعار وكميات النفط المصدر حيث ان الايرادات النفطية تشكل الجزء الاكبر من ايرادات الموازنة العامة .	-4.8	113767	119466	99998	69521	55209	إجمالي إيرادات الموازنة (مليار دينار)	
هذه النسبة تشير الى ارتفاع النفقات في الموازنة الجارية والاستثمارية .	18.3	106873	90374	69639	64351	52567	إجمالي نفقات الموازنة (مليار دينار)	
تشير النسبة السالبة الى ان هناك زيادة بالنفقات بنسبة اعلى من الايرادات حيث كانت نسبة الزيادة في النفقات (18.2) مقارنة بنسبة العام الماضي في حين انخفضت الايرادات بنسبة (4.8) .	-76.3	6894	29092	30359	5170	2642	فائض او عجز الموازنة (مليار دينار)	
المؤشرات الزراعية								6
تشير النسبة الموجبة الى ان هناك ارتفاع في المساحة المزروعة لسنة 2013 مقارنة بسنة 2012	10.3	14055.0	12746.0	13023.0	12043.0	10517.0	المساحة المزروعة (المحاصيل والخضروات)/(ألف دونم)	
تشير النسبة الموجبة الى ان هناك زيادة في قيمة الانتاج الزراعي لسنة 2013 مقارنة بسنة 2012	24.4	17451.8	14028.2	13140.0	10785.3	9084.0	إجمالي قيمة الإنتاج الزراعي (مليار دينار)	
تشير النسبة الموجبة الى ان هناك زيادة في قيمة الانتاج النباتي لسنة 2013 مقارنة بسنة 2012	27.3	13808.1	10848.0	9848.0	7871.5	6598.7	قيمة الإنتاج النباتي (مليار دينار)	

* المصدر: البنك المركزي العراقي - دائرة الإحصاء والأبحاث.

الملاحظات	نسبة التغير (%)	2013	2012	2011	2010	2009	أسر المؤشر	ت
تشير النسبة الموجبة الى ان هناك ارتفاع في قيمة الانتاج الحيواني لسنة 2013 مقارنة بسنة 2012	8.2	3162.7	2921.4	3015.0	2653.1	2263.2	قيمة الإنتاج الحيواني (مليار دينار)	
تشير النسبة السالبة الى ان هناك انخفاض في قيمة انتاج الغابات لسنة 2013 مقارنة بسنة 2012	-13.7	11.3	13.1	12.0	12.3	10.8	قيمة إنتاج الغابات (مليار دينار)	
تشير النسبة الموجبة الى ان هناك ارتفاع في قيمة انتاج الاسماك لسنة 2013 مقارنة بسنة 2012	91.0	469.7	245.9	265.0	248.4	211.3	قيمة إنتاج الأسماك (مليار دينار)	
تشير النسبة الموجبة الى ان هناك زيادة في كمية انتاج الحنطة لسنة 2013 مقارنة بسنة 2012	36.4	4178.4	3062.3	2808.9	2748.8	1700.4	كمية إنتاج الحنطة (الف طن)	
تشير النسبة الموجبة الى ان هناك زيادة في كمية انتاج الشعير لسنة 2013 مقارنة بسنة 2012	20.6	1003.2	832.0	820.2	1137.2	501.5	كمية إنتاج الشعير (الف طن)	
تشير النسبة الموجبة الى ان هناك زيادة في كمية انتاج الشلب لسنة 2013 مقارنة بسنة 2012	25.0	451.8	361.3	235.1	155.8	173.1	كمية إنتاج الشلب (الف طن)	
تشير النسبة الموجبة الى ان هناك زيادة في كمية انتاج التمور لسنة 2013 مقارنة بسنة 2012	3.1	676.1	655.5	619.2	566.8	507.0	كمية إنتاج التمور (الف طن)	

الملاحظات	نسبة التغير (%)	2013	2012	2011	2010	2009	أسم المؤشر	ت
تشير النسبة الموجبة ان هناك زيادة في متوسط غلة انتاج الدونم من الحنطة (كيلو غرام)	27.9	566.5	442.9	429.3	495.8	336.7	متوسط غلة إنتاج الدونم من الحنطة (كيلو غرام)	
الشعير (لسنة 2013 مقارنة بسنة 2012)	2.2	298.3	292.0	224.6	282.4	178.0	متوسط غلة إنتاج الدونم من الشعير (كيلو غرام)	
تشير النسبة الموجبة ان هناك زيادة في متوسط غلة انتاج الدونم من الشب لسنة 2013 مقارنة بسنة 2012	3.9	1177.2	1133.5	891.2	812.1	787.6	متوسط غلة إنتاج الدونم من الشلب (كيلو غرام)	

* المصدر: البنك المركزي العراقي - دائرة الإحصاء والأبحاث.

الملاحظات	نسبة التغير (%)	2013	2012	2011	2010	2009	أسر المؤشر	ت
المنتجات الحيوانية								
تشير النسبة الموجبة الى ان هناك زيادة في كمية انتاج اللحوم الحمراء لسنة 2013 مقارنة بسنة 2012	1.8	163331	160466	157672	154946.0	152285.0	(طن)	اللحوم الحمراء (طن)
تشير النسبة الموجبة الى ان هناك زيادة في كمية انتاج اللحوم البيضاء لسنة 2013 مقارنة بسنة 2012	34.2	211614	157674	135915.0	108683.0	87087.0	(طن)	اللحوم البيضاء (طن)
تشير النسبة الموجبة الى ان هناك زيادة في كمية انتاج لحوم الدواجن لسنة 2013 مقارنة بسنة 2012	12.6	101132	89811	87156.0	52812.0	34084.0	(طن)	لحوم الدواجن (طن)
تشير النسبة الموجبة الى ان هناك زيادة في كمية انتاج بيض المائدة لسنة 2013 مقارنة بسنة 2012	8.2	1194	1104	1019.0	926.2	705.0	(مليون بيضة)	بيض المائدة (مليون بيضة)
تشير النسبة الموجبة الى ان هناك ارتفاع في كمية أنتاج الاسماك النهرية لسنة 2013 مقارنة بسنة 2012	91.4	105168	54936	46517.0	46381.0	44358.0	(طن)	الاسماك النهرية (طن)
تشير النسبة السالبة الى ان هناك انخفاض في كمية أنتاج الاسماك البحرية لسنة 2013 مقارنة بسنة 2012	-59.0	5314	12927	2242	9490.0	8645.0	(طن)	الاسماك البحرية (طن)

الملاحظات	نسبة التغير (%)	2013	2012	2011	2010	2009	أسر المؤشر	ت
مؤشرات النفط								7
تشير النسبة الموجبة ان هناك زيادة في كمية انتاج النفط في سنة 2013 مقارنة بسنة 2012	3.2	1088.0	1054.6	934.0	860.7	852.7	كمية النفط المنتج (مليون برميل)	
تشير النسبة السالبة ان هناك انخفاض في كمية النفط المصدر في سنة 2013 مقارنة بسنة 2012	-1.6	872.4	886.9	790.0	690.0	695.5	كمية النفط المصدر (مليون برميل)	
يعود سبب الانخفاض الى زيادة كميات الانتاج وانخفاض اسعار النفط بنسبة اكبر من الزيادة في الكميات	-5.1	89.2	94.0	83.0	52.2	41.3	قيمة النفط المصدر (مليار دولار)	
ارتفعت كميات النفط المجهزة للمصافي لسنة 2013 مقارنة بسنة 2012 بنسبة (12.1%)	12.1	219	195.2	188	190	162	كمية النفط المجهز للمصافي (مليون برميل)	
ارتفعت كميات النفط المجهزة للكهرباء لسنة 2013 مقارنة بسنة 2012 بنسبة (66.6%)	65.9	34	21	19	23	25	كمية النفط المجهز للكهرباء (مليون برميل)	
مؤشرات الكهرباء								8
	0.0	53.9	48.9	46.0	كمية الكهرباء المنتج (م. و. س) (بالمليون) مع الاقليم	
تشير النسبة الموجبة الى ان هناك ارتفاع في كمية الكهرباء المنتج يقابلها انخفاض كمية المستورد سنة 2013 مقارنة بسنة 2012	33.5	61.4	46.0	40.8	41.2	-	كمية الكهرباء المنتج (م. و. س) (بالمليون) عدا الاقليم	
	-9.8	9.2	10.2	7.2	6.7	5.6	كمية الكهرباء المستورد (م. و. س) (بالمليون)	

... غير متوفرة

الملاحظات	نسبة التغير (%)	2013	2012	2011	2010	2009	أسم المؤشر	ت
المؤشرات الصناعية عدا اقليم كردستان								9
عدد ملاحظة عدد المنشآت الصناعية الكبيرة نجد انها قد ارتفعت في سنة 2013 عن سنة 2012 بنسبة مقدارها (1.8 %) اما بالنسبة لقيمة الانتاج فقد ارتفعت بنسبة قدرها (18.1%). وفيما يتعلق بعدد المشتغلين فقد انخفض بنسبة (19.0 %) اما الرواتب والاجور المدفوعة فقد انخفضت سنة 2013 عن سنة 2012 بنسبة (17.9 %).	1.8	669	657	546	500	495	عدد المنشآت الصناعية الكبيرة	
عدد المشتغلين في المنشآت الصناعية الكبيرة	-19.0	163041	201254	185913	189004	193851	عدد المشتغلين في المنشآت الصناعية الكبيرة	
الرواتب والاجور المدفوعة في المنشآت الكبيرة (مليار دينار)	-17.9	1734.4	2113.7	1811.6	1784.4	1860.1	الرواتب والاجور المدفوعة في المنشآت الكبيرة (مليار دينار)	
قيمة الانتاج في المنشآت الكبيرة (مليار دينار)	18.1	6097.3	5164.9	4277.3	3563.1	3716.2	قيمة الانتاج في المنشآت الكبيرة (مليار دينار)	
أرتفعت قيمة المستلزمات لسنة 2013 بنسبة (11.8%) مقارنةً بسنة 2012.	11.8	2871.2	2568.9	1800.6	1677.5	1559.7	قيمة مستلزمات الانتاج (مليار دينار)	
أرتفعت القيمة المضافة لسنة 2013 عن سنة 2012 بنسبة (24.3 %).	24.3	3226.0	2596.0	2476.7	1885.5	2156.4	القيمة المضافة (مليار دينار)	
متوسط نصيب المشتغل من الانتاج ارتفع بنسبة (46.2%) لسنة 2013 مقارنةً بسنة 2012.	46.2	37506.9	25663	23006	18851.9	19170	متوسط نصيب المشتغل من الانتاج (الف دينار)	
اما انتاجية المشتغل من القيمة المضافة فقد ارتفعت في سنة 2013 بنسبة (53.5 %) عما كانت عليه في سنة 2012.	53.5	19800	12900	13300	9976.1	11124.2	انتاجية المشتغل من القيمة المضافة (الف دينار)	
اما انتاجية الدينار من الاجور فقد انخفضت في سنة 2013 بنسبة (44.3 %) عما كانت عليه في سنة 2012	44.3	3.5	2.4	2.4	2	1.99	انتاجية الدينار من الاجور	
و بالنسبة الى متوسط اجر العامل فقد ارتفعت بنسبة (1.6 %) في سنة 2013 عما كان عليه في سنة 2012.	1.6	10669.3	10502	9744.4	9440	9595.3	متوسط اجور العامل (الف دينار)	

* التقرير السنوي التراكمي للمنشآت الصناعية الكبيرة

الملاحظات	نسبة التغير (%)	2013	2012	2011	2010	2009	أسر المؤشر	ت
مؤشرات التعليم عدا اقليم كردستان								10
العدد الاجمالي	6.1	24345	22951	22035	20540	19961		
رياض الاطفال	7.7	1041	967	919	648	631		
الابتدائي	4.3	15807	15156	14674	14048	13687		
الثانوي	10.2	7083	6425	6041	5472	5182		
المهني	2.0	304	298	295	294	295		
معاهد المعلمين والمعلمات	4.8	110	105	106	78	166		
عدد الأبنية حسب المرحلة :	3.5	15499	14980	14615	14291	13998		
رياض الاطفال	3.0	684	664	640	627	611		
الابتدائي	2.7	11163	10873	10660	10451	10285		
الثانوي	6.6	3368	3159	3034	2939	2829		
المهني	0.4	225	224	220	218	217		
معاهد المعلمين والمعلمات	-1.7	59	60	61	56	56		
عدد الطلبة حسب المرحلة :	4.3	8364172	8018086	7569054	7037236	6775997		
رياض الاطفال	4.7	202525	193358	154252	141158	125391		
الابتدائي	3.9	5558674	5351319	5124257	4864096	4672453		
الثانوي	5.6	2528133	2394678	2211421	1953766	1877434		
المهني	-4.5	56048	58689	56301	56169	58902		
معاهد المعلمين والمعلمات	-6.2	18792	20042	22823	22047	41817		
عدد أعضاء الهيئة التدريسية حسب المرحلة :	5.4	471579	447405	434447	420860	422454		
رياض الاطفال	5.5	7971	7559	5633	5475	5353		
الابتدائي	3.5	287502	277792	271734	263412	264604		
الثانوي	9.6	160323	146276	141355	136446	135964		
المهني	0.3	12787	12745	12553	12464	12426		
معاهد المعلمين والمعلمات	-1.2	2996	3033	3172	3063	4107		

الملاحظات	نسبة التغير (%)	2013	2012	2011	2010	2009	أسم المؤشر	ت
معدل الإلتحاق الصافي حسب المرحلة :								
تشير النسب الموجبة ان هناك تزايد في معدل الإلتحاق الصافي في كل من التعليم الابتدائي والتعليم والثانوي	—	—	—	—	—	—	رياض الاطفال	
	-2.6	95	97.5	97.0	91.7	89	الابتدائي	
	-24.3	37	48.9	45.3	41.7	40.2	الثانوي	
	—	—	—	—	—	—	المهني	
	—	—	—	—	—	—	معاهد المعلمين والمعلمات	
معدل الإلتحاق الاجمالي حسب المراحل								
تشير النسب الموجبة ان هناك تزايد في معدل الإلتحاق الاجمالي في كل من التعليم الابتدائي والتعليم الثانوي	—	—	—	—	—	—	رياض الاطفال	
	-2.3	109	111.6	111.1	106.2	105.1	الابتدائي	
	2.6	60	58.5	55.4	50.9	50.3	الثانوي	
	—	—	—	—	—	—	المهني	
	—	—	—	—	—	—	معاهد المعلمين والمعلمات	
ارتفع عدد الجامعات الحكومية بنسبة (22.8 %) لسنة 2013 مقارنةً بسنة 2012 كذلك الحال بالنسبة لعدد الطلاب الجامعيين ارتفع بنسبة (13.4 %) عن سنة 2012	22.8	27	22	20	19	19	عدد الجامعات الحكومية	
	13.4	428612	377876	324051	323580	296289	عدد الطلبة في الجامعات الحكومية	
	0.0	16	16	16	13	13	عدد الكليات التقنية	
	7.9	14046	13017	11797	11740	11601	عدد الطلبة في الكليات التقنية	
	0.0	28	28	27	27	27	عدد المعاهد التقنية	
	7.2	62458	58268	61757	65546	53180	عدد الطلبة في المعاهد التقنية	
ارتفع عدد الكليات الاهلية بنسبة (5.6 %) لسنة 2013 مقارنةً بسنة 2012 كذلك الحال بالنسبة لعدد الطلبة في الكليات الاهلية ارتفع بنسبة (15.7 %) عن سنة 2012	5.6	38	36	47	30	22	عدد الكليات الأهلية	
	15.7	121946	105426	91794	75511	55344	عدد الطلبة في الكليات الأهلية	

الملاحظات	نسبة التغير (%)	2013	2012	2011	2010	2009	أسمر المؤشر	ت
تشير النسب الموجبة الى زيادة في عدد							مؤشرات الصحة بضمنها بيانات اقليم كردستان	
المستشفيات وعدد الاسر الكلية والاسر المهيئة للرقود بينما نلاحظ انخفاض في متوسط عدد السكان لكل سرير وارتفاع في متوسط عدد السكان لكل طبيب وانخفاض في متوسط عدد السكان لكل طبيب اسنان وكذلك متوسط عدد السكان لكل صيدلي لسنة 2013 مقارنة بسنة 2012.	7.2	359.0	335.0	327	321	320	عدد المستشفيات الحكومية والاهلية	11
	3.1	45080.0	43711.0	43068	40989	36919	عدد الاسرة (المهيئة للرقود) الحكومية والاهلية	
	-0.5	779	783	771	776	790	متوسط عدد السكان لكل سرير	
	0.1	1185	1184	1274	1331	1444	متوسط عدد السكان لكل طبيب	
	-8.2	4654	5067	5628	5996	6647	متوسط عدد السكان لكل طبيب اسنان	
	-2.9	4454	4588	5033	5258	6014	متوسط عدد السكان لكل صيدلي	
	-4.3	5033	5258	6014	6812	7093	متوسط عدد السكان لكل صيدلي	

ت	أسم المؤشر	2009	2010	2011	2012	2013	نسبة التغير (%)	الملاحظات
12	مؤشرات النقل والاتصالات							
	عدد السيارات في القطاع الخاص المسجلة في مديرية المرور العامة	1291405	1385317	3501380	3830187	4515041	17.9	تشير النسبة الى ارتفاع في عدد السيارات المسجلة لأول مرة لسنة 2013 مقارنة مع سنة 2012 علماً أن ارتفاع الاعداد في السنوات الاخيرة يعود لشمول جميع سيارات القطاع الخاص بضمنها اقليم كردستان(فحص مؤقت دائمي, اللوحات الجديدة)
	عدد البدالات	310	315	331	328	329	0.3	
	خطوط الهاتف الكلية (بالمليون)	1.7	1.7	2	2.1	2.1	0	تشير النسبة الى عدم وجود تغير في سنة 2013 مقارنة بسنة 2012.
	الكثافة الهاتفية لكل 100 شخص	6.0	6.1	7.0	7.0	6.8	-2.9	انخفضت السعة الكلية لوجود بدالات في بغداد وبعض المحافظات مشمولة بمشروع (Access net work) ضمن الخطة الخمسية 2013-2017 .
	عدد خطوط الهاتف المحمولة تقال (بالآلف)	19921	23014	25363	29763	34256	15.1	النسبة الموجبة تشير الى شمول أغلب المحافظات بالتغطية وزيادة اعداد المشتركين
	عدد حوادث المرور	7452	8861	10082	10709	9725	-9.2	ان هنالك انخفاض في عدد الحوادث المرورية يعود الى وعي السائقين الجدد بقواعد المرور و المحاسبة الفعلية للذين لا يملكون رخصة قيادة
	اطوال خطوط سكك الحديد (كم)	2370	2607	2627	2370	2370	0.0	تشير النسب عدم وجود تغير في سنة 2013 مقارنة بسنة 2012.
	عدد المسافرين (الف مسافر) لسكك الحديد	220	212	178	148	134	-9.5	تشير النسبة الى انخفاض في اعداد المسافرين لسكك الحديد لسنة 2013 مقارنة مع سنة 2012 ويعود السبب لعدم شمول المسافرين المنقولين مجاناً

الملاحظات	نسبة التغير (%)	2013	2012	2011	2010	2009	أسر المؤشر	ت
ان سبب الارتفاع يعود لزيادة البضاعة المنقولة ووجود نقل دولي للبضائع	100.4	1703	850	660	996	644	كمية البضائع المنقولة بأجر لسكك الحديد (الف طن)	
تشير النسب الموجبة ان هناك ارتفاع في سنة 2013 مقارنة بسنة 2012	4.2	811	778	1088	770	965	عدد الحافلات العاملة في القطاع العام	
انخفضت النسبة بسبب عدم شراء شاحنات جديدة في سنة 2013	-8	529	572	572	563	559	عدد الشاحنات العاملة	

الملاحظات	نسبة التغير (%)	2012	2007	2005	1993	أسر المؤشر	ت	
							مؤشرات الفقر	13
تشير النسبة السالبة الى انخفاض نسبة الفقر عما كانت عليه في السنوات السابقة	-17.8	18.9	23.0	—	—		نسبة الفقر %	
تشير النسبة الموجبة الى ارتفاع متوسط دخل الأسرة الشهري في سنة 2012 عما كانت عليه في السنوات السابقة	67.7	1597.0	952.0	449.0	—		متوسط دخل الأسرة الشهري (ألف دينار)	
ان انخفاض النسبة يشير الى تحسن في مستوى معيشة الفرد نتيجة تحسن مستوى دخل الأسرة وإعادة هيكلة توزيع دخلها لصالح المجاميع السلبية الأخرى	-3.9	31.9	35.6	—	61.7		نسبة الإنفاق على الغذاء من مجموع إنفاق الأسرة الكلي على السلع الاستهلاكية	

الملاحظات	نسبة التغير (%)	2013	2012	2011	2009	2008	2007	2006	1990	أسمر المؤشر	ت
مؤشرات التنمية البشرية											14
أي ان لكل 100 من الذكور هناك (91) من الاناث ضمن الفئة العمريه (15 - 24) سنه يلمون بالقراءه والكتابه لسنه 2007 ولم يشهد هذا المؤشر اي تغيير عن سنة 2011 مقارنة بنسبة سنة 2007.		0.92	-	0.91	-	-	0.91	-	0.75	نسبة الاناث الى الذكور ممن يلمون بالقراءه والكتابه للفئة العمريه (15 - 24) سنة (%)	
بتطبيق نظام الكوتا في قانون الانتخابات حيث استطاعت المرأه الوصول الى مراكز متقدمه في الحياة السياسيه بعد عام 2003 اذ يحتل العراق المرتبه الاولى من حيث اعلى نسبة المقاعد البرلمانيه التي تشغلها النساء مقارنة مع الدول العربيه الاخرى فقد بلغت نسبة المقاعد التي تشغلها النساء في البرلمان الوطني (27.0%) لسنه 2007 الا انها انخفضت الى (25.2%) لسنه 2011	-1.71	-	-	25.2	-	-	27	-	13.2	نسبة المقاعد التي تشغلها النساء في البرلمان (%)	
نسبة ولادة المراهقات (59.4) ولادة لكل 1000 امراه بعمر (15-19) سنة لسنه 2013 وهذا يعكس بان هناك توعية نحو خفض هذا المؤشر	-12.6	59.4	-	-	-	-	-	68	-	ولادات المراهقات لكل 1000 امراه يافعة	
اي ان لكل (100) من الذكور هناك (94) من الاناث ملتحقين في مرحلة التعليم الابتدائي لسنه 2011 وارتفاعها بمقدار نقطتين في سنة 2012	2.1	-	0.96	0.94	-	-	0.94	-	0.79	نسبة المتحاق البنات الى البنين في مرحلة التعليم الابتدائي	

الملاحظات	نسبة التغير (%)	2013	2012	2011	2009	2008	2007	2006	1990	أسمر المؤشر
ان هذا الارتفاع البسيط لا يعكس تحسن نسبة المؤشر .	21.4	—	—	14.7	—	12.1	—	—	10.6	حصة النساء من الوظائف مدفوعة الاجر في القطاع غير الزراعي
انخفض معدل وفيات الامهات بنسبة 58.3% عن سنة 2006		35							84	معدل وفيات الامهات لكل 100000 ولادة حية

الملاحظات	2011	2006	2000	MICS (2, 3, 4)
ارتفع معدل الخصوبة	4.4	4.3	—	معدل الخصوبة الكلي
إنخفضت نسبة تشييل الأطفال بعمر (5 - 14) من (10.7%) لسنة 2006 الى (6.4%) لسنة 2011	6.4	10.7	14	تشييل الاطفال بعمر (5 - 14)
بلغ معدل وفيات الامهات (لكل مائة الف ولادة حية) سنة 2006	—	84	—	معدل وفيات الامهات (لكل مائة الف ولادة حية)
انخفض معدل وفيات الاطفال الرضع بمقدار قليل اي من (35) وفاة لكل (1000) مولود حي لسنة 2006 الى (31.9) وفاة لكل (1000) مولود حي لسنة 2011	31.9	35	—	معدل وفيات الاطفال الرضع (لكل الف ولادة حية)
انخفض معدل وفيات الاطفال دون سن الخامسة بمقدار قليل أي من (41) وفاة لكل (1000) مولود حي لسنة 2006 الى (37.2) وفاة لكل (1000) مولود حي لسنة 2011	37.2	41	—	معدل وفيات الاطفال دون الخامسة (لكل الف ولادة حية)
ارتفعت نسبة الاطفال ناقصي الوزن بمقدار قليل حيث كانت (7.6) سنة 2006 وبلغت (8.5) في سنة 2011	8.5	7.6	15.9	نسبة الاطفال ناقصي الوزن (متوسط وشديد)
ارتفعت نسبة التقزم (متوسط وشديد) بنسبة ضئيلة لسنة 2011 مقارنةً بسنة 2006	22.6	21.4	22.1	التقزم (متوسط وشديد)
ارتفعت نسبة الهزال (متوسط وشديد) لسنة 2011 مقارنةً بسنة 2006	7.4	4.8	5.9	الهزال (متوسط وشديد)
يتضح تحسن لنسبة السكان الذين يمكنهم الانتفاع بصرف صحي محسن في سنة 2011 عما كان عليه في سنة 2006 وان هذا التحسن يعتبر خطوة جيدة	96.8	92.3	92.5	استخدام وسائل الصرف الصحي (%)
ارتفعت نسبة استخدام الوسائل الصحية لمنع الحمل من (49.8) لسنة 2006 الى (52.5) لسنة 2011	52.5	49.8	43.5	نسبة انتشار وسائل منع الحمل
أرتفعت نسبة التحاق الاطفال اليتامي (الاب أو الأم) بعمر (10 - 14) سنة الى التحاق الاطفال غير اليتامي من (0.84%) لسنة 2006 الى (0.85%) لسنة 2011	0.85	0.84	—	التحاق الاطفال اليتامي (الاب او الام) بعمر (10 - 14) سنة الى التحاق الاطفال غير اليتامي

الملاحظات	2011	2006	2000	MICS (2, 3, 4)
نلاحظ انخفاض نسبة استخدام الوقود الصلب من (4.6) لسنة 2006 الى (1.2) لسنة 2011	1.2	4.6	—	استخدام الوقود الصلب
ارتفعت نسبة الولادة على ايدي مؤهلة لسنة 2011 مقارنةً بسنة 2006	90.9	88.5	72.1	الولادة على ايدي مؤهلة

الملاحظات	نسبة التغير %	2012	2011	2010	2005	أسم المؤشر	ت
مؤشرات البيئة							15
إن المؤشرات البيئية المذكورة تشير الى ان هناك ارتفاعاً فيها عند مقارنة النسب في سنة 2012 عن سنة 2011 بعد استبعاد محافظتي اربيل ودهوك من سنة 2010 وذلك لعدم اشتراكهم في المسح البيئي في سنة 2005 ليتسنى لنا المقارنة بين المؤشرات وارتفاع النسبة المنوية للسكان	1.2	85	84	78	75.2	النسبة المنوية للسكان المخدمين بخدمة شبكات الاسالة (الماء الصالح للشرب)	
المخدومين بخدمات جمع ورفع النفايات بمقدار (43.8%) عند مقارنة النسب في سنة 2012 عن سنة 2011	19.3	32.2	27	23.4	21.7	النسبة المنوية للسكان المخدمين بخدمة شبكات المياه العادمة المشتركة	
	43.8	90.3	62.8	63.2	54.8	النسبة المنوية للسكان المخدمين بخدمة جمع ورفع النفايات	

نسبة التغير (%)	2013	2012	2011	2010	2009	أسمر المؤشر	ت
						مؤشرات البناء والتشييد	16
-28.5	31724	44412	31283	27733	25926	عدد اجازات البناء الممنوحة للقطاع الخاص	
-84.4	-	8529	54740	157296	73750	عدد المشاريع في القطاع العام	
						نوع البناء (جديد)	
						المؤشر (عدد)	
-31.2	22122	32196	23656	22805	21918	دور سكن	
-5.5	17	18	16	20	27	العمارات السكنية	
8.6	375	345	326	280	253	العمارات التجارية	
2.6	83	81	91	93	159	الابنية التجارية	
-10.1	80	89	69	65	74	الابنية الخدمية والدينية	
0	13	13	18	18	3	الابنية الصحية والثقافية	
-5.1	74	78	110	84	82	الابنية الصناعية	

نسبة التغير (%)	2013	2012	2011	2010	2009	2008	نوع البناء (اضافة وتحوير)
	المؤشر (عدد)						
-30.3	6559	9409	5253	3135	3274	4377	دور سكن
-50.0	2	4	5	5	1	1	العمارات السكنية
-19.6	37	46	57	39	21	27	العمارات التجارية
-16.0	21	25	25	58	57	42	الابنية التجارية
-44.4	10	18	11	19	34	42	الابنية الخدمية والدينية
-50.0	3	6	5	6	1	1	الابنية الصحية والثقافية
50.0	9	6	14	12	22	42	الابنية الصناعية

2012	وحدة القياس	مؤشرات المسح الاجتماعي والاقتصادي للأسرة سنة 2012	17
11	ساعة/يوم	المعدل اليومي لتوفير ساعات الكهرباء من الشبكة العامة	
5.7	%	نسبة المساكن المصنوعة من مواد غير معمرة مثل الطين والخشب والصفائح الحديدية	
32.5	%	توزيع الأسر حسب وسيلة الصرف الصحي الرئيسية من الشبكة العمومية	
21.7	%	نسبة الاسر التي تعاني من الاكتظاظ (مشاركة ثلاث اشخاص فأكثر من افراد الاسرة غرفة واحدة)	
2011	وحدة القياس	مؤشرات مسح شبكة معرفة العراق	18
44.6	%	نسبة الاسر التي تلجأ الى المستشفيات العامة عند الاصابة بالمرض	