

التركيب الديموغرافي

لسكان مركز ناحية بهرز : ومضامينه التخطيطية

أ.د. مضر خليل عمر^(١)

مقدمة

تشير النتائج الأولية للحصر الشامل والترقيم للسكان والسكن التي جرت عام (٢٠٠٩) الى أن مجموع سكان ناحية بهرز قد بلغ (٤٣٤٤٢) نسمة ، (٦٨,٠٠١%) منهم يقطنون المركز (٢٩٥٤٤ في الحضر) ، و (١٣٨٩٨) يسكنون الريف . كما يستدل منه ان معدل حجم الاسرة في الحضر كان (٥,٧٣٤) فرد | اسرة ، وفي الريف (٨,٩١٥) فرد | اسرة . وتختلف الصورة عند حساب معدل عدد الساكنين Household حيث تصبح النسبة (٦,١١٠) شخص | وحدة سكنية في الحضر ، و تكون (٥,٥٨٦) شخص | وحدة سكنية في الريف عند النظر الى مجموع الوحدات السكنية ، ولكنها تصبح (٩,١٤٢) شخص | وحدة سكنية عند اعتماد عدد الوحدات السكنية المشغولة فعلا في العملية الحسائية ، مما يعني ارتفاع نسبة الوحدات السكنية الخالية من ساكنيها في ريف بهرز ، وهذه حالة لها آثارها الكبيرة الاجتماعية والاقتصادية و الامنية .

لم تشر بيانات الحصر الشامل والترقيم الى التركيب العمري و النوعي للسكان ، مما ترك فراغا حادا يجعل عملية تخطيط التنمية وتقييم كفاءة وكفاية اداء الخدمات المجتمعية والمنافع العامة أمرا صعبا ، إن لم يكن مستحيلا ، رغم الحاجة الملحة لذلك في الوقت الراهن . وتؤكد نداءات الامم المتحدة و منظماتها المعنية بالسكان والتنمية بالمنطقة (اقليم جنوب غرب آسيا (الأسكوا)) على اهمية توفير قواعد بيانات مكانية خاصة بالسكان من حيث التركيب العمري والنوعي والحالة الاجتماعية ، وربط ذلك بالحاجات الالية والمستقبلية للمجتمع مع التركيز على فئات اجتماعية معينة مثل المراهقين والشباب والمسنين و ذوي الاحتياجات الخاصة والنساء.

التركيب العمري والنوعي لسكان بهرز ٢٠١٢

الاطار العام (مجل مركز الناحية) ،

تؤشر نسبة النوع درجة توازن عنصري المجتمع (الذكور والاثاث) من حيث العدد اجالا ، و حسب الفئة العمرية على وجه الخصوص . وذلك لأن لكل فئة عمرية متطلباتها الحياتية و لها نمطها السلوكي ، وموقعها الاجتماعي والاقتصادي ، و تعكس درجة توازنها نوعية المشكلات القائمة والمحتملة وطبيعتها ، حاليا ومستقبلا . من هنا جاء الاهتمام بهذه النسبة واعطائها الاولوية في العرض والمناقشة . وحيثما تتراوح هذه النسبة بين (٩٥ - ١٠٥) ذكر لكل مائة انثى فانها تعد متوازنة وطبيعية . وعندما تختل هذه النسبة (هبوطا ام زيادة) فانها تشكل حالة غير طبيعية تتطلب الانتباه اليها و التحسب من نتائجها المنظورة وغير المنظورة .

^١ وحدة الابحاث المكانية ، كلية التربية للعلوم الانسانية ، جامعة ديالى mutharalomar@gmail.com

وتتباين طبيعة المشكلات المتوقعة من عملية اللاتوازن طبقا للفئة العمرية التي حدث فيها الاختلال . فمشاكل اختلال التوازن النوعي في مرحلة المراهقة والشباب تختلف كثيرا عن تلك التي تحدث في مرحلة النضج ، وعن تلك التي تقع في فئة المسنين . يضاف الى ذلك ، فان مشاكل زيادة عدد الذكور على عدد الاناث في مرحلة المراهقة والشباب غير تلك التي تحدث عندما يزيد عدد الاناث كثيرا عن عدد الذكور في هذه الفئة . لذا ، فإن تحليل التركيب العمري والنوعي للمجتمع وتشخيص ظواهره السلبية يحاكي بدرجة كبيرة عملية تحليل الدم ومكوناته وقياس ضغطه . انه قياس لدرجة حيوية المجتمع ونقاط الخلل والقوة فيه .

بلغت نسبة النوع الاجالية لسكان مركز ناحية بهرز (١٠٢,٢٨٣) ذكر لكل مائة انثى وهي طبيعية جدا ، ولكن ، يختلف الامر كثيرا عند النظر الى التفاصيل مكانيا و عمريا . يعرض الجدول (١) أدناه نسب النوع حسب مناطق عمل المختارين في بهرز عام ٢٠١٢ واعتادا على معلومات سجلات المختارين والمجلس البلدي المحلي . ومن الجدول يتضح ان النسب قد تراوحت بين (٨٣,٣٣٣) في الحي العصري ٢ ، و(١٨٦,٢١٧) ذكر لكل مائة انثى في حي الجانب الصغير ٢ . ومكانيا فان النسب قد انخفضت عن الطبيعي في احياء : السلام ١ ، العصري ١ ، العصري ٢ ، السراي ٢ ، و برعة ٢ . وفاق الحد الطبيعي في احياء : النأخي ، المصطفى ، العروبة ١ ، والجانب الصغير ٢ . يعرض الشكل رقم (١) عدد الذكور وعدد الاناث حسب مناطق عمل المختارين .

ويعرض الجدول رقم (٢) نسب النوع حسب الفئات العمرية لمجموع سكان مركز ناحية بهرز عام ٢٠١٢ ، ومنه يتضح ان التباين في نسب النوع كبيرا بين الفئات العمرية ، فنلك التي فاق فيها عدد الذكور على عدد الاناث ، هي : (٠ - ٤) ، (٥ - ٩) ، (٤٥ - ٤٩) . أما الفئات التي انخفض فيها عدد الذكور عن عدد الاناث فهي : (٥٠ - ٥٤) ، (٦٠ - ٦٤) ، و(٧٠ فأكثر) . يوضح ذلك الشكل رقم (٢) من خلال تمثيله الاعداد بيانيا . لقد اعتمدت الدراسة تمثيل اعداد الذكور والاناث بصريا إيمانا بأن ذلك يوصل الفكرة اسرع من قراءة الجدول وتحليله ، خاصة من قبل القارئ غير المختص . كذلك الحال عند جمع عمودي الذكور والاناث في اتجاه واحد بدلا من الصيغة المعهودة عند رسم الهرم السكاني . فالهدف هو توضيح الفروقات من خلال المقارنة البصرية لجميع القراء الكرام .

جدول (١)

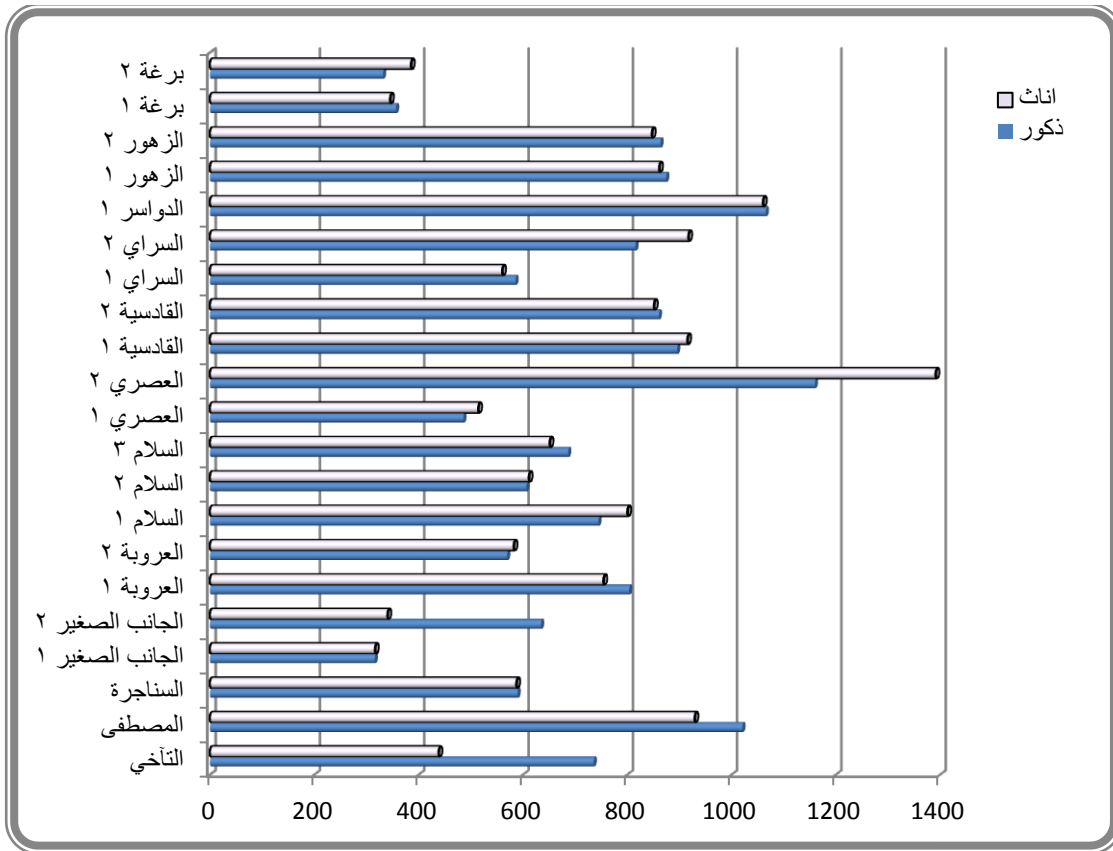
عدد الذكور والاثاث ونسب النوع حسب مناطق عمل المختارين في بهرز ٢٠١٢

نسب النوع - إجمالي				المحي	نسب النوع - إجمالي				المحي
نسب النوع	مجموع	اثاث	ذكور		نسب النوع	مجموع	اثاث	ذكور	
٨٣,٣٣٣	٢٥٥٢	١٣٩٢	١١٦٠	العصري ٢	١٦٧,٦٥٤	١١٧٥	٤٣٩	٧٣٦	التآخي
٩٧,٨١٦	١٨١٢	٩١٦	٨٩٦	القادسية ١	١٠٩,٧٨٥	١٩٥١	٩٣٠	١٠٢١	المصطفى
١٠١,٠٥٦	١٧١٣	٨٥٢	٨٦١	القادسية ٢	١٠٠,٣٤٠	١١٧٨	٥٨٨	٥٩٠	السناجة
١٠٤,٤٥٦	١١٤٧	٥٦١	٥٨٦	السراي ١	٩٩,٦٨٤	٦٣٣	٣١٧	٣١٦	الجانب الصغير ١
٨٨,٨٨٩	١٧٣٤	٩١٨	٨١٦	السراي ٢	١٨٦,٢١٧	٩٧٦	٣٤١	٦٣٥	الجانب الصغير ٢
١٠٠,٤٧١	٢١٢٧	١٠٦١	١٠٦٦	الدواسر ١	١٠٦,٤٩٠	١٥٥٩	٧٥٥	٨٠٤	العروبة ١
١٠١,٥٠٨	١٧٣٧	٨٦٢	٨٧٥	الزهور ١	٩٧,٧٧٠	١١٥٣	٥٨٣	٥٧٠	العروبة ٢
١٠١,٨٨٧	١٧١٢	٨٤٨	٨٦٤	الزهور ٢	٩٣,٠٠٩	١٥٤٦	٨٠١	٧٤٥	السلام ١
١٠٣,١٧٩	٧٠٣	٣٤٦	٣٥٧	برقة ١	٩٩,١٨٣	١٢١٩	٦١٢	٦٠٧	السلام ٢
٨٦,٠١٠	٧١٨	٣٨٦	٣٣٢	برقة ٢	١٠٥,٣٦٨	١٣٣٩	٦٥٢	٦٨٧	السلام ٣
١٠٢,٢٨٣	٢٩٦٨٥	١٤٦٧٥	١٥٠١٠	مجموع مركز بهرز	٩٤,٣٦٨	١٠٠١	٥١٥	٤٨٦	العصري ١

البيانات مشتقة من معلومات سجلات المختارين والمجلس البلدي المحلي

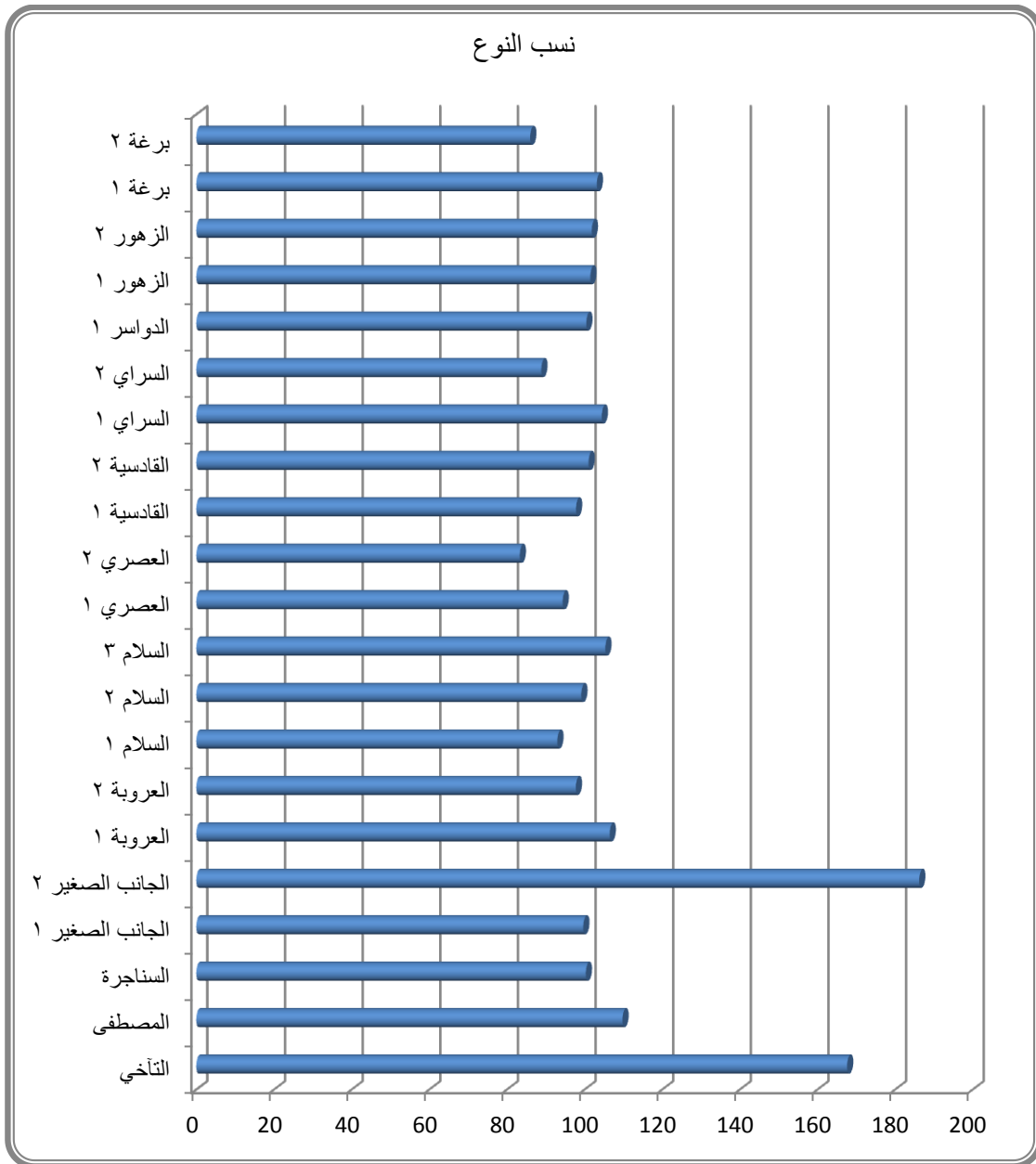
شكل (١ - أ)

تمثيل بياني لاعداد الذكور والاناث في مركز ناحية بهرز حسب مناطق عمل المختارين



شكل (١ - ب)

نسب النوع حسب مناطق عمل المختارين في شهر ٢٠١٢



جدول (٢)

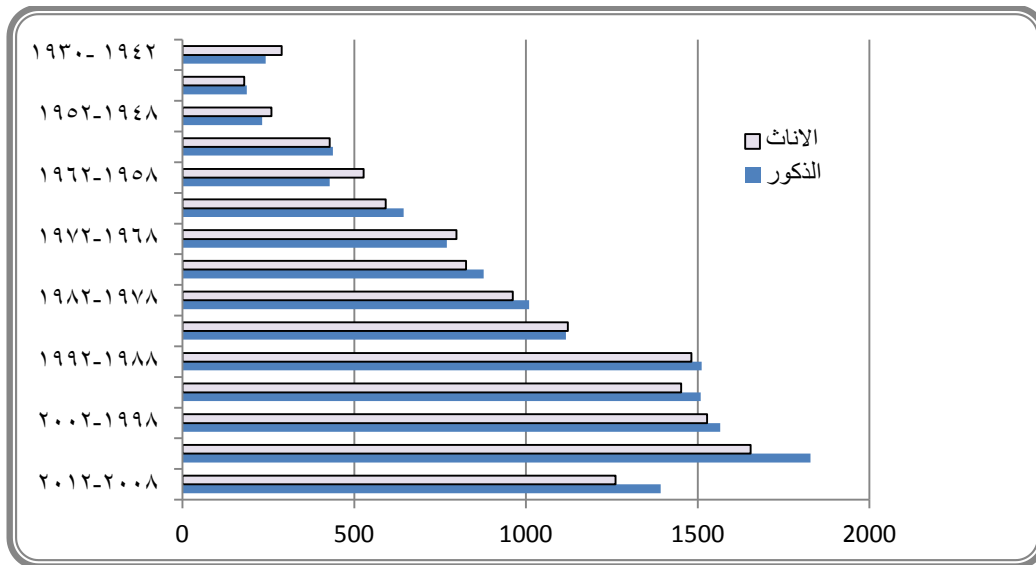
عدد الذكور والاثان ونسب النوع حسب الفئات العمرية في مركز ناحية بهرز عام ٢٠١٢

نسب النوع	مجموع	الاثان	الذكور	الفئة العمرية	نسب النوع	مجموع	الاثان	الذكور	الفئة العمرية
٩٦,٤٩١	١٥٦٨	٧٩٨	٧٧٠	١٩٧٢-١٩٦٨	١١٠,٣٨٩	٢٦٥٣	١٢٦١	١٣٩٢	٢٠١٢-٢٠٠٨
١٠٨,٧٨٤	١٢٣٦	٥٩٢	٦٤٤	١٩٦٧-١٩٦٣	١١٠,٥٢٠	٣٤٨٢	١٦٥٤	١٨٢٨	٢٠٠٧-٢٠٠٣
٨١,٤٠٤	٩٥٦	٥٢٧	٤٢٩	١٩٦٢-١٩٥٨	١٠٢,٥٥٤	٣٠٩٣	١٥٢٧	١٥٦٦	٢٠٠٢-١٩٩٨
١٠٢,٠٩٨	٨٦٧	٤٢٩	٤٣٨	١٩٥٧-١٩٥٣	١٠٣,٩٢٦	٢٩٦١	١٤٥٢	١٥٠٩	١٩٩٧-١٩٩٣
٨٩,٥٧٥	٤٩١	٢٥٩	٢٣٢	١٩٥٢-١٩٤٨	١٠٢,٠٢٤	٢٩٩٤	١٤٨٢	١٥١٢	١٩٩٢-١٩٨٨
١٠٣,٨٨٩	٣٦٧	١٨٠	١٨٧	١٩٤٧-١٩٤٣	٩٩,٤٦٥	٢٢٣٨	١١٢٢	١١١٦	١٩٨٧-١٩٨٣
٨٣,٧٣٧	٥٣١	٢٨٩	٢٤٢	١٩٣٠-١٩٤٢	١٠٤,٨٨٦	١٩٧١	٩٦٢	١٠٠٩	١٩٨٢-١٩٧٨
١٠٢,٩٢٧	٢٧١١١	١٣٣٦٠	١٣٧٥١	مجموع	١٠٦,١٧٤	١٧٠٣	٨٢٦	٨٧٧	١٩٧٧-١٩٧٣

وبعملية حسابية بسيطة نجد ان ثلث سكان مركز ناحية بهرز هم من الشباب والمراهقين (٩٠٤٨) نسمة بعمر (١٠ - ٢٤) سنة ، منهم (٤٥٨٧) ذكور و (٤٤٦١) اناث ، وهذه الفئة تؤكد منظمة الامم المتحدة على الاهتمام بها كونها ركيزة المستقبل والجيل الواعد . كذلك نجد ان (٥,١٢٣%) من السكان هم في سن متقدم (٦٠ سنة فأكثر) (١٣٨٩) شخص ، منهم (٧٢٨) اناث و (٦٦١) ذكور . وهذه الفئة العمرية تحظى باهتمام الامم المتحدة ايضا وتوجه الدول والمنظمات غير الحكومية لتلبية متطلباتها واحتياجاتها و توفير حياة كريمة لها . بعبارة اخرى ، ان (١٠٤٣٧) شخص يشكلون (٣٨,٤٩٧%) من مجتمع بهرز لهم اولوية التخطيط و المتابعة استنادا الى استراتيجيات التنمية المستدامة .

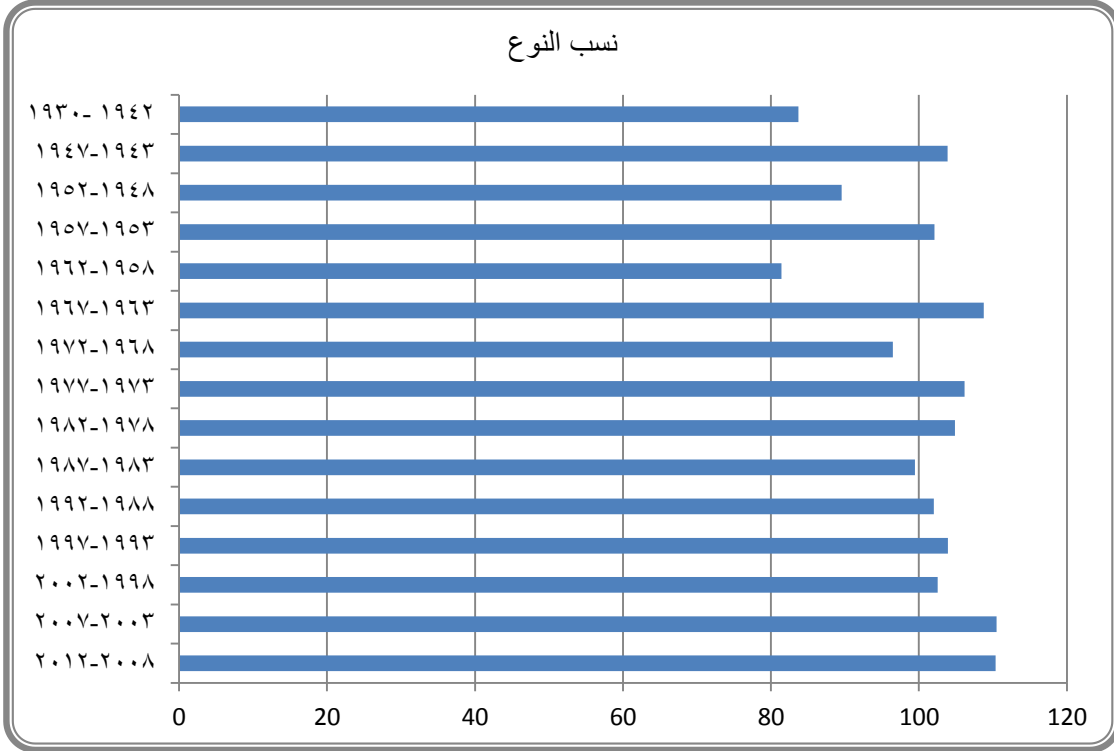
شكل (٢- أ)

تمثيل بياني لأعداد الذكور والاثان حسب الفئات العمرية لسكان بهرز ٢٠١٢



شكل (٢ - ب)

نسب النوع حسب الفئات العمرية لسكان بهرز ٢٠١٢

الاطار التفصيلي ،

ويقصد به النظر عن قرب للتركيب العمري والنوعي للسكان ، بحثا عن التباينات المكانية و العمرية على مستوى الوحدات الاحصائية الصغيرة (منطقة عمل المختارين ، بين ٢٠٠ - ٤٠٠ أسرة مسجلة في البطاقة التمويية) . ونظرا لوجود تباين واضح بين مناطق عمل المختارين ضمن الحي السكني نفسه فقد اعتمدت مناطق عمل المختارين كأساس للعرض والتمثيل البصري للتركيب العمري والنوعي لسكان بهرز . وسيعتمد الترتيب الابجدي لاسماء الاحياء السكنية في العرض ، لذا ، لا يأخذ هذا العرض نمطا مكانيا محددًا ، ولكن تمثله عن طريق الخريطة يحقق ذلك .

(١) التركيب العمري والنوعي لسكان برعة ،

تضم قرية برعة ، المجاورة لمركز الناحية والتي تعد امتدادا له ، (٢٥٨) أسرة ، (١٤٢١) نسمة ، موزعين بين مختارين اثنين . ضمت برعة ١ (٧٠٣) نسمة ، وبنسبة نوع قدرها (١٠٣,١٧٩) ذكر لكل مائة انثى . اما برعة ٢ ففيها (٧١٨) نسمة وانخفضت نسبة النوع فيها الى (٨٦,٠١٠) ذكر لكل مائة انثى . يعرض الجدول رقم (٣) التركيب العمري والنوعي لبرعة بقسميها حسب ما ورد في سجلات المختارين عام ٢٠١٢ ، والشكل رقم (٣) يوضح ذلك بيانيا . ويستدل من الجدول (٣) والاشكال الموضحة لمضمونه أن هناك فروقات بينة بين منطقتي عمل المختارين من حيث التركيب العمري والنوعي للسكان . فبرعة ١ ، تعاني من اللاتوازن الطبيعي بين عدد الذكور وعدد الاناث في

الفئة العمرية (٥٠ - ٥٤) ، ومن بلغ السبعين من العمر فأكثر . أما برعة ٢ ، فالتوازن فيها مفقود في أكثر من فئة عمرية : (٠ - ٤) ، (٥ - ٩) ، (٥٠ - ٥٤) ، و (٦٠ - ٦٤) .

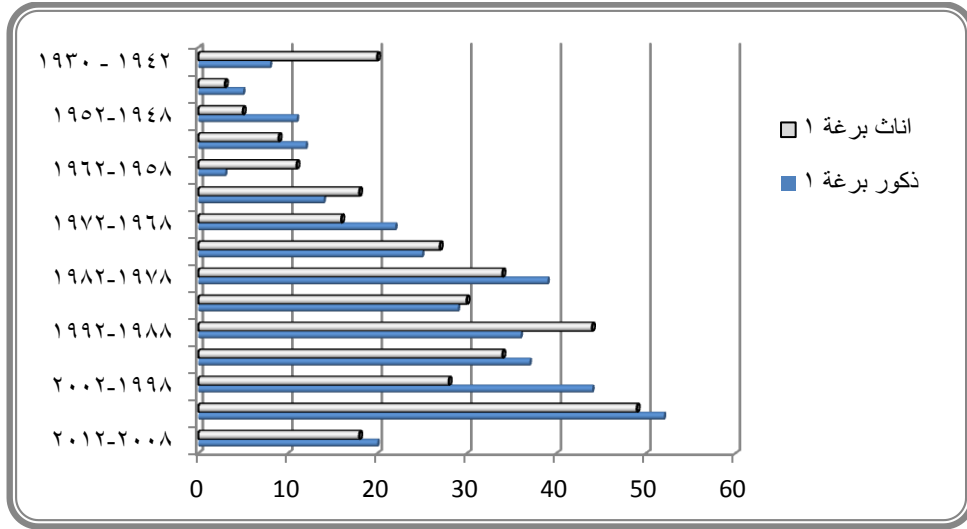
جدول (٣)

عدد الذكور والإناث ونسب النوع حسب الفئات العمرية في برعة ٢٠١٢

الفئة العمرية	برعة ١			نسب النوع		برعة ٢	
	مجموع	إناث	ذكور	برعة ١	برعة ٢	إناث	مجموع
٢٠١٢-٢٠٠٨	٢٠	١٨	٣٨	١١١,١١١	٦٤,٥٨٣	٤٨	٧٩
٢٠٠٧-٢٠٠٣	٥٢	٤٩	١٠١	١٠٦,١٢٢	١٠١,٨٨٧	٥٣	١٠٧
٢٠٠٢-١٩٩٨	٤٤	٢٨	٧٢	١٥٧,١٤٣	١١٤,٢٨٦	٤٢	٩٠
١٩٩٧-١٩٩٣	٣٧	٣٤	٧١	١٠٨,٨٢٤	٦٦,٦٦٧	٥١	٨٥
١٩٩٢-١٩٨٨	٣٦	٤٤	٨٠	٨١,٨١٨	١٠٥,٧١٤	٣٥	٧٢
١٩٨٧-١٩٨٣	٢٩	٣٠	٥٩	٩٦,٦٦٧	٩٥,٤٥٥	٢٢	٤٣
١٩٨٢-١٩٧٨	٣٩	٣٤	٧٣	١١٤,٧٠٦	٨٣,٣٣٣	٣٦	٦٦
١٩٧٧-١٩٧٣	٢٥	٢٧	٥٢	٩٢,٥٩٣	٨٢,٦٠٩	٢٣	٤٢
١٩٧٢-١٩٦٨	٢٢	١٦	٣٨	١٣٧,٥٠٠	٩٥,٤٥٥	٢٢	٤٣
١٩٦٧-١٩٦٣	١٤	١٨	٣٢	٧٧,٧٧٨	١٠٨,٣٣٣	١٢	٢٥
١٩٦٢-١٩٥٨	٣	١١	١٤	٢٧,٢٧٣	٥٠,٠٠٠	١٢	١٨
١٩٥٧-١٩٥٣	١٢	٩	٢١	١٣٣,٣٣٣	٥٨,٣٣٣	١٢	١٩
١٩٥٢-١٩٤٨	١١	٥	١٦	٢٢٠,٠٠٠	٢٨,٥٧١	٧	٩
١٩٤٧-١٩٤٣	٥	٣	٨	١٦٦,٦٦٧	٢٠٠,٠٠٠	١	٣
١٩٣٠ - ١٩٤٢	٨	٢٠	٢٨	٤٠,٠٠٠	٧٠,٠٠٠	١٠	١٧
مجموع	٣٥٧	٣٤٦	٧٠٣	١٠٣,١٧٩	٨٦,١٠	٣٨٦	٧١٨

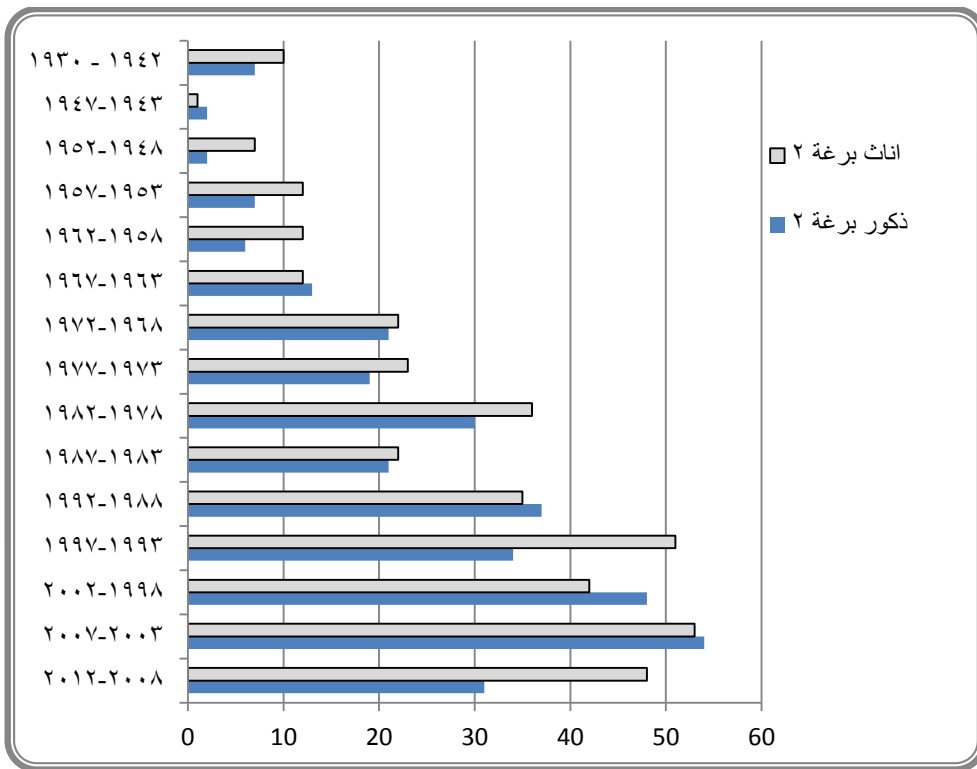
شكل (٣- أ)

عدد الذكور والاناث حسب الفئات العمرية في برعة ١ عام ٢٠١٢



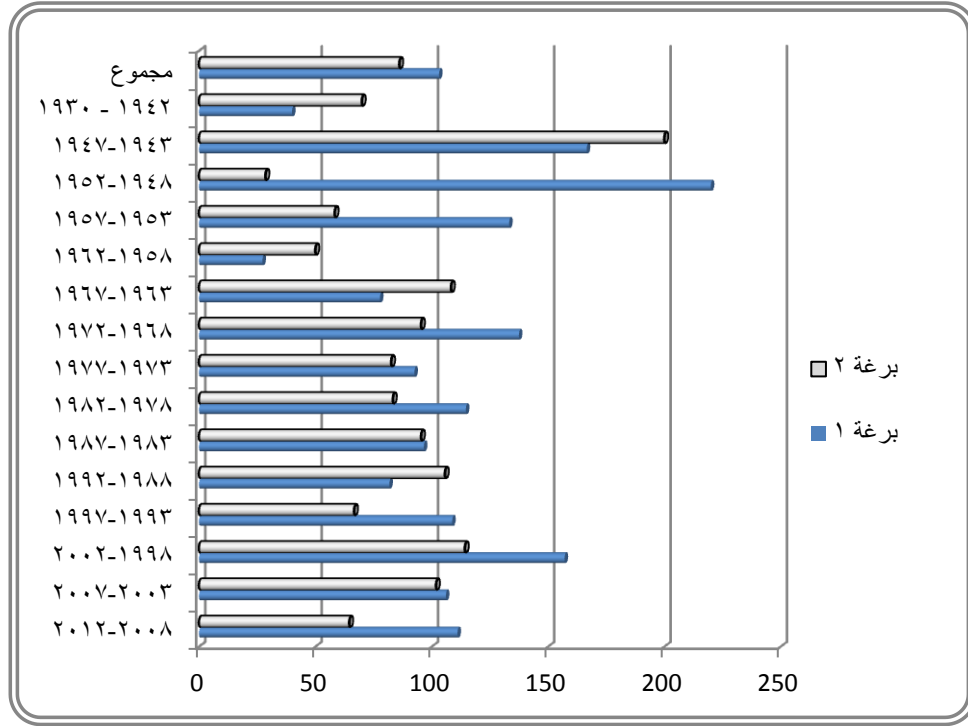
شكل (٣- ب)

عدد الذكور والاناث حسب الفئات العمرية في برعة ٢ عام ٢٠١٢



شكل (٣- ج)

نسب النوع في برعة حسب الفئات العمرية ٢٠١٢

٢) التركيب العمري والنوعي لسكان حي التآخي ،

يضم حي التآخي (١١٧٥) نسمة ، يشكلون (٣٥٠) أسرة ، ويتسم باختلال التوازن الطبيعي بين عدد الذكور و عدد الاناث ، حيث بلغت نسبة النوع فيه (١٦٧,٦٥٤) ذكر لكل مائة انثى . يعرض الجدول رقم (٤) والاشكال البيانية المعتمدة له اعداد الذكور والاناث طبقاً للفئة العمرية وما تمثله من نسب النوع . ومن الجدول والرسم البياني يتضح ان التوازن كان طبيعياً في الفئات العمرية الصغيرة (٥ - ١٩) ولكنه اختلف بعد ذلك بدرجة كبيرة ، مشكلاً حالة تتطلب الوقوف عندها ، سواء اكان السبب في دقة تسجيل البيانات او كحالة اجتماعية غير سوية .

جدول (٤)

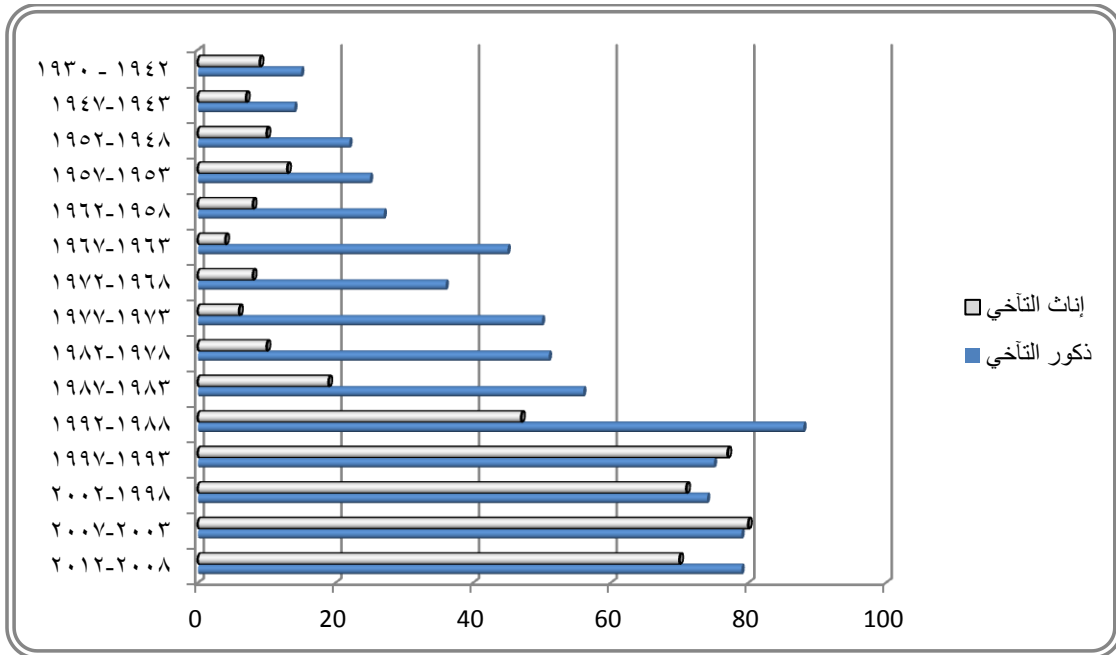
اعداد الذكور والاناث ونسب النوع حسب الفئات العمرية في حي التآخي ، ٢٠١٢

حي التآخي	ذكور	اناث	مجموع	نسب النوع
٢٠١٢-٢٠٠٨	٧٩	٧٠	١٤٩	١١٢,٨٥٧
٢٠٠٧-٢٠٠٣	٧٩	٨٠	١٥٩	٩٨,٧٥٠
٢٠٠٢-١٩٩٨	٧٤	٧١	١٤٥	١٠٤,٢٢٥
١٩٩٧-١٩٩٣	٧٥	٧٧	١٥٢	٩٧,٤٠٣

١٨٧,٢٣٤	١٣٥	٤٧	٨٨	١٩٩٢-١٩٨٨
٢٩٤,٧٣٧	٧٥	١٩	٥٦	١٩٨٧-١٩٨٣
٥١٠,٠٠٠	٦١	١٠	٥١	١٩٨٢-١٩٧٨
٨٣٣,٣٣٣	٥٦	٦	٥٠	١٩٧٧-١٩٧٣
٤٥٠,٠٠٠	٤٤	٨	٣٦	١٩٧٢-١٩٦٨
١١٢٥,٠٠٠	٤٩	٤	٤٥	١٩٦٧-١٩٦٣
٣٣٧,٥٠٠	٣٥	٨	٢٧	١٩٦٢-١٩٥٨
١٩٢,٣٠٨	٣٨	١٣	٢٥	١٩٥٧-١٩٥٣
٢٢٠,٠٠٠	٣٢	١٠	٢٢	١٩٥٢-١٩٤٨
٢٠٠,٠٠٠	٢١	٧	١٤	١٩٤٧-١٩٤٣
١٦٦,٦٦٧	٢٤	٩	١٥	١٩٣٠ - ١٩٤٢
١٦٧,٦٥٤	١١٧٥	٤٣٩	٧٣٦	مجموع

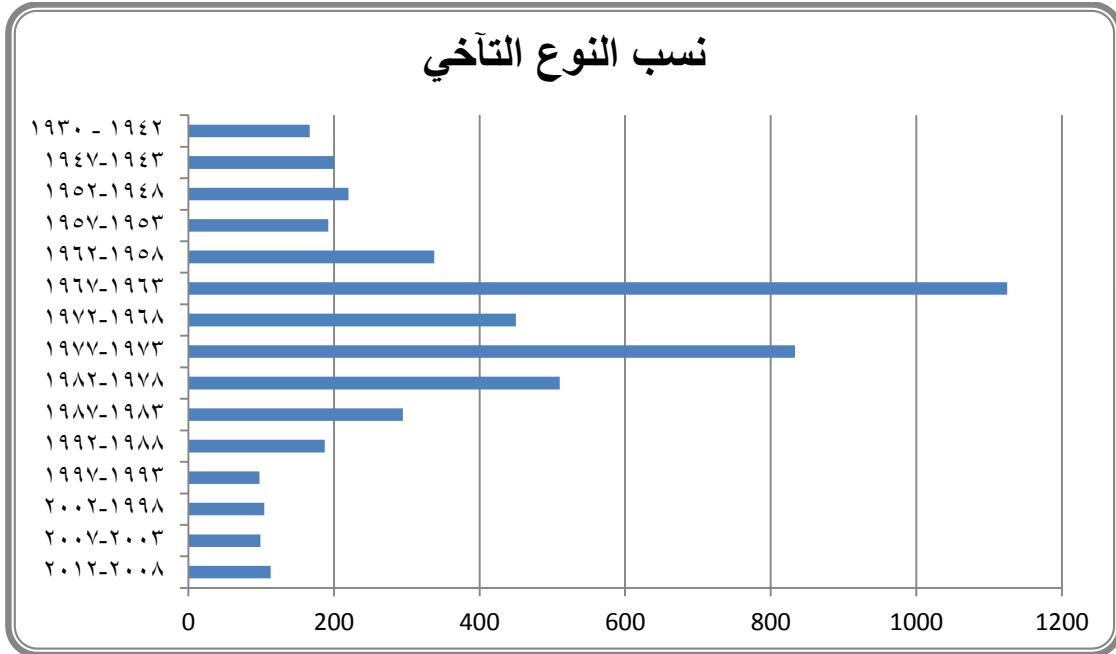
شكل (٤- أ)

عدد الذكور والإناث حسب الفئات العمرية في حي التآخي ٢٠١٢



شكل (٤ - ب)

نسب النوع حسب الفئات العمرية في حي التآخي ٢٠١٢



(٣) التركيب العمري والنوعي لسكان حي الجانب الصغير ،

يضم الجانب الصغير (١٦٠٩) نسمة موزعين على (٤٣٠) أسرة ، موزعين بين مختارين اثنين ، مع تباين كبير جدا في نسب النوع (٩٩,٦٨٤ - ١٨٦,٢١٧) ذكر لكل مائة انثى . يعرض الجدول رقم (٥) والرسوم البيانية المعتمدة بياناته التركيب العمري والنوعي في حي الجانب الصغير في بهرز لعام ٢٠١٢ طبقا لسجلات المختارين والمجلس البلدي .

جدول (٥)

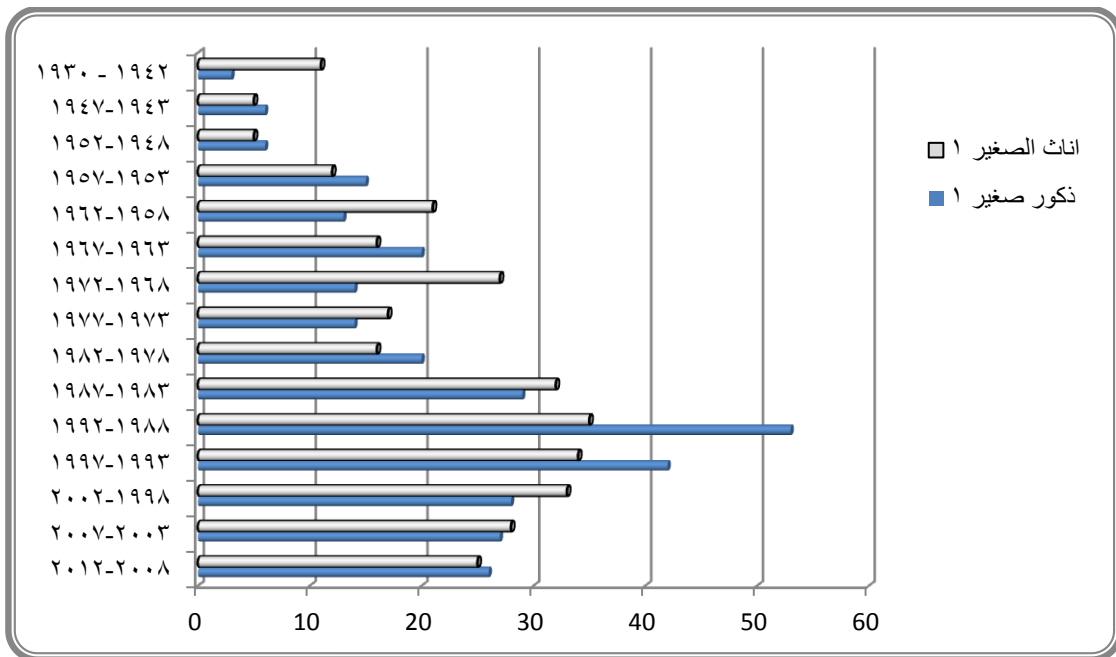
اعداد الذكور والاثاث ونسب النوع في حي الجانب الصغير ٢٠١٢

الجانب الصغير	الجانب الصغير ١			نسب النوع		الجانب الصغير ٢		
	مجموع	اثاث	ذكور	صغير ١	صغير ٢	مجموع	اثاث	ذكور
٢٠١٢-٢٠٠٨	٢٦	٢٥	٥١	١٠٤,٠٠٠	١٢٤,٥٢٨	٦٦	٥٣	١١٩
٢٠٠٧-٢٠٠٣	٢٧	٢٨	٥٥	٩٦,٤٢٩	١٥٣,١٢٥	٩٨	٦٤	١٦٢
٢٠٠٢-١٩٩٨	٢٨	٣٣	٦١	٨٤,٨٤٨	١٠٧,٠٤٢	٧٦	٧١	١٤٧
١٩٩٧-١٩٩٣	٤٢	٣٤	٧٦	١٢٣,٥٢٩	١٢٩,٦٣٠	٧٠	٥٤	١٢٤
١٩٩٢-١٩٨٨	٥٣	٣٥	٨٨	١٥١,٤٢٩	١٥٥,٢٦٣	٥٩	٣٨	٩٧
١٩٨٧-١٩٨٣	٢٩	٣٢	٦١	٩٠,٦٢٥	٢٨٥,٧١٤	٤٠	١٤	٥٤
١٩٨٢-١٩٧٨	٢٠	١٦	٣٦	١٢٥,٠٠٠	١٣٣٣,٣٣٣	٤٠	٣	٤٣

٤٤	٦	٣٨	٦٣٣,٣٣٣	٨٢,٣٥٣	٣١	١٧	١٤	١٩٧٧-١٩٧٣
٥٤	٧	٤٧	٦٧١,٤٢٩	٥١,٨٥٢	٤١	٢٧	١٤	١٩٧٢-١٩٦٨
٣٨	٦	٣٢	٥٣٣,٣٣٣	١٢٥,٠٠٠	٣٦	١٦	٢٠	١٩٦٧-١٩٦٣
٢١	١	٢٠	٢٠٠٠,٠٠٠	٦١,٩٠٥	٣٤	٢١	١٣	١٩٦٢-١٩٥٨
٢٨	٣	٢٥	٨٣٣,٣٣٣	١٢٥,٠٠٠	٢٧	١٢	١٥	١٩٥٧-١٩٥٣
١٦	٥	١١	٢٢٠,٠٠٠	١٢٠,٠٠٠	١١	٥	٦	١٩٥٢-١٩٤٨
٩	٢	٧	٣٥٠,٠٠٠	١٢٠,٠٠٠	١١	٥	٦	١٩٤٧-١٩٤٣
٢٠	١٤	٦	٤٢,٨٥٧	٢٧,٢٧٣	١٤	١١	٣	١٩٣٠ - ١٩٤٢
٩٧٦	٣٤١	٦٣٥	١٨٦,٢١٧	٩٩,٦٨٥	٦٣٣	٣١٧	٣١٦	مجموع

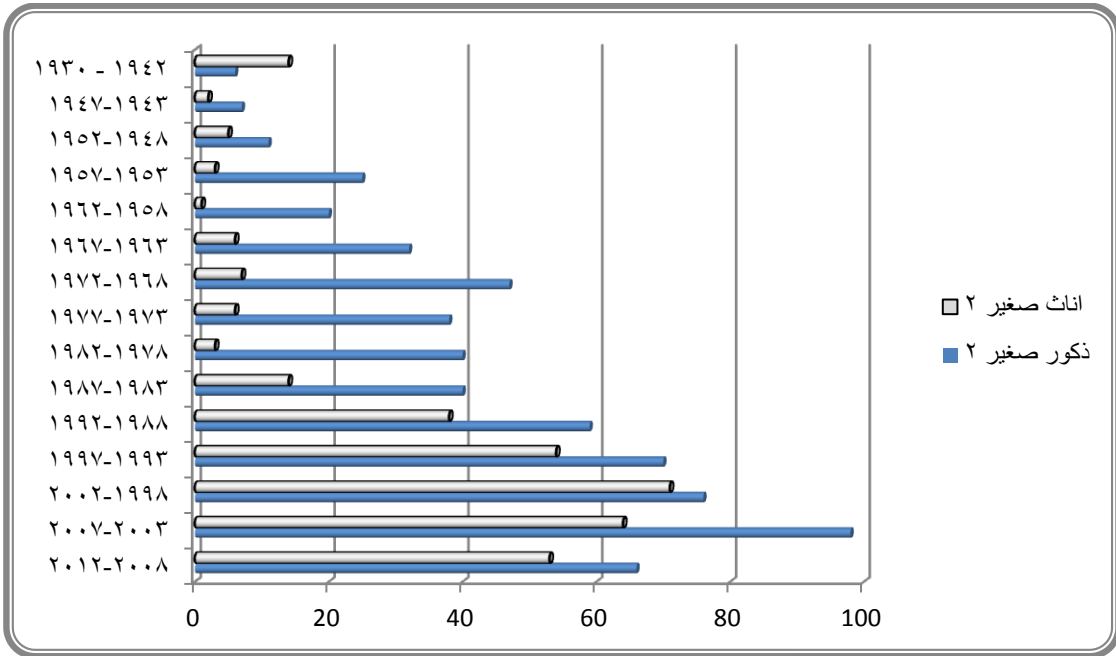
شكل (٥- أ)

تمثيل بياني لعدد الذكور والاثاث في حي الجانب الصغير ١



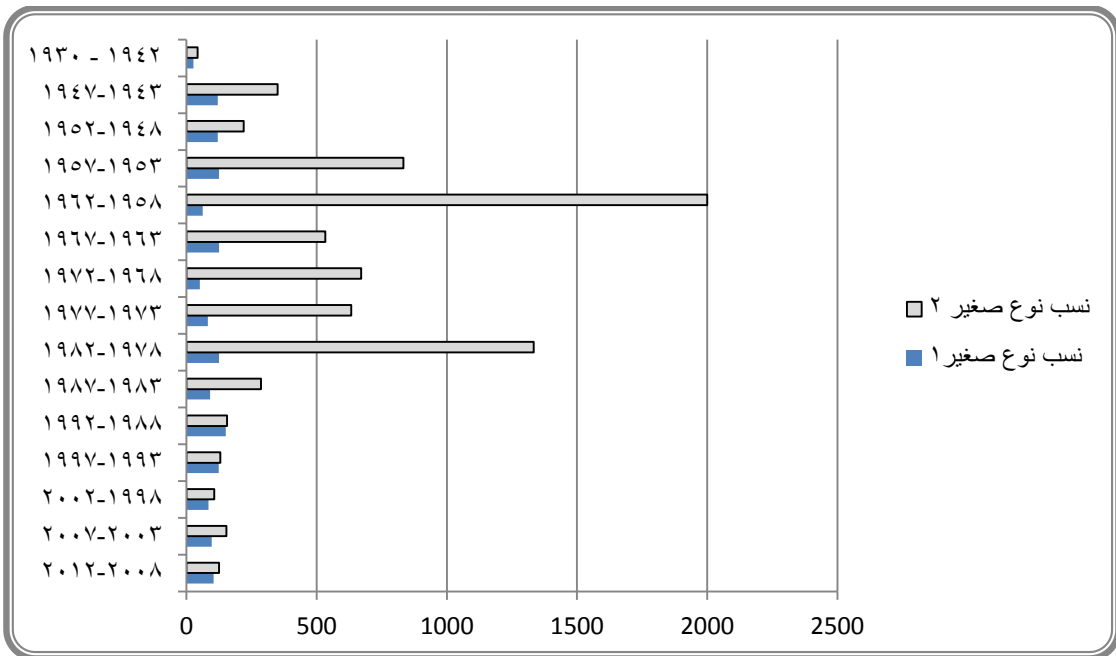
شكل (٥ - ب)

تمثيل بياني لعدد الذكور والاثاث في حي الجانب الصغير ٢



شكل (٥ - ج)

نسب النوع حسب الفئات العمرية للجانب الصغير ٢٠١٢



ومن الجدول والاشكال المرافقة له يستدل ان الجانب الصغير ١ يواجه مشكلة زيادة عدد الذكور في فئة مواليد (١٩٨٨ - ١٩٩٢) ، و عكس ذلك في فئتي (١٩٦٨ - ١٩٧٢) و(١٩٥٨ - ١٩٦٢) . بينما يفوق عدد الذكور على عدد الاناث كثيرا في الجانب الصغير ٢ وبامتداد مواليد (١٩٨٣ - ١٩٤٣) ، ويقل عدد الذكور في فئة المسنين من مواليد ١٩٤٢ فما دون . وهذه حالة تتطلب الانتباه اليها والتحسب من نتائجها .

(٤) التركيب العمري والنوعي لسكان حي الدواسر ،

حي الدواسر من الاحياء الكبيرة و المتسارعة النمو السكاني جراء الهجرة التي توجهت اليه بعد عام ٢٠٠٣ ، ونتيجة اتساعه وكثافة السكن فيه فقد تشكلت منه احياء سكنية أخرى مثل الزهور والسناجرة والعروبة . سنتعامل مع حي الدواسر كما ورد في سجل المختار (نوري حامد) ، الذي بلغ مجموع سكانه (٢١٢٧) نسمة موزعين بين (٤١٢) اسره ، ويتوازن طبيعي بين عدد الذكور والاناث (١٠٠,٤٧١) ذكر لكل مائة انثى . يعرض الجدول رقم (٦) والرسوم البيانية المصاحبة له التركيب العمري والنوعي لهذا الحي السكني ، رقميا و بصريا .

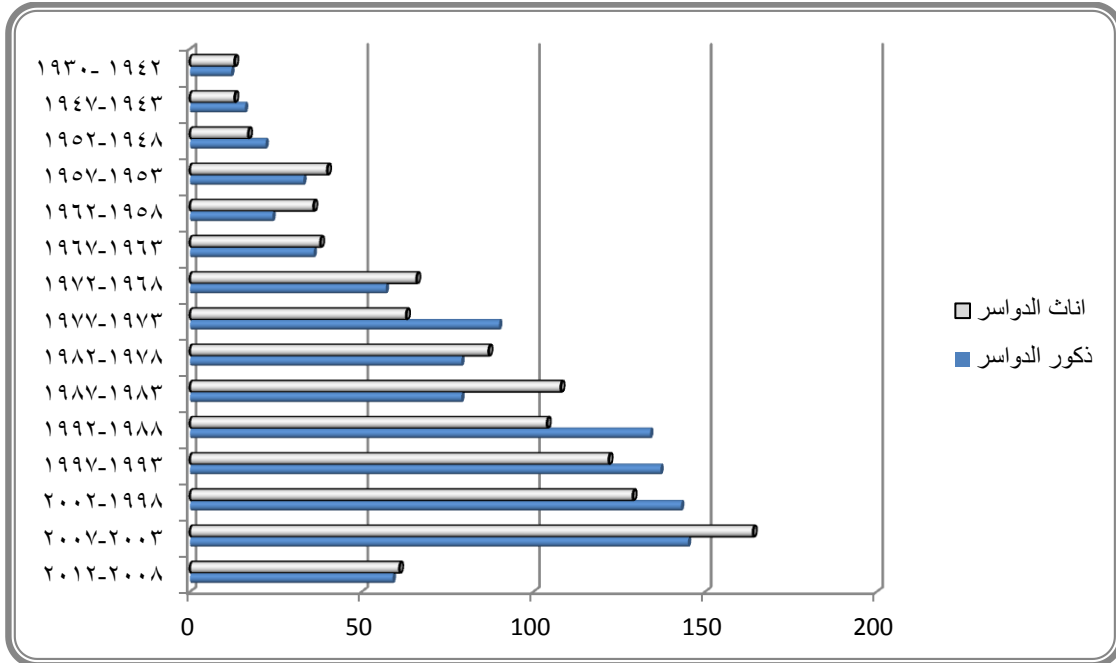
جدول (٦)

عدد الذكور والاناث ونسب النوع في حي الدواسر عام ٢٠١٢

نسب النوع	الدواسر			الدواسر
	نوري حامد شهاب			
	مجموع	اناث	ذكور	
٩٦,٧٢١	١٢٠	٦١	٥٩	٢٠١٢-٢٠٠٨
٨٨,٤١٥	٣٠٩	١٦٤	١٤٥	٢٠٠٧-٢٠٠٣
١١٠,٨٥٣	٢٧٢	١٢٩	١٤٣	٢٠٠٢-١٩٩٨
١١٢,٢٩٥	٢٥٩	١٢٢	١٣٧	١٩٩٧-١٩٩٣
١٢٨,٨٤٦	٢٣٨	١٠٤	١٣٤	١٩٩٢-١٩٨٨
٧٣,١٤٨	١٨٧	١٠٨	٧٩	١٩٨٧-١٩٨٣
٩٠,٨٠٥	١٦٦	٨٧	٧٩	١٩٨٢-١٩٧٨
١٤٢,٨٠٥	١٥٣	٦٣	٩٠	١٩٧٧-١٩٧٣
٨٦,٣٦٤	١٢٣	٦٦	٥٧	١٩٧٢-١٩٦٨
٩٤,٧٣٧	٧٤	٣٨	٣٦	١٩٦٧-١٩٦٣
٦٦,٦٦٧	٦٠	٣٦	٢٤	١٩٦٢-١٩٥٨
٨٢,٥٠٠	٧٣	٤٠	٣٣	١٩٥٧-١٩٥٣
١٢٩,٤١٢	٣٩	١٧	٢٢	١٩٥٢-١٩٤٨
١٢٣,٠٧٧	٢٩	١٣	١٦	١٩٤٧-١٩٤٣
٩٢,٣٠٨	٢٥	١٣	١٢	١٩٣٠-١٩٤٢
١٠٠,٤٧١	٢١٢٧	١٠٦١	١٠٦٦	مجموع

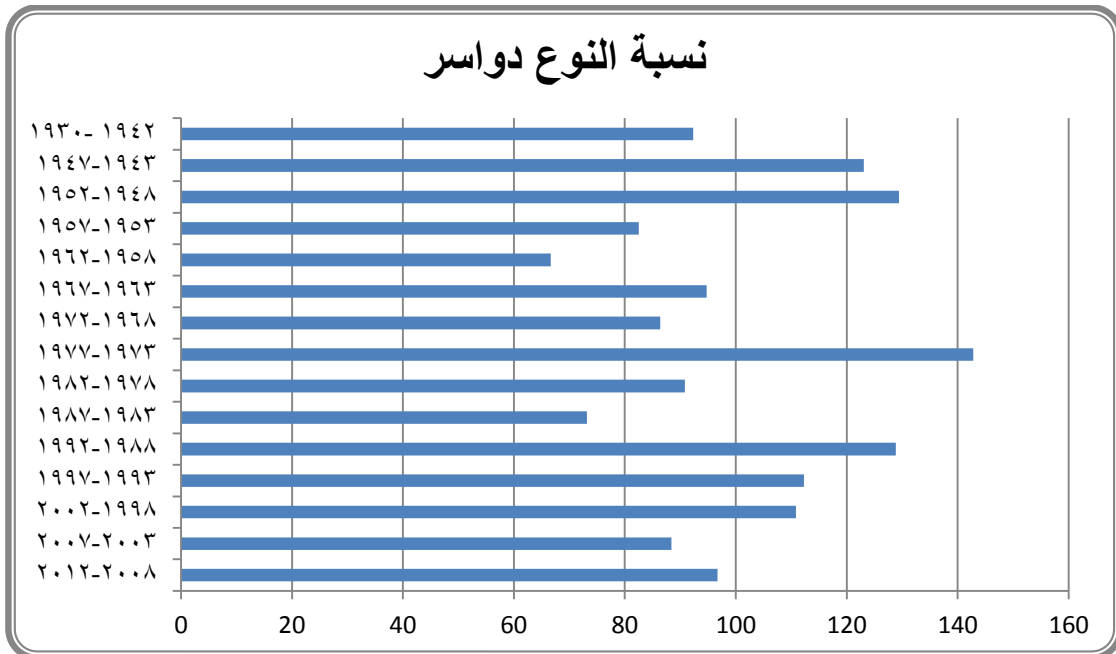
شكل (٦ - أ)

تمثيل بياني لاعداد الذكور والاناث في حي الدواسر عام ٢٠١٢



شكل (٦ - ب)

نسب النوع حسب الفئات العمرية في حي الدواسر عام ٢٠١٢



من الجدول والرسوم البيانية يتضح ان نسب النوع في تذبذب كبير حسب الفئات العمرية في حي الدواسر ، فعدد الذكور يقل

عن عدد الاناث في فئات : (٢٠٠٣ - ٢٠٠٧) ، (١٩٥٣ - ١٩٥٧) ، (١٩٥٨ - ١٩٦٢) ، و (١٩٨٣ - ١٩٨٧) . و يزيد عدد

الذكور عن عدد الإناث في فئات مواليد : (١٩٨٨ - ١٩٩٢) ، (١٩٧٣ - ١٩٧٧) و (١٩٤٨ - ١٩٤٢) ، ولابد من وقفة تخطيطية وتحسبية للنتائج المحتملة لذلك .

٥) التركيب العمري والنوعي لسكان حي الزهور ،

يقطن حي الزهور (٣٤٤٩) نسمة ، يشكلون (٦٧٥) أسرة ، موزعين بين مختارين اثنين ، ونسب النوع فيها متوازنة طبيعياً ، على المستوى الكلي (١٠١,٥٠٨ - ١٠١,٨٨٧) . ولكنها غير ذلك على المستوى التفصيلي وكما يوضحه جدول رقم (٧) والاشكال البيانية التوضيحية المرافقة له .

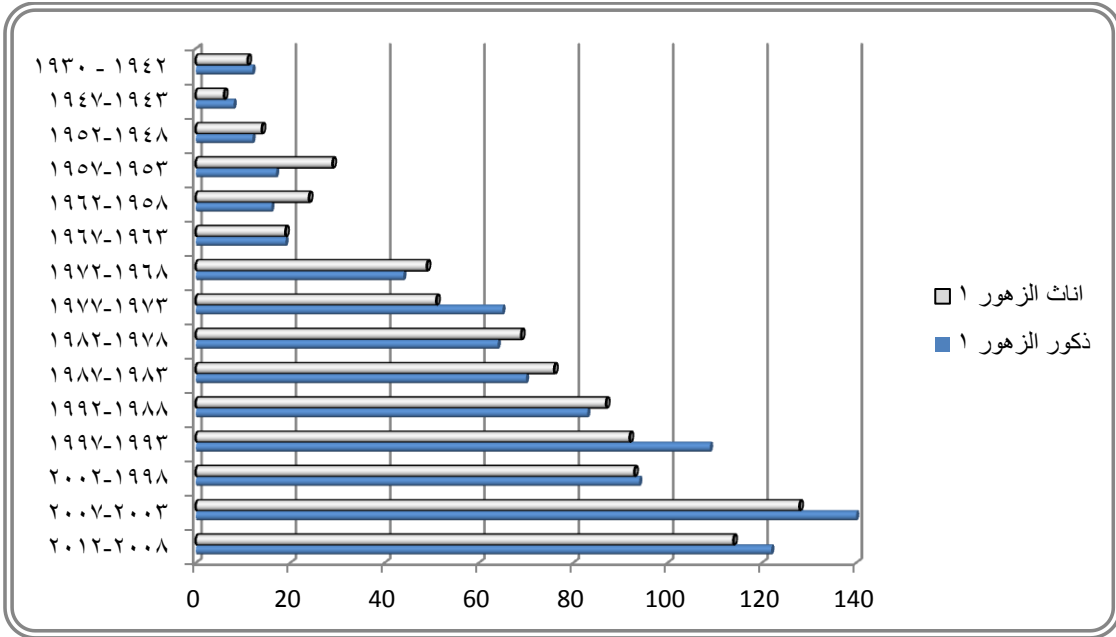
جدول (٧)

التركيب العمري والنوعي لسكان حي الزهور عام ٢٠١٢

حي الزهور	الزهور ١			نسب النوع		الزهور ٢		
	مجموع	إناث	ذكور	الزهور ١	الزهور ٢	مجموع	إناث	ذكور
٢٠١٢-٢٠٠٨	١٢٢	١١٤	٢٣٦	١٠٧,٠١٨	١٠٥,٢٠٨	١٠١	٩٦	١٩٧
٢٠٠٧-٢٠٠٣	١٤٠	١٢٨	٢٦٨	١٠٩,٣٧٥	١١٣,٣٣٣	١١٩	١٠٥	٢٢٤
٢٠٠٢-١٩٩٨	٩٤	٩٣	١٨٧	١٠١,٠٧٥	٩٥,١٩٢	٩٩	١٠٤	٢٠٣
١٩٩٧-١٩٩٣	١٠٩	٩٢	٢٠١	١١٨,٤٧٨	١١٤,٢٨٦	١١٢	٩٨	٢١٠
١٩٩٢-١٩٨٨	٨٣	٨٧	١٧٠	٩٥,٤٠٢	١٠٣,٠٣٠	١٠٢	٩٩	٢٠١
١٩٨٧-١٩٨٣	٧٠	٧٦	١٤٦	٩٢,١٠٥	١٠٥,٢٦٣	٨٠	٧٦	١٥٦
١٩٨٢-١٩٧٨	٦٤	٦٩	١٣٣	٩٢,٧٥٤	١٢٢,٠٠٠	٦١	٥٠	١١١
١٩٧٧-١٩٧٣	٦٥	٥١	١١٦	١٢٧,٤٥١	١١١,١١١	٥٠	٤٥	٩٥
١٩٧٢-١٩٦٨	٤٤	٤٩	٩٣	٨٩,٧٩٦	٨٤,٣١٤	٤٣	٥١	٩٤
١٩٦٧-١٩٦٣	١٩	١٩	٣٨	١٠٠,٠٠٠	٩٦,٩٧٠	٣٢	٣٣	٦٥
١٩٦٢-١٩٥٨	١٦	٢٤	٤٠	٦٦,٦٦٧	٦٢,٠٦٩	١٨	٢٩	٤٧
١٩٥٧-١٩٥٣	١٧	٢٩	٤٦	٥٨,٦٢١	١٢٦,٦٦٧	١٩	١٥	٣٤
١٩٥٢-١٩٤٨	١٢	١٤	٢٦	٨٥,٧١٤	٥٠,٠٠٠	١١	٢٢	٣٣
١٩٤٧-١٩٤٣	٨	٦	١٤	١٣٣,٣٣٣	٥٨,٣٣٣	٧	١٢	١٩
١٩٣٠ - ١٩٤٢	١٢	١١	٢٣	١٠٩,٠٩١	٧٦,٩٢٣	١٠	١٣	٢٣
مجموع	٨٧٥	٨٦٢	١٧٣٧	١٠١,٥٠٨	١٠١,٨٨٧	٨٦٤	٨٤٨	١٧١٢

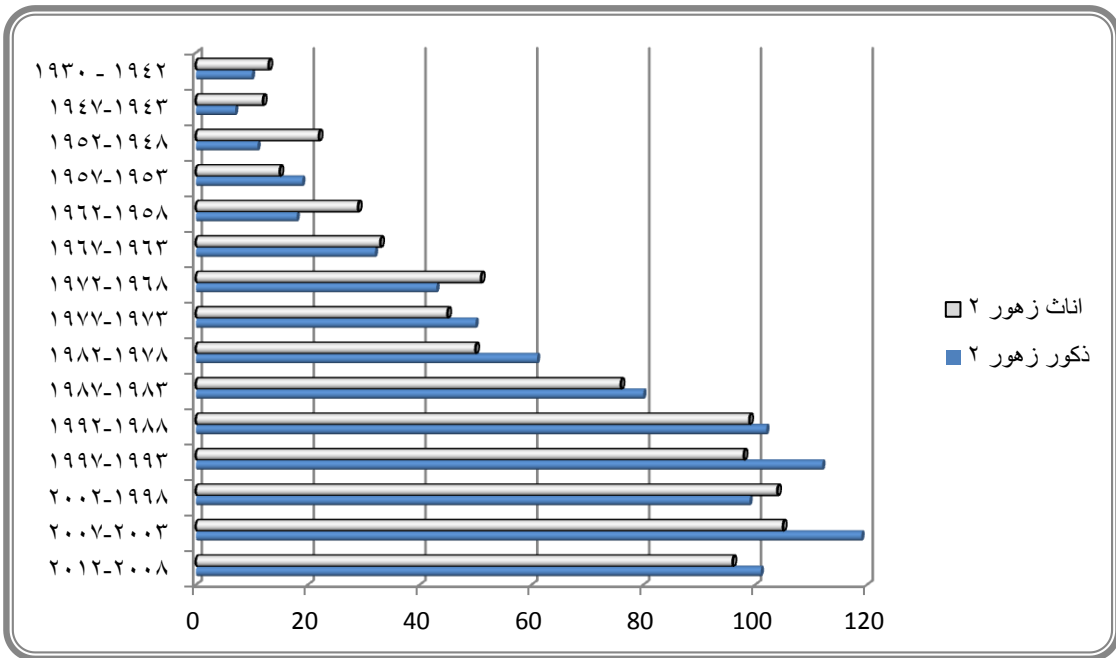
شكل (٧-أ)

تمثيل بياني لعدد الذكور والاثاث في حي الزهور ١ عام ٢٠١٢



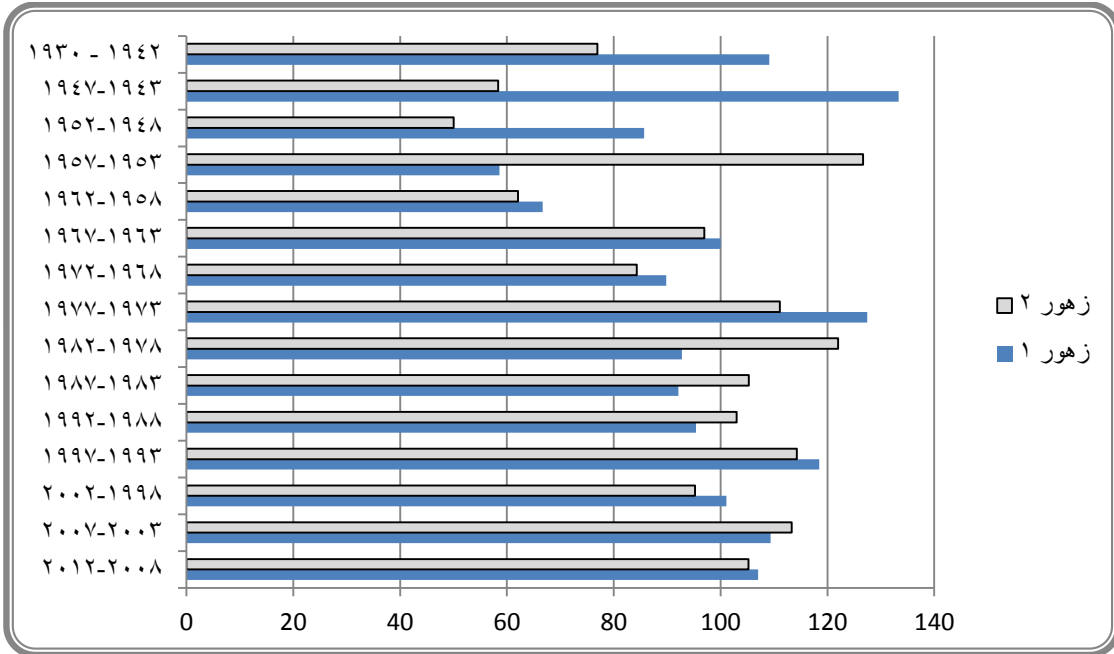
شكل (٧-ب)

تمثيل بياني لعدد الذكور والاثاث في حي الزهور ٢ عام ٢٠١٢



شكل (٧ - ج)

نسب النوع في حي الزهور عام ٢٠١٢



(٦) التركيب العمري والنوعي لسكان حي السراي ،

يقطن حي السراي (٢٨٨١) نسمة ، موزعين على (٧٠٧) أسرة ، مسجلين عند مختارين اثنين . تراوحت نسب النوع بينها بين (٨٨,٨٨٩ - ١٠٤,٤٥٦) ذكر لكل مائة اثنى. يعرض الجدول رقم (٨) والاشكال البيانية المكمل له اعداد الذكور والاناث في حي السراي و نسب النوع حسب الفئات العمرية عام ٢٠١٢ . على الرغم من التوازن النسبي بين اعداد الذكور والاناث في محلة السراي اجالا ، إلا أن التباينات تظهر في التفاصيل ، فنسب المسنين فيها بارزة قياسا بغيرها من مناطق منطقة الدراسة ، ويميل عدد الاناث الى الزيادة في فئة الشباب مواليد ١٩٨٣ - ١٩٨٨ . مع زيادة في عدد الذكور في الفئات الدنيا .

جدول (٨)

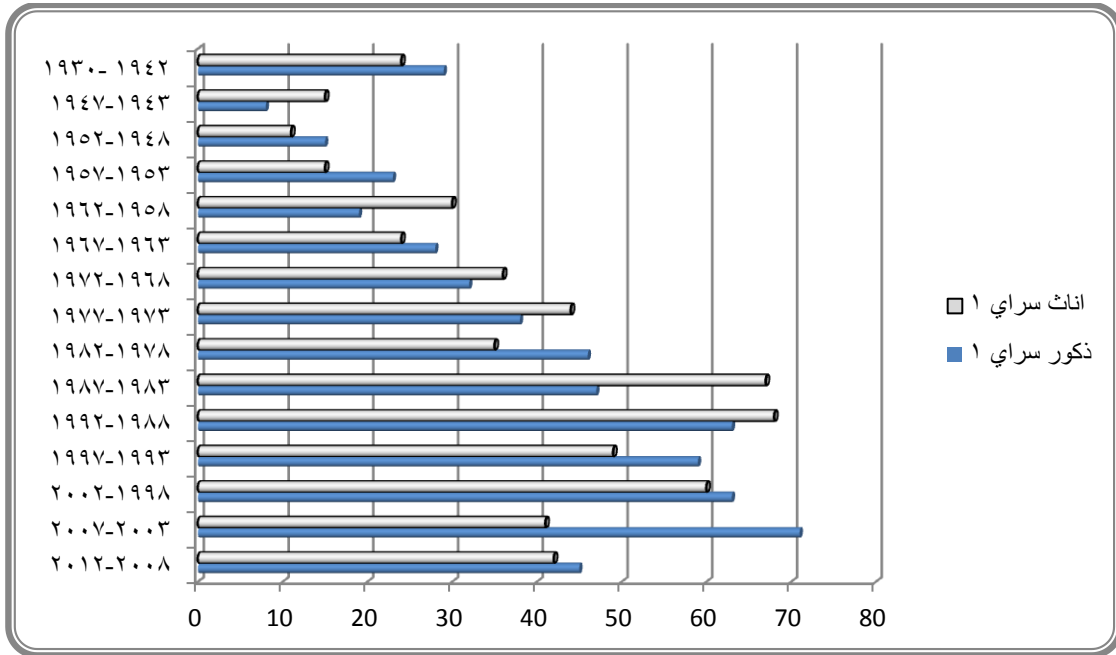
اعداد الذكور والاناث حسب الفئات العمرية لحي السراي في بهرز عام ٢٠١٢

الفئة العمرية	السراي ١			نسب النوع			السراي ٢		
	مجموع	اناث	ذكور	سراي ١	سراي ٢	ذكور	اناث	مجموع	
٢٠١٢-٢٠٠٨	٨٧	٤٢	٤٥	١٠٧,١٤٣	٩٣,٧٥٠	٧٥	٨٠	١٥٥	
٢٠٠٧-٢٠٠٣	١١٢	٤١	٧١	١٧٣,١٧١	٩٥,١٤٦	٩٨	١٠٣	٢٠١	
٢٠٠٢-١٩٩٨	١٢٣	٦٠	٦٣	١٠٥,٠٠٠	٩٥,٧٤٥	٩٠	٩٤	١٨٤	
١٩٩٧-١٩٩٣	١٠٨	٤٩	٥٩	١٢٠,٤٠٨	٩٧,٨٩٥	٩٣	٩٥	١٨٨	
١٩٩٢-١٩٨٨	١٣١	٦٨	٦٣	٩٢,٦٤٧	٨١,١٣٢	٨٦	١٠٦	١٩٢	

١٢٧	٨٠	٤٧	٥٨,٧٥٠	٧٠,١٤٩	١١٤	٦٧	٤٧	١٩٨٧-١٩٨٣
١٣٦	٦٣	٧٣	١١٥,٨٧٣	١٣١,٤٢٩	٨١	٣٥	٤٦	١٩٨٢-١٩٧٨
١٠٣	٥٥	٤٨	٨٧,٢٧٣	٨٦,٣٦٤	٨٢	٤٤	٣٨	١٩٧٧-١٩٧٣
١٠٣	٥٣	٥٠	٩٤,٣٤٠	٨٨,٨٨٩	٦٨	٣٦	٣٢	١٩٧٢-١٩٦٨
٨١	٣٨	٤٣	١١٣,١٥٨	١١٦,٦٦٧	٥٢	٢٤	٢٨	١٩٦٧-١٩٦٣
٧١	٣٥	٣٦	١٠٢,٨٥٧	٦٣,٣٣٣	٤٩	٣٠	١٩	١٩٦٢-١٩٥٨
٥٩	٣٨	٢١	٥٥,٢٦٣	١٥٣,٣٣٣	٣٨	١٥	٢٣	١٩٥٧-١٩٥٣
٣٩	٢٦	١٣	٥٠,٠٠٠	١٣٦,٣٦٤	٢٦	١١	١٥	١٩٥٢-١٩٤٨
٢٤	١٤	١٠	٧١,٤٢٩	٥٣,٣٣٣	٢٣	١٥	٨	١٩٤٧-١٩٤٣
٧١	٣٨	٣٣	٨٦,٨٤٢	١٢٠,٨٣٣	٥٣	٢٤	٢٩	١٩٣٠-١٩٤٢
١٧٣٤	٩١٨	٨١٦	٨٨,٨٨٩	١٠٤,٤٥٦	١١٤٧	٥٦١	٥٨٦	مجموع

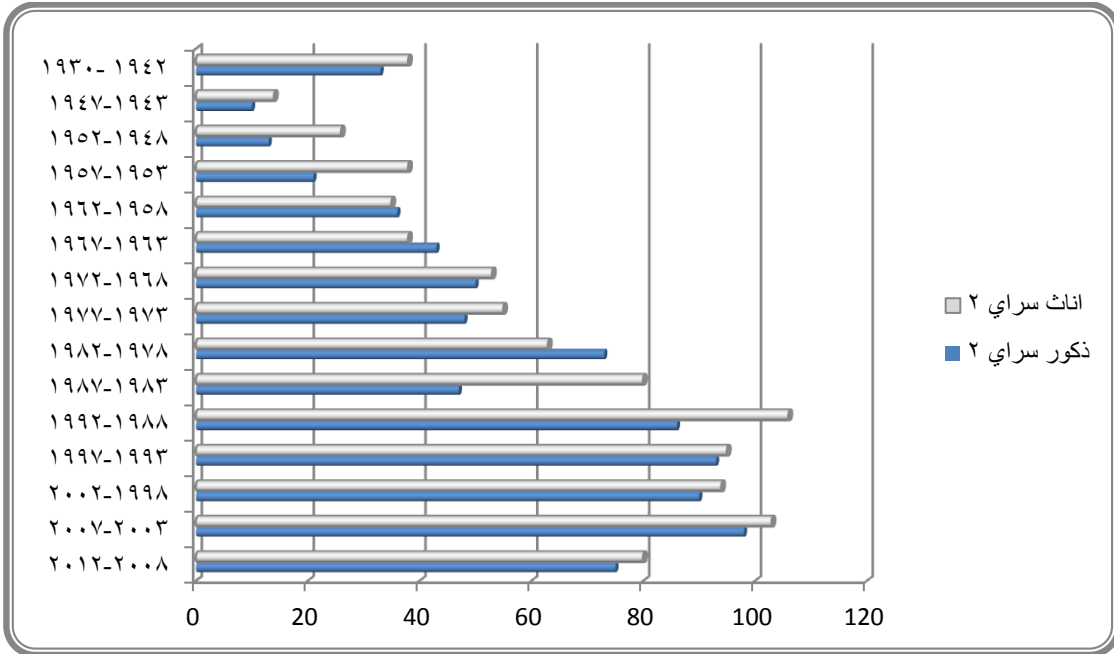
شكل (٨- أ)

تمثيل بياني لاعداد الذكور والانات حسب الفئات العمرية في حي السراي ١



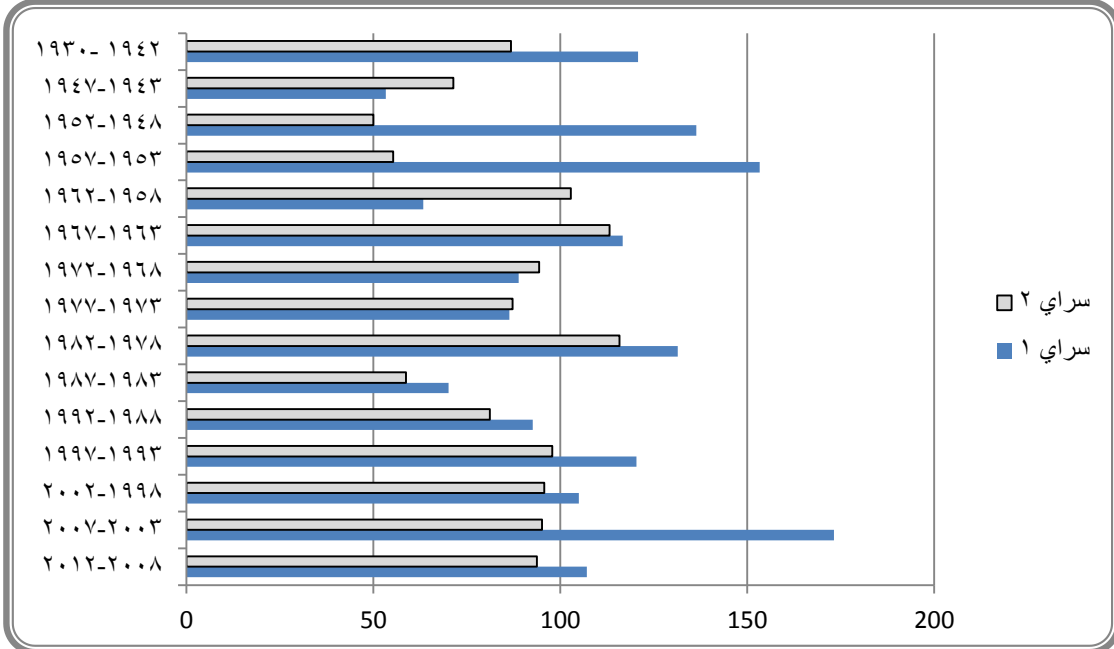
شكل (٨ - ب)

تمثيل بياني لاعداد الذكور والاناث حسب الفئات العمرية في حي السراي ٢



شكل (٨ - ج)

نسب النوع حسب الفئات العمرية في حي السراي ، بهز ٢٠١٢



٧) التركيب العمري والنوعي لسكان حي السلام ،

يضم حي السلام (٤١٠٤) نسمة ، موزعة على (٨٩٦) أسرة ، وينظم معلومات الحي ثلاث مختارين . وتراوحت نسب النوع بين مناطق عملهم بين (٩٣,٠٠٩) الى (١٠٥,٣٦٨) ذكر لكل مائة انثى . الجدول رقم (٩ - أ) يعرض اعداد الذكور والاناث حسب الفئات

العمرية في حي السلام ، و الجدول (٩ - ب) يعرض نسب النوع . الشكل رقم (٩) بتفرعاته يوضح بصريا التباينات المكانية - الفتوية ضمن حي السلام في بهرز عام ٢٠١٢ .

لم تأخذ نسب النوع في حي السلام نمطا معيناً بين اقسامه الثلاث ، فكل جزء له خصوصيته وتركيبته العمرية - النوعية الخاصة به . ولهذا تؤكد ضرورة أن يأخذ التخطيط المكاني - الشمولي التباينات المحلية بالحسبان وان يتعامل معها بمنظور تنمية مستدامة وليس معالجة حالة آتية .

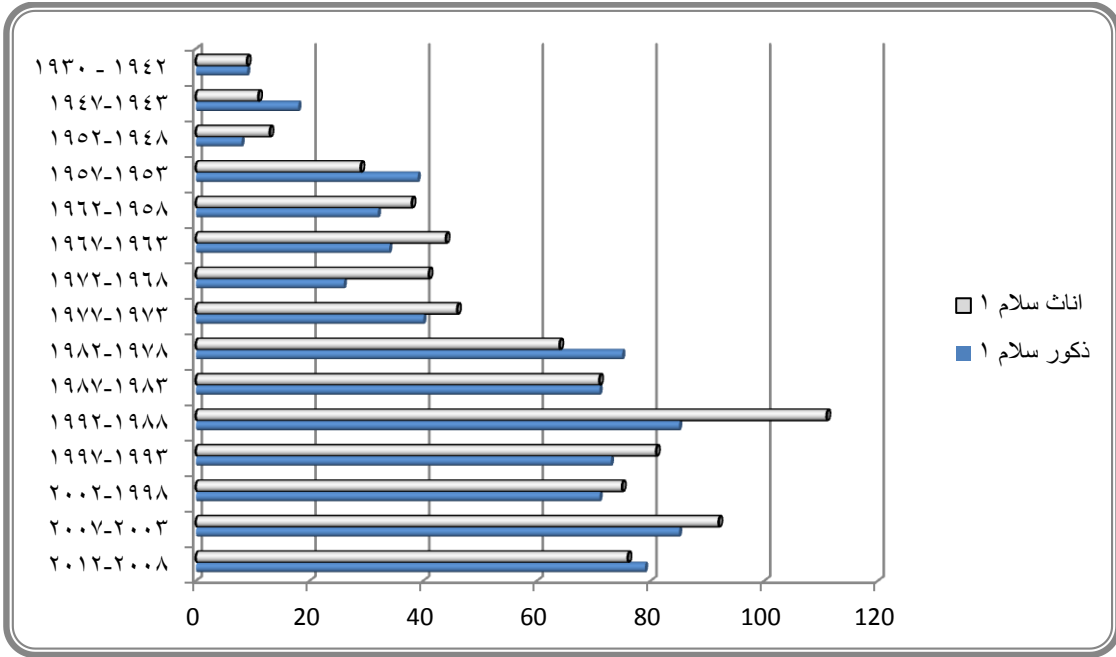
جدول (٩ - أ)

اعداد الذكور والاناث في حي السلام ، بهرز عام ٢٠١٢

السلام ٣			السلام ٢			السلام ١			الفئة العمرية
مجموع	إناث	ذكور	مجموع	اناث	ذكور	مجموع	اناث	ذكور	
١٢٨	٥٦	٧٢	١٠٣	٥١	٥٢	١٥٥	٧٦	٧٩	٢٠١٢-٢٠٠٨
١٧٤	٧٤	١٠٠	١٤١	٧٧	٦٤	١٧٧	٩٢	٨٥	٢٠٠٧-٢٠٠٣
١٣٣	٦٩	٦٤	١٢٤	٥٧	٦٧	١٤٦	٧٥	٧١	٢٠٠٢-١٩٩٨
١٤٣	٧٠	٧٣	١٤٣	٨٠	٦٣	١٥٤	٨١	٧٣	١٩٩٧-١٩٩٣
١٥٦	٧٩	٧٧	١٦٠	٧٦	٨٤	١٩٦	١١١	٨٥	١٩٩٢-١٩٨٨
١٥٢	٧٥	٧٧	١٠٧	٤٦	٦١	١٤٢	٧١	٧١	١٩٨٧-١٩٨٣
٩٧	٤٧	٥٠	٧٣	٣٩	٣٤	١٣٩	٦٤	٧٥	١٩٨٢-١٩٧٨
٧٧	٣٠	٤٧	٧٥	٣٦	٣٩	٨٦	٤٦	٤٠	١٩٧٧-١٩٧٣
٥٧	٣٦	٢١	٦٣	٣١	٣٢	٦٧	٤١	٢٦	١٩٧٢-١٩٦٨
٥٩	٣٢	٢٧	٦٤	٣٠	٣٤	٧٨	٤٤	٣٤	١٩٦٧-١٩٦٣
٥٧	٣٢	٢٥	٦٣	٣٩	٢٤	٧٠	٣٨	٣٢	١٩٦٢-١٩٥٨
٤٩	٢٣	٢٦	٤٠	٢٠	٢٠	٦٨	٢٩	٣٩	١٩٥٧-١٩٥٣
٢٢	١١	١١	١٩	٩	١٠	٢١	١٣	٨	١٩٥٢-١٩٤٨
٢٠	١١	٩	١٩	١٠	٩	٢٩	١١	١٨	١٩٤٧-١٩٤٣
١٥	٧	٨	٢٥	١١	١٤	١٨	٩	٩	١٩٣٠ - ١٩٤٢
١٣٣٩	٦٥٢	٦٨٧	١٢١٩	٦١٢	٦٠٧	١٥٤٦	٨٠١	٧٤٥	مجموع

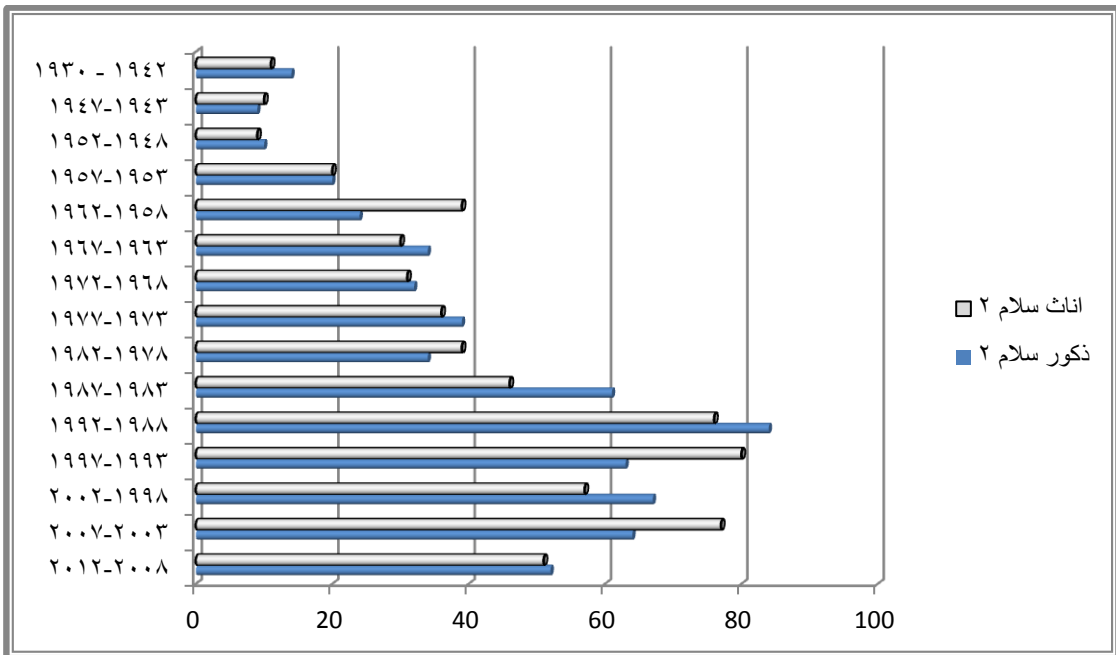
شكل (٩- أ)

تمثيل بياني لاعداد الذكور والاناث حسب الفئات العمرية لحي السلام ١



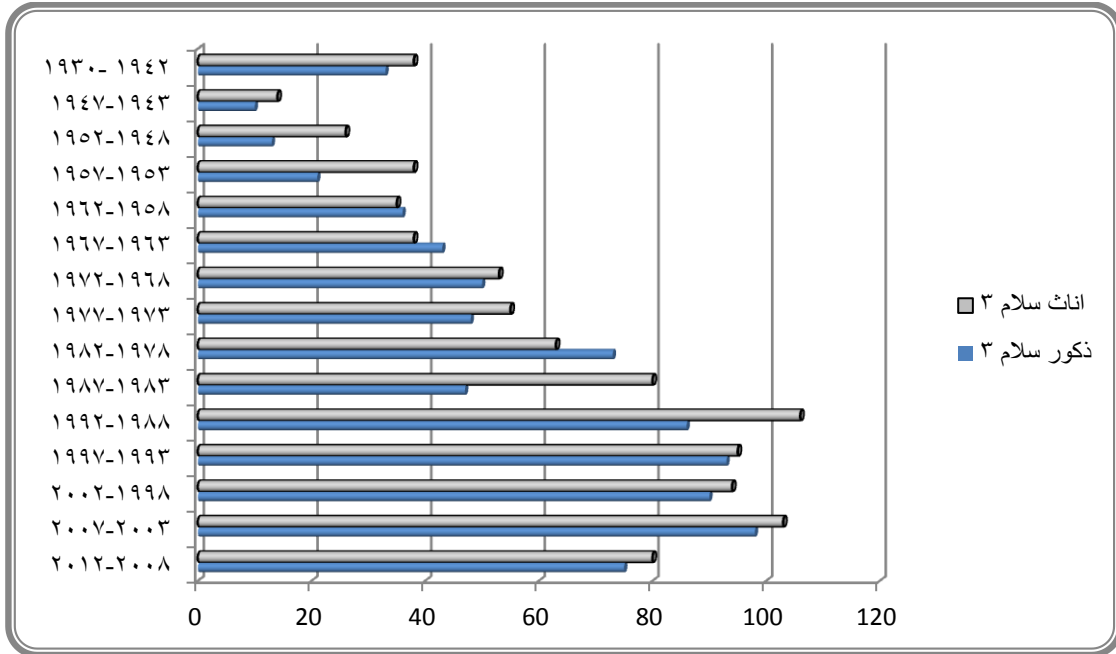
شكل (٩- ب)

تمثيل بياني لاعداد الذكور والاناث حسب الفئات العمرية لحي السلام ٢



شكل (٩ - ج)

تمثيل بياني لاعداد الذكور والاناث حسب الفئات العمرية لحي السلام ٣



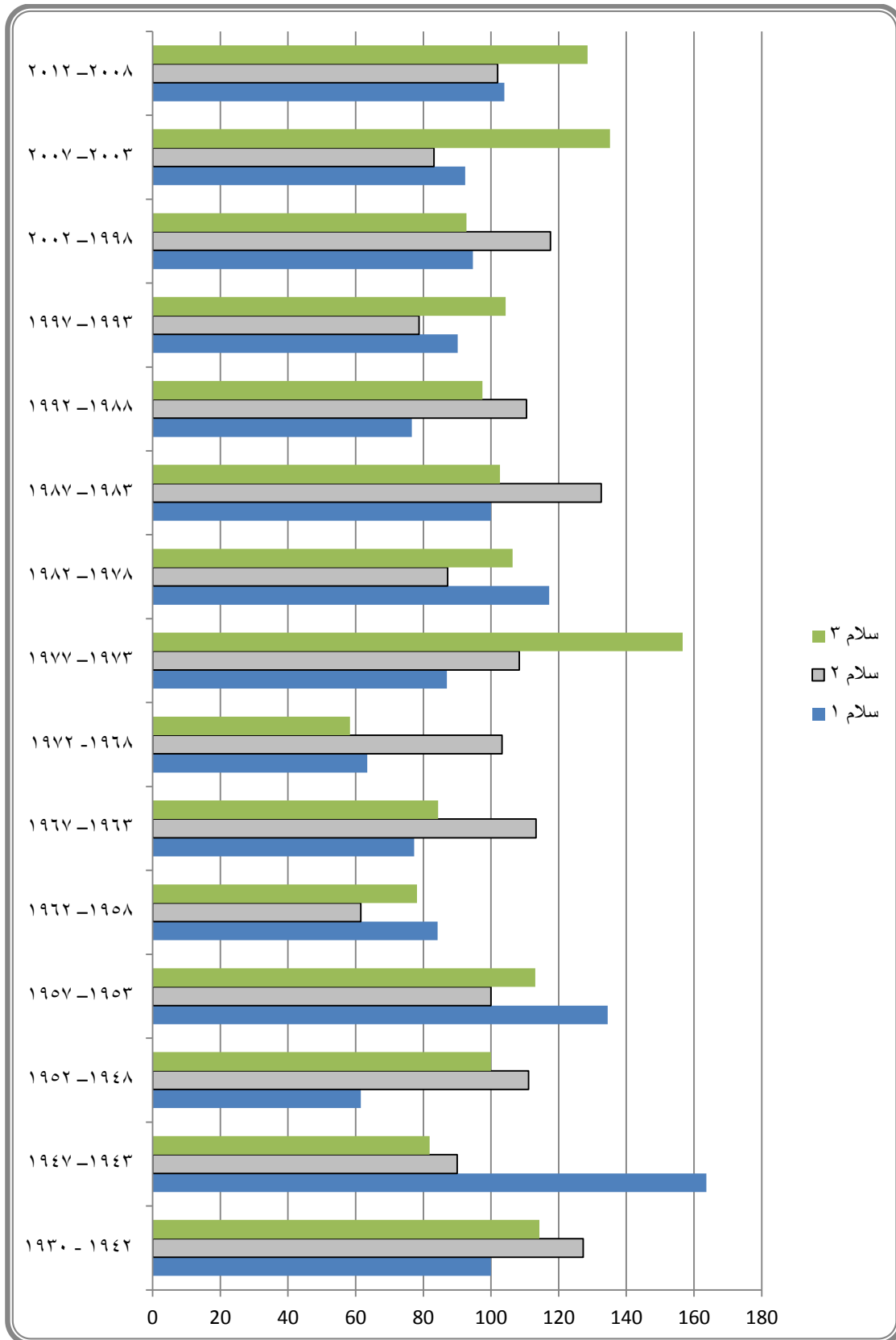
جدول (٩ - ب)

نسب النوع في حي السلام ، بهز عام ٢٠١٢

الفئة العمرية	نسبة النوع حسب الفئة العمرية		
	السلام ٣	السلام ٢	السلام ١
١٩٣٠ - ١٩٤٢	١١٤,٢٨٦	١٢٧,٢٧٣	١٠٠,٠٠٠
١٩٤٧ - ١٩٤٣	٨١,٨١٨	٩٠,٠٠٠	١٦٣,٦٣٦
١٩٥٢ - ١٩٤٨	١٠٠,٠٠٠	١١١,١١١	٦١,٥٣٨
١٩٥٧ - ١٩٥٣	١١٣,٠٤٣	١٠٠,٠٠٠	١٣٤,٤٨٣
١٩٦٢ - ١٩٥٨	٧٨,١٢٥	٦١,٥٣٨	٨٤,٢١١
١٩٦٧ - ١٩٦٣	٨٤,٣٧٥	١١٣,٣٣٣	٧٧,٢٧٣
١٩٧٢ - ١٩٦٨	٥٨,٣٣٣	١٠٣,٢٢٦	٦٣,٤١٥
١٩٧٧ - ١٩٧٣	١٥٦,٦٦٧	١٠٨,٣٣٣	٨٦,٩٥٧
١٩٨٢ - ١٩٧٨	١٠٦,٣٨٣	٨٧,١٧٩	١١٧,١٨٨
١٩٨٧ - ١٩٨٣	١٠٢,٦٦٧	١٣٢,٦٠٩	١٠٠,٠٠٠
١٩٩٢ - ١٩٨٨	٩٧,٤٦٨	١١٠,٥٢٦	٧٦,٥٧٧
١٩٩٧ - ١٩٩٣	١٠٤,٢٨٦	٧٨,٧٥٠	٩٠,١٢٣
٢٠٠٢ - ١٩٩٨	٩٢,٧٥٤	١١٧,٥٤٤	٩٤,٦٦٧
٢٠٠٧ - ٢٠٠٣	١٣٥,١٣٥	٨٣,١١٧	٩٢,٣٩١
٢٠١٢ - ٢٠٠٨	١٢٨,٥٧١	١٠١,٩٦١	١٠٣,٩٤٧
المجموع	١٢٧,٢٧٣	١٠٠,٠٠٠	٩٣,٠٠٩

شكل (٩-٢)

نسب النوع في حي السلام ، بهز عام ٢٠١٢



٨) التركيب العمري والنوعي لسكان حي السناجة ،

حي السناجة من مناطق حي الدواسر ، و يضم (١١٧٨) نسمة ، تشكل (٢١٩) اسره ويتوازن طبيعي عام بين عدد الذكور وعدد الاناث (١٠٠,٣٤٠) . ولكن التباين في نسب النوع بين الفئات العمرية كبير ، حيث يتراوح بين (٤٣,٧٥٠ - ١٤٠,٠٠٠) ذكر لكل مائة انثى . يعرض الجدول رقم (١٠) اعداد الذكور والاناث و نسب النوع حسب الفئات العمرية في حي السناجة عام ٢٠١٢ . يكمله الشكل رقم (١٠) بالتمثيل البصري لهذه الاعداد والنسب . ويمكن عد حي السناجة نموذجا لحالة يتطلب دراستها وتحليل تركيبها سكانها عمريا ونوعيا ، نتيجة التباين في الهرم السكاني فيه . ولعل للحراك السكاني اثر في ذلك .

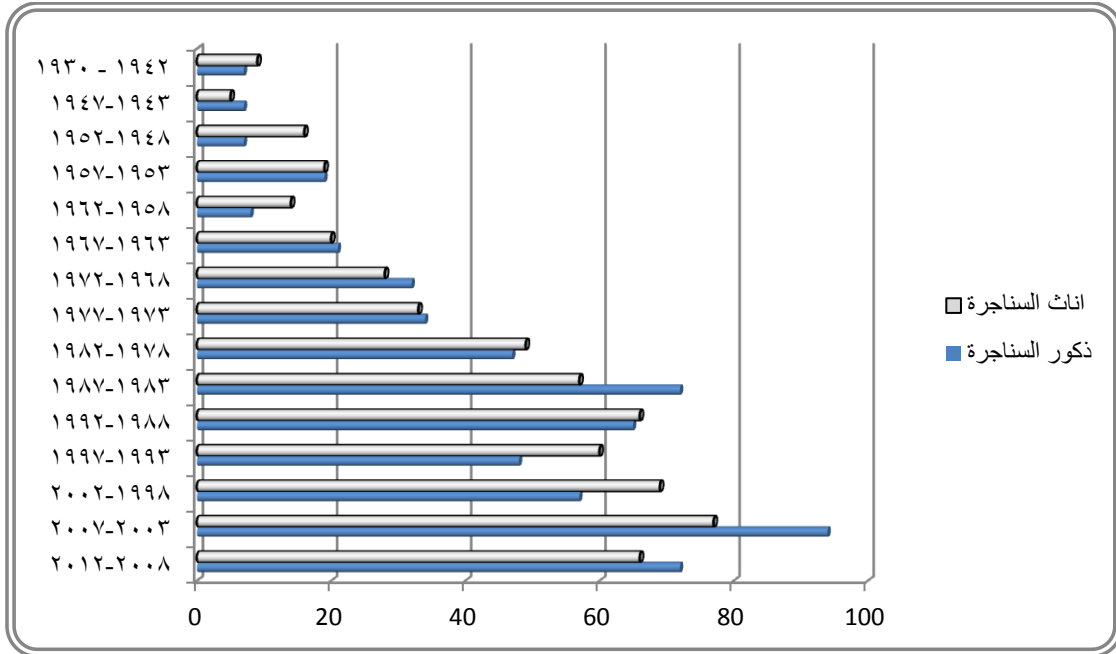
جدول (١٠)

اعداد الذكور والاناث في حي السناجة ، بهز عام ٢٠١٢

السناجة	ذكور	اناث	مجموع	نسب النوع
٢٠١٢-٢٠٠٨	٧٢	٦٦	١٣٨	١٠٩,٠٩١
٢٠٠٧-٢٠٠٣	٩٤	٧٧	١٧١	١٢٢,٠٧٨
٢٠٠٢-١٩٩٨	٥٧	٦٩	١٢٦	٨٢,٦٠٩
١٩٩٧-١٩٩٣	٤٨	٦٠	١٠٨	٨٠,٠٠٠
١٩٩٢-١٩٨٨	٦٥	٦٦	١٣١	٩٨,٤٨٥
١٩٨٧-١٩٨٣	٧٢	٥٧	١٢٩	١٢٦,٣١٦
١٩٨٢-١٩٧٨	٤٧	٤٩	٩٦	٩٥,٩١٨
١٩٧٧-١٩٧٣	٣٤	٣٣	٦٧	١٠٣,٠٣٠
١٩٧٢-١٩٦٨	٣٢	٢٨	٦٠	١١٤,٢٨٦
١٩٦٧-١٩٦٣	٢١	٢٠	٤١	١٠٥,٠٠٠
١٩٦٢-١٩٥٨	٨	١٤	٢٢	٥٧,١٤٣
١٩٥٧-١٩٥٣	١٩	١٩	٣٨	١٠٠,٠٠٠
١٩٥٢-١٩٤٨	٧	١٦	٢٣	٤٣,٧٥٠
١٩٤٧-١٩٤٣	٧	٥	١٢	١٤٠,٠٠٠
١٩٣٠ - ١٩٤٢	٧	٩	١٦	٧٧,٧٧٨
مجموع	٥٩٠	٥٨٨	١١٧٨	١٠٠,٣٤٠

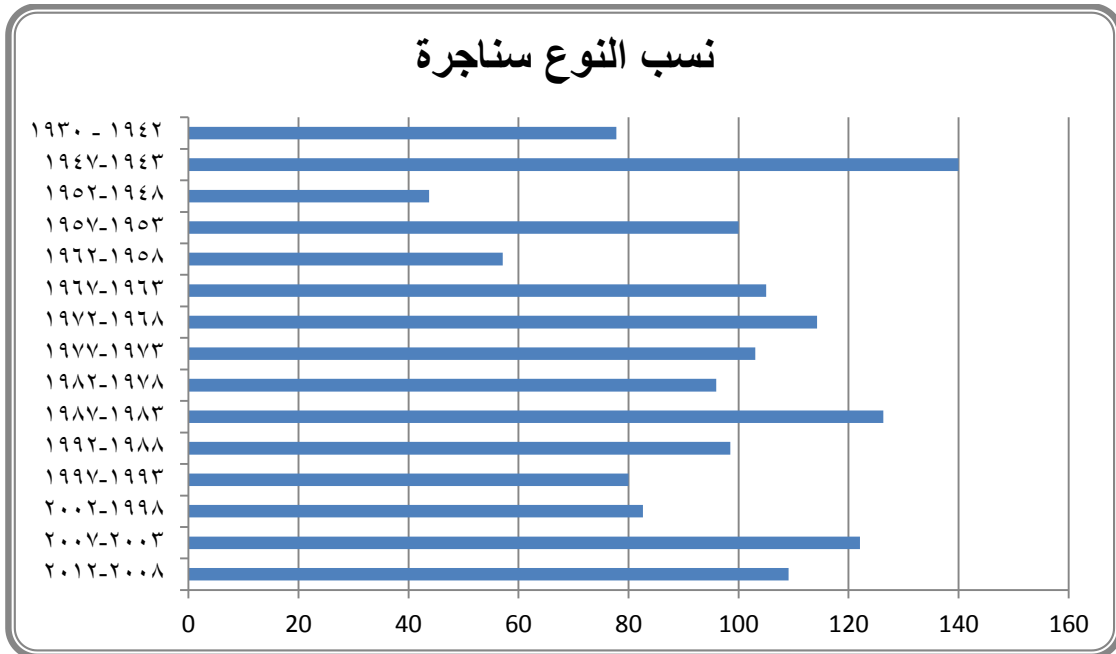
شكل (١٠-أ)

تمثيل بياني لاعداد الذكور والاناث في حي السناجرة عام ٢٠١٢



شكل (١٠-ب)

نسب النوع في حي السناجرة حسب الفئات العمرية عام ٢٠١٢



٩) التركيب العمري والنوعي لسكان حي العروبة ،

حي العروبة من الاحياء التي انفصلت عن حي الدواسر ، وفيه (٢٧١٢) نسمة ، تشكل (٥٥٣) اسرة ، ويتوازن طبيعي بين عدد الذكور وعدد الاناث . يعرض الجدول رقم (١١) اعداد الذكور والاناث في حي العروبة ، وكذلك نسب النوع ، يكمل ذلك الشكل رقم

(١١) من خلال التمثيل البياني لهذه الاعداد والنسب . والتباين واضح بين منطقي عمل المختارين وبعضه يتطلب وقفة تأملية قصد التحليل والتفسير ، كما في الفئة العمرية ١٩٨٣ - ١٩٨٧ .

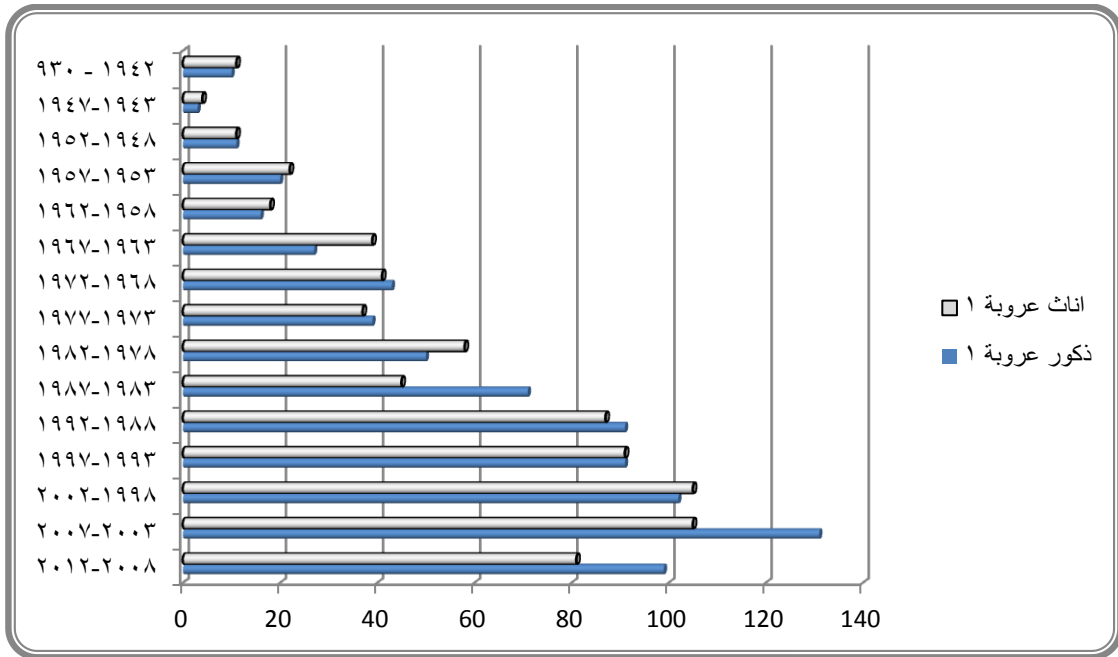
جدول (١١)

اعداد الذكور والاناث في حي العروبة ، بهرز عام ٢٠١٢

العروبة ٢			نسب النوع		العروبة ١			الفئة العمرية
مجموع	اناث	ذكور	عروبة ٢	عروبة ١	مجموع	اناث	ذكور	
١٣٤	٦٣	٧١	١١٢,٦٩٨	١٢٢,٢٢٢	١٨٠	٨١	٩٩	٢٠١٢-٢٠٠٨
١٥٢	٧١	٨١	١١٤,٠٨٥	١٢٤,٧٦٢	٢٣٦	١٠٥	١٣١	٢٠٠٧-٢٠٠٣
١٤٤	٦٧	٧٧	١١٤,٩٢٥	٩٧,١٤٣	٢٠٧	١٠٥	١٠٢	٢٠٠٢-١٩٩٨
١٤٨	٧٩	٦٩	٨٧,٣٤٢	١٠٠,٠٠٠	١٨٢	٩١	٩١	١٩٩٧-١٩٩٣
١١٩	٥٩	٦٠	١٠١,٦٩٥	١٠٤,٥٩٨	١٧٨	٨٧	٩١	١٩٩٢-١٩٨٨
٨٨	٥٥	٣٣	٦٠,٠٠٠	١٥٧,٧٧٨	١١٦	٤٥	٧١	١٩٨٧-١٩٨٣
٩٠	٤٣	٤٧	١٠٩,٣٠٢	٨٦,٢٠٧	١٠٨	٥٨	٥٠	١٩٨٢-١٩٧٨
٦٦	٢٨	٣٨	١٣٥,٧١٤	١٠٥,٤٠٥	٧٦	٣٧	٣٩	١٩٧٧-١٩٧٣
٧٢	٤١	٣١	٧٥,٦١٠	١٠٤,٨٧٨	٨٤	٤١	٤٣	١٩٧٢-١٩٦٨
٤٩	٢٦	٢٣	٨٨,٤٦٢	٦٩,٢٣١	٦٦	٣٩	٢٧	١٩٦٧-١٩٦٣
٢٣	٩	١٤	١٥٥,٥٥٦	٨٨,٨٨٩	٣٤	١٨	١٦	١٩٦٢-١٩٥٨
٢٩	١٩	١٠	٥٢,٦٣٢	٩٠,٩٠٩	٤٢	٢٢	٢٠	١٩٥٧-١٩٥٣
١٣	٨	٥	٦٢,٥٠٠	١٠٠,٠٠٠	٢٢	١١	١١	١٩٥٢-١٩٤٨
١٦	٨	٨	١٠٠,٠٠٠	٧٥,٠٠٠	٧	٤	٣	١٩٤٧-١٩٤٣
١٠	٧	٣	٤٢,٨٥٧	٩٠,٩٠٩	٢١	١١	١٠	١٩٤٢ - ١٩٣٠
١١٥٣	٥٨٣	٥٧٠	٩٧,٧٧٠	١٠٦,٤٩٠	١٥٥٩	٧٥٥	٨٠٤	مجموع

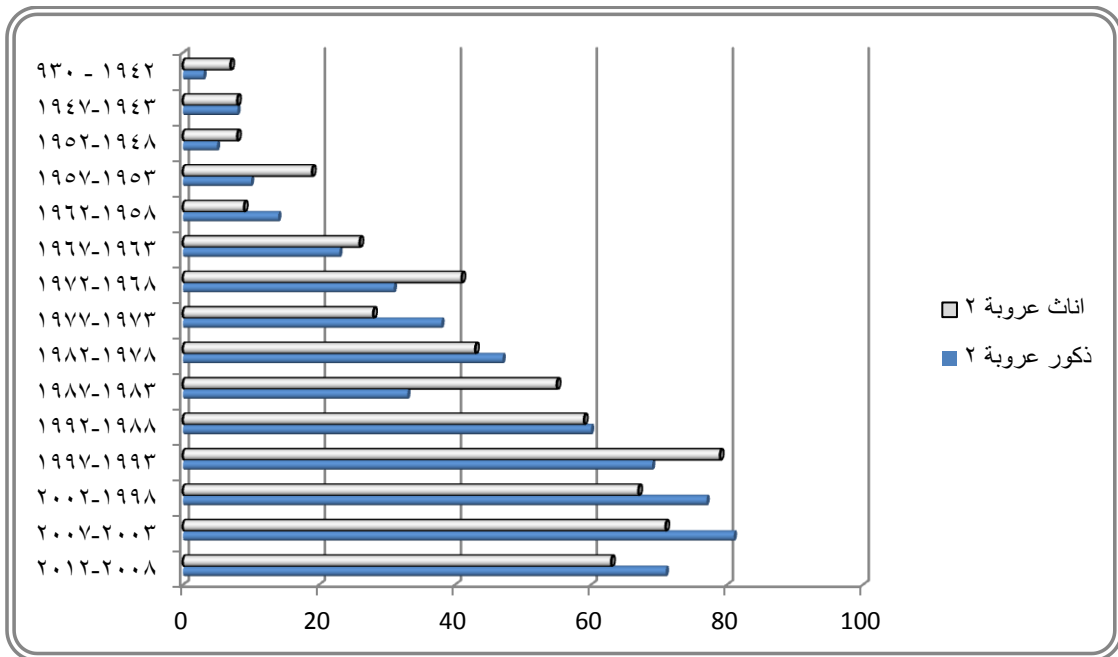
شكل (١١ - أ)

التمثيل البياني لآعداد الذكور والاناث في حي العروبة ١، بهرز عام ٢٠١٢



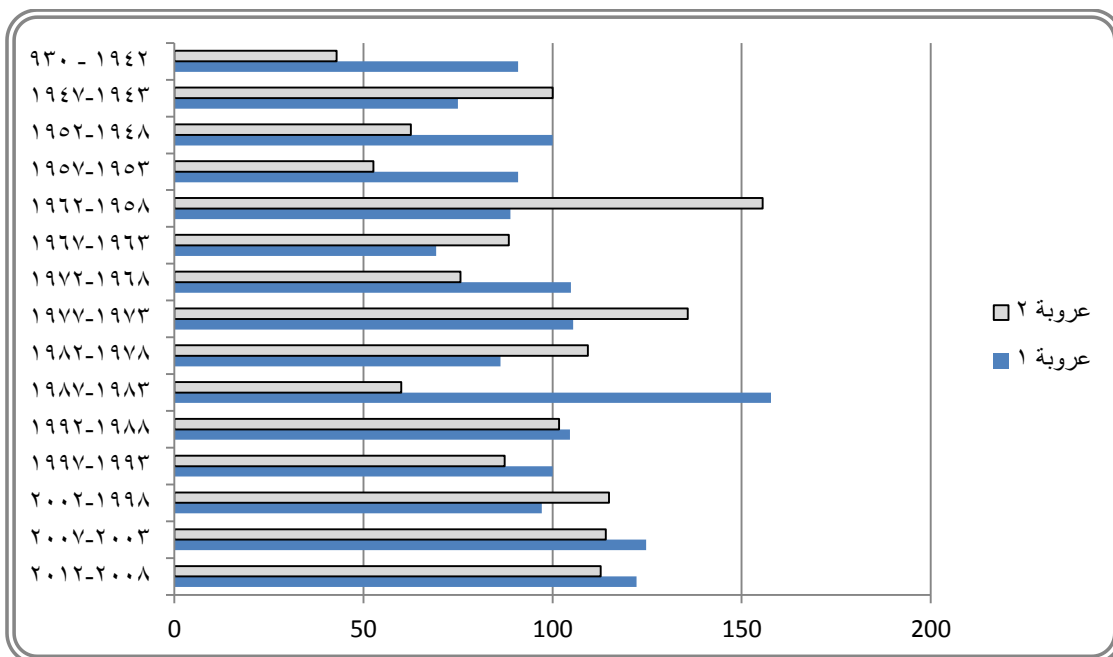
شكل (١١ - ب)

التمثيل البياني لآعداد الذكور والاناث في حي العروبة ٢، بهرز عام ٢٠١٢



شكل (١١ - ج)

التمثيل البياني لنسب النوع في حي العروبة ، بهرز عام ٢٠١٢



١٠) التركيب العمري والنوعي لسكان الحي العصري ،

يضم الحي العصري (٨٤٩) أسرة ، مؤلفة من (١٦٤٦) ذكر و (١٩٠٧) انثى ، اي بمجموع قدره (٣٥٥٣) نسمة وبنسبة نوع (٨٦,٣١٤) ذكر لكل مائة انثى . مع تباين على المستوى التفصيلي بين قسمي الحي العصري وبين الفئات وكما يوضحه الجدول رقم (١٢) والرسوم البيانية الموضحة له . ان زيادة عدد الاناث على عدد الذكور بما يفوق الحد الطبيعي امر واضح في فئات الشباب و الاعمار المتوسطة ، وهذه حالة خاصة تستوجب الدراسة و رسم السياسات المناسبة للمعالجة ما يمكن ان يطرأ من مشكلات وظواهر سلبية .

جدول (١٢)

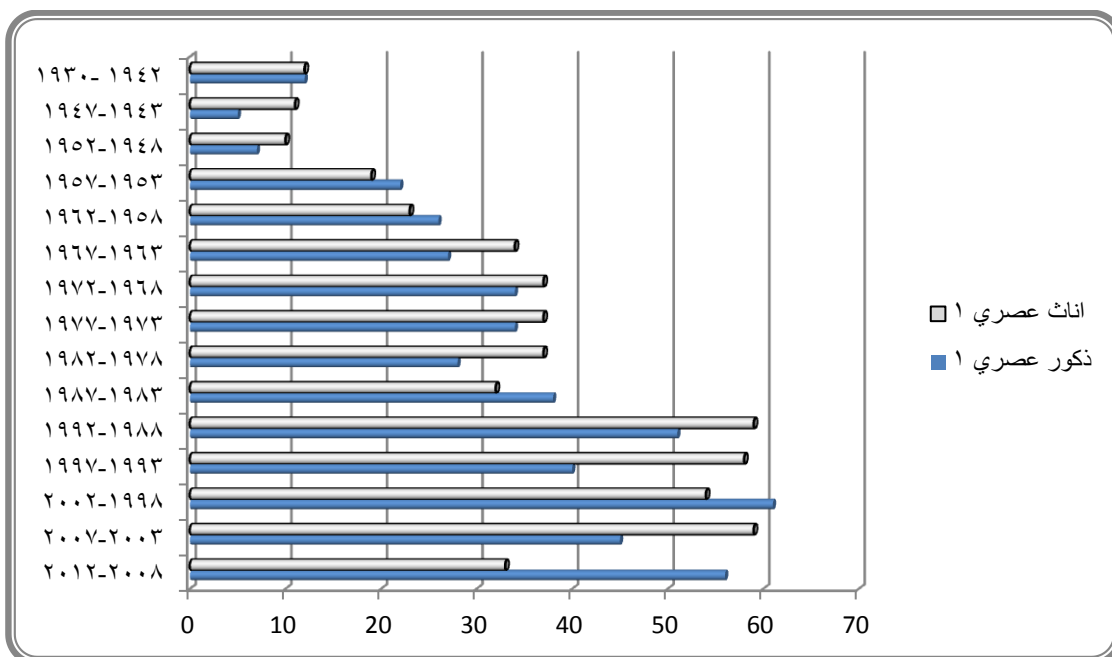
اعداد الذكور والاناث في الحي العصري ، بهرز عام ٢٠١٢

فترة المواليد	العصري ١			نسب النوع			العصري ٢		
	مجموع	اناث	ذكور	عصري ١	عصري ٢	ذكور	اناث	مجموع	
٢٠١٢-٢٠٠٨	٨٩	٣٣	٥٦	١٦٩,٦٩٧	١١٨,٧٥٠	١١٤	٩٦	٢١٠	
٢٠٠٧-٢٠٠٣	١٠٤	٥٩	٤٥	٧٦,٢٧١	١٠١,٦٥٣	١٢٣	١٢١	٢٤٤	
٢٠٠٢-١٩٩٨	١١٥	٥٤	٦١	١١٢,٩٦٣	١٠٨,٠٠٠	١٣٥	١٢٥	٢٦٠	
١٩٩٧-١٩٩٣	٩٨	٥٨	٤٠	٦٨,٩٦٦	١٢٥,٠٠٠	١٣٠	١٠٤	٢٣٤	
١٩٩٢-١٩٨٨	١١٠	٥٩	٥١	٨٦,٤٤١	٨٢,٤٠٠	١٠٣	١٢٥	٢٢٨	
١٩٨٧-١٩٨٣	٧٠	٣٢	٣٨	١١٨,٧٥٠	٦٧,٢٤١	٧٨	١١٦	١٩٤	
١٩٨٢-١٩٧٨	٦٥	٣٧	٢٨	٧٥,٦٧٦	٧٢,٣٥٨	٨٩	١٢٣	٢١٢	
١٩٧٧-١٩٧٣	٧١	٣٧	٣٤	٩١,٨٩٢	٥٢,٩٨٥	٧١	١٣٤	٢٠٥	
١٩٧٢-١٩٦٨	٧١	٣٧	٣٤	٩١,٨٩٢	٦٩,٩٠٣	٧٢	١٠٣	١٧٥	
١٩٦٧-١٩٦٣	٦١	٣٤	٢٧	٧٩,٤١٢	٨٨,٥٠٦	٧٧	٨٧	١٦٤	

١٢٤	٨٤	٤٠	٤٧,٦١٩	١١٣,٠٤٣	٤٩	٢٣	٢٦	١٩٦٢-١٩٥٨
١١٥	٦٤	٥١	٧٩,٦٨٨	١١٥,٧٨٩	٤١	١٩	٢٢	١٩٥٧-١٩٥٣
٦٤	٣٦	٢٨	٧٧,٧٧٨	٧٠,٠٠٠	١٧	١٠	٧	١٩٥٢-١٩٤٨
٣٩	٢٠	١٩	٩٥,٠٠٠	٤٥,٤٥٥	١٦	١١	٥	١٩٤٧-١٩٤٣
٨٤	٥٤	٣٠	٥٥,٥٥٦	١٠٠,٠٠٠	٢٤	١٢	١٢	١٩٣٠-١٩٤٢
٢٥٥٢	١٣٩٢	١١٦٠	٨٣,٣٣٤	٩٤,٣٦٩	١٠٠١	٥١٥	٤٨٦	مجموع

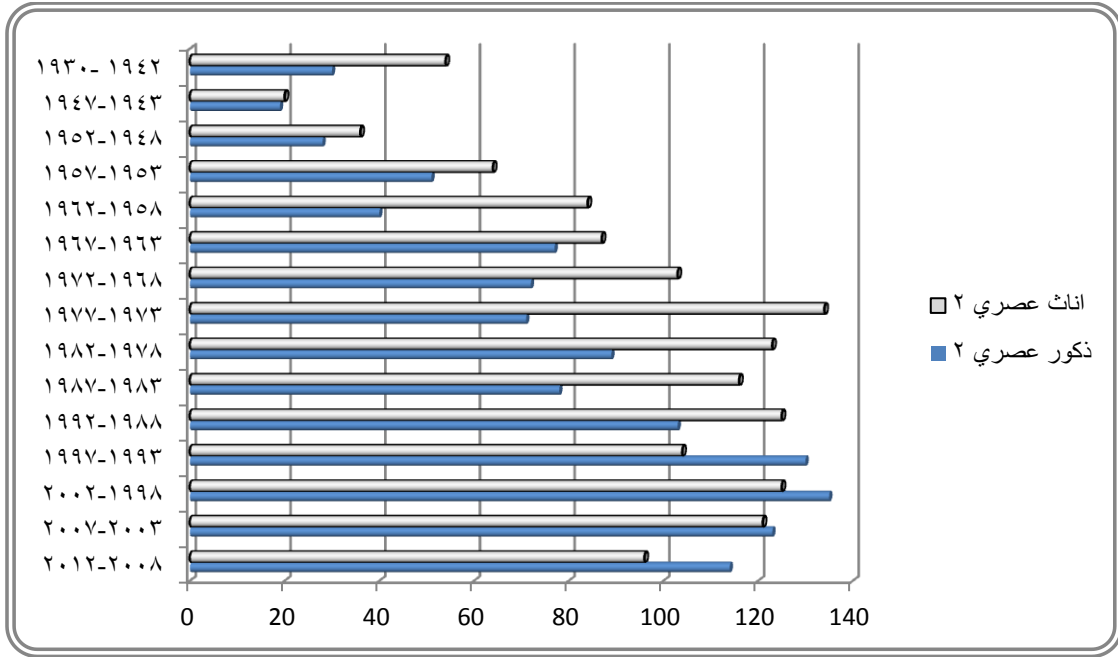
شكل (١٢- أ)

تمثيل بياني لاعداد الذكور والاناث في الحبي العصري ، بهز عام ٢٠١٢



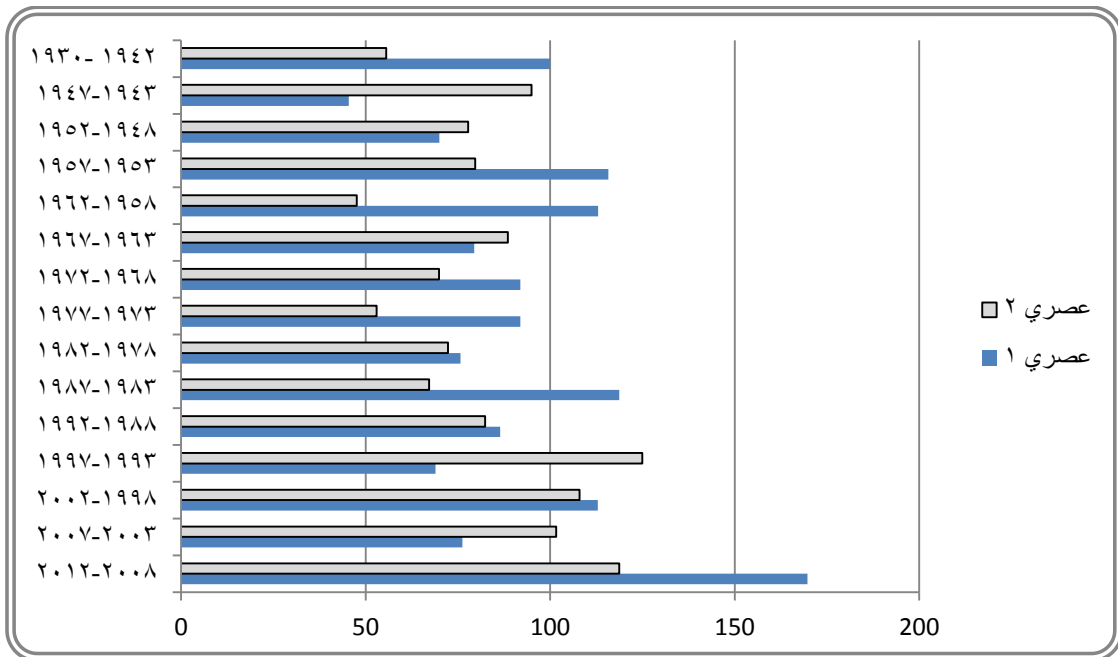
شكل (١٢ - ب)

تمثيل بياني لنسب النوع في الحي العصري ، بهرز عام ٢٠١٢



شكل (١٢ - ج)

تمثيل بياني لنسب النوع في الحي العصري



(١١) التركيب العمري والنوعي لحي القادسية ،

يقطن حي القادسية (٧٤٠) اسره ، فيها (٣٥٢٥) نسمة ، موزعة (١٧٥٧) ذكور و(١٧٦٨) انثى ، اي بنسبة نوع (٩٩,٣٧٨) ذكر لكل مائة انثى ، وهذه حالة طبيعية بصيغتها الاجالية . يعرض الجدول (١٣) اعداد الذكور والاناث في حي القادسية حسب الفئات العمرية والنوع ، يكمله الشكل رقم (١٣) الذي يعرض تمثيلها بيانا قصد المقارنة البصرية . حي القادسية من الاحياء التي بنيت في الفترة الاخيرة ومعظم ساكنيه من المنتقلين اليه من داخل بهرز او من اماكن اخرى ، من الموظفين والعاملين في الدولة بشكل خاص . لنا جاء هرمه السكاني غير متكامل ، وكذا نسب النوع التفصيلية فيه .

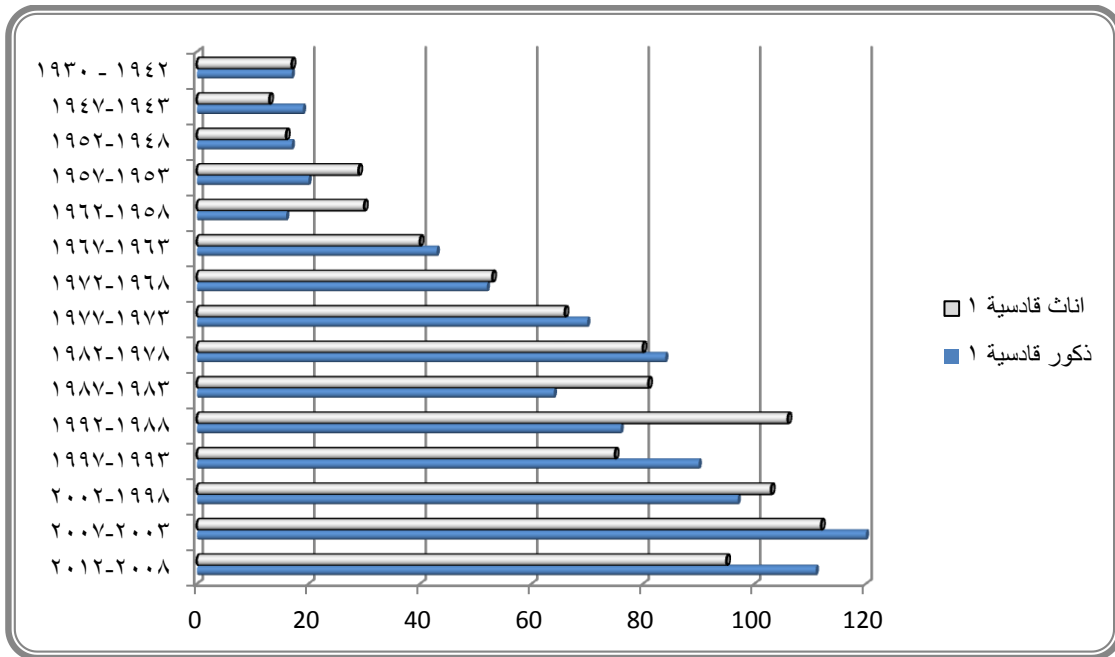
جدول (١٣)

اعداد الذكور والاناث في حي القادسية حسب الفئات العمرية ، عام ٢٠١٢

حي القادسية	القادسية ١			نسب النوع			القادسية ٢		
	مجموع	اناث	ذكور	قادسية ١	قادسية ٢	ذكور	اناث	مجموع	
٢٠١٢-٢٠٠٨	١١١	٩٥	٢٠٦	١١٦,٨٤٢	٩٥,٣٤٩	٨٢	٨٦	١٦٨	
٢٠٠٧-٢٠٠٣	١٢٠	١١٢	٢٣٢	١٠٧,١٤٣	١٣٦,٢٧٥	١٣٩	١٠٢	٢٤١	
٢٠٠٢-١٩٩٨	٩٧	١٠٣	٢٠٠	٩٤,١٧٥	١٠٣,٧٠٤	١١٢	١٠٨	٢٢٠	
١٩٩٧-١٩٩٣	٩٠	٧٥	١٦٥	١٢٠,٠٠٠	٨٤,٠٧١	٩٥	١١٣	٢٠٨	
١٩٩٢-١٩٨٨	٧٦	١٠٦	١٨٢	٧١,٦٩٨	١٠٤,١٦٧	١٠٠	٩٦	١٩٦	
١٩٨٧-١٩٨٣	٦٤	٨١	١٤٥	٧٩,٠١٢	١٠٣,٧٧٤	٥٥	٥٣	١٠٨	
١٩٨٢-١٩٧٨	٨٤	٨٠	١٦٤	١٠٥,٠٠٠	١٠٢,٠٤١	٥٠	٤٩	٩٩	
١٩٧٧-١٩٧٣	٧٠	٦٦	١٣٦	١٠٦,٠٦١	٧٧,٠٤٩	٤٧	٦١	١٠٨	
١٩٧٢-١٩٦٨	٥٢	٥٣	١٠٥	٩٨,١١٣	١٠٧,٤٦٣	٧٢	٦٧	١٣٩	
١٩٦٧-١٩٦٣	٤٣	٤٠	٨٣	١٠٧,٥٠٠	١١٩,٣٥٥	٣٧	٣١	٦٨	
١٩٦٢-١٩٥٨	١٦	٣٠	٤٦	٥٣,٣٣٣	١٠٠,٠٠٠	٣١	٣١	٦٢	
١٩٥٧-١٩٥٣	٢٠	٢٩	٤٩	٦٨,٩٦٦	٨٠,٠٠٠	١٦	٢٠	٣٦	
١٩٥٢-١٩٤٨	١٧	١٦	٣٣	١٠٦,٢٥٠	٥٠,٠٠٠	٧	١٤	٢١	
١٩٤٧-١٩٤٣	١٩	١٣	٣٢	١٤٦,١٥٤	١٢٧,٢٧٣	١٤	١١	٢٥	
١٩٤٢ - ١٩٣٠	١٧	١٧	٣٤	١٠٠,٠٠٠	٤٠,٠٠٠	٤	١٠	١٤	
مجموع	٨٩٦	٩١٦	١٨١٢	٩٧,٨١٧	١٠١,٠٥٦	٨٦١	٨٥٢	١٧١٣	

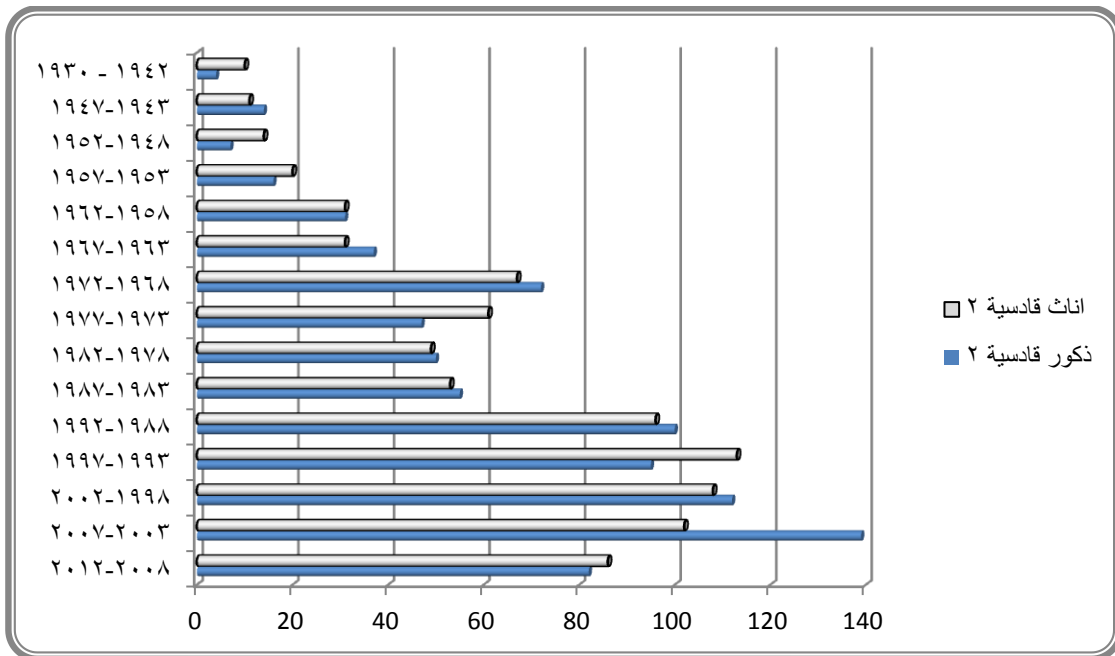
شكل (١٣ - أ)

تمثيل بياني لاعداد الذكور والاناث في حي القادسية ١ عام ٢٠١٢



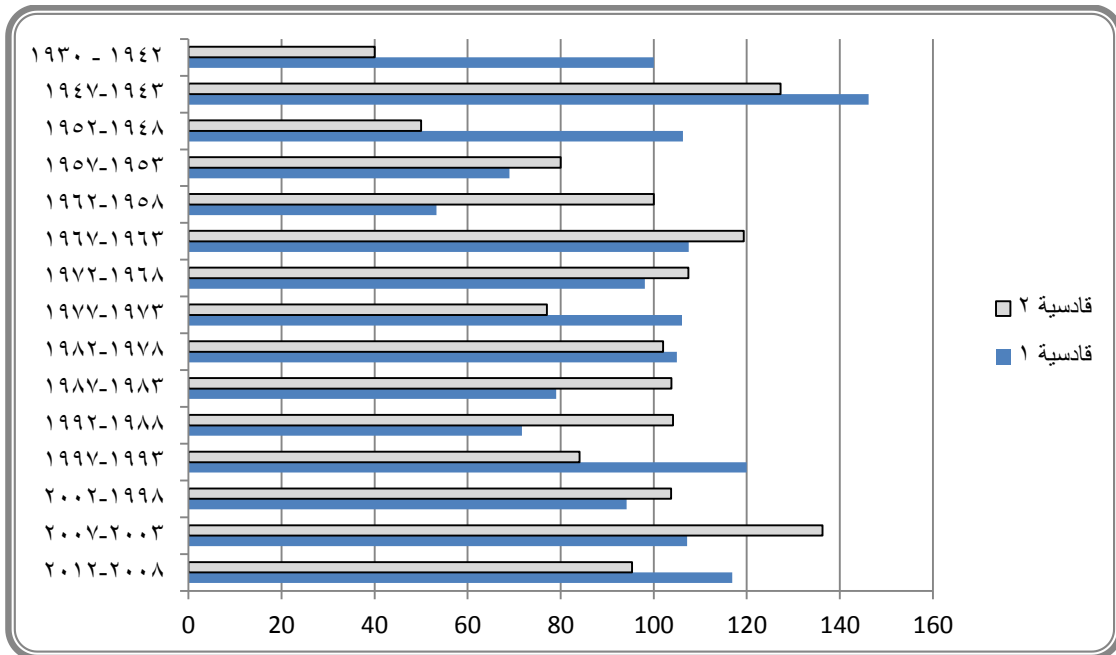
شكل (١٣ - ب)

تمثيل بياني لاعداد الذكور والاناث في حي القادسية ٢ عام ٢٠١٢



شكل (١٣ - ج)

نسب النوع حسب الفئات العمرية حي القادسية عام ٢٠١٢



(٢) التركيب العمري والنوعي لحي المصطفى ،

يضم حي المصطفى (٤٢١) أسرة ، فيها (١٩٥١) نسمة ، منهم (١٠٢١) ذكور و(٩٣٠) اناث ، بنسبة نوع قدرها (١٠٩,٧٨٥) ذكر لكل مائة اناث . يعرض الجدول رقم (١٤) اعداد الذكور والاناث حسب الفئات العمرية ، ونسب النوع في حي المصطفى في بهرز عام ٢٠١٢ . يكمل الفائدة منه الشكل رقم (١٤) بتفاصيله البيانية لهذه الاعداد والنسب .

جدول (١٤)

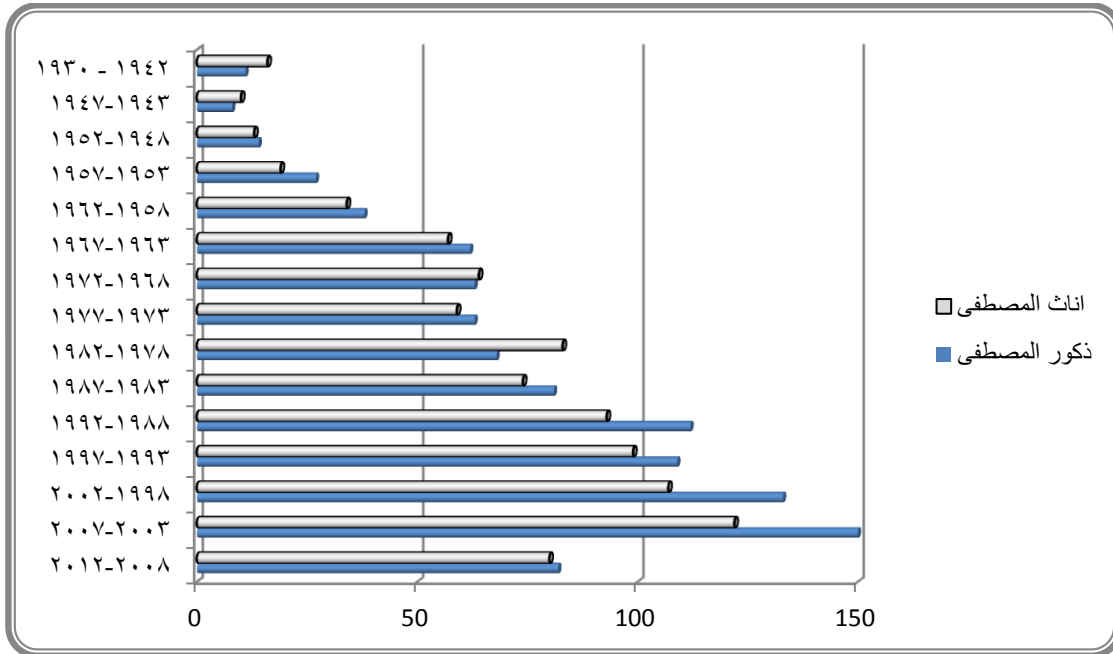
اعداد الذكور والاناث في حي المصطفى ، بهرز عام ٢٠١٢

المصطفى	ذكور	اناث	مجموع	نسب النوع
٢٠١٢-٢٠٠٨	٨٢	٨٠	١٦٢	١٠٢,٥٠٠
٢٠٠٧-٢٠٠٣	١٥٠	١٢٢	٢٧٢	١٢٢,٩٥١
٢٠٠٢-١٩٩٨	١٣٣	١٠٧	٢٤٠	١٢٤,٢٩٩
١٩٩٧-١٩٩٣	١٠٩	٩٩	٢٠٨	١١٠,١٠١
١٩٩٢-١٩٨٨	١١٢	٩٣	٢٠٥	١٢٠,٤٣٠
١٩٨٧-١٩٨٣	٨١	٧٤	١٥٥	١٠٩,٤٥٩
١٩٨٢-١٩٧٨	٦٨	٨٣	١٥١	٨١,٩٢٨
١٩٧٧-١٩٧٣	٦٣	٥٩	١٢٢	١٠٦,٧٨٠
١٩٧٢-١٩٦٨	٦٣	٦٤	١٢٧	٩٨,٤٣٨
١٩٦٧-١٩٦٣	٦٢	٥٧	١١٩	١٠٨,٧٧٢
١٩٦٢-١٩٥٨	٣٨	٣٤	٧٢	١١١,٧٦٥

١٤٢,١٠٥	٤٦	١٩	٢٧	١٩٥٧-١٩٥٣
١٠٧,٦٩٢	٢٧	١٣	١٤	١٩٥٢-١٩٤٨
٨٠,٠٠٠	١٨	١٠	٨	١٩٤٧-١٩٤٣
٦٨,٧٥٠	٢٧	١٦	١١	١٩٣٠ - ١٩٤٢
١٠٩,٧٨٥	١٩٥١	٩٣٠	١٠٢١	مجموع

شكل (١٤- أ)

تمثيل بياني لاعداد الذكور والاناث في حي المصطفى ، ٢٠١٢



شكل (١٤- ب)

نسب النوع حسب الفئات العمرية في حي المصطفى ، عام ٢٠١٢

