

سجلات المجلس البلدي نواة قواعد بيانات جغرافية:

مدينة بهرز دراسة حالة

د. أزهار سلمان هادي

د. وسن شهاب احمد

وحدة الابحاث المكانية - جامعة ديالى

مقدمة

من اجل ان يحقق التخطيط اهدافه يجب ان يعتمد مصادر بيانات موثوق منها عن واقع الحال المراد التخطيط له . والتخطيط الحضري يتطلب توفير بيانات عن السكان الحضري; حجمهم تركيبهم النوعي والعمري، ومستوياتهم الاقتصادية والاجتماعية . والمخطط يعتمد في حصوله على تلك البيانات من الاحصاءات الرسمية للدولة ، التعداد العام للسكان بشكل خاص . ولما كان اخر تعداد أُجري في العراق عام ١٩٩٧ ، أي قبل خمسة عشر عاماً، حدثت خلال هذه الفترة تغيرات سكانية كبيرة ، منها التوسع العشوائي غير المخطط نتيجة غياب الرقابة والسيطرة ، مما ادى الى حدوث تغييرات جذرية في التركيب الديموغرافي والاجتماعي والاقتصادي لسكان المدن . وكذلك أوجد ضغطاً كبيراً على الخدمات، وغيرها من المشاكل التي تعاني منها المدن العراقية حالياً ، والتي بحاجة ماسة الى معالجة سريعة . ومن اولى متطلبات المعالجة هو توفير قواعد بيانات موثوق منها عن سكان المدن. ومن ذلك جاءت مشكلة الدراسة متمثلة بايجاد مصادر بيانات بديلة عن التعداد العام السكاني ومكملة له يمكن ان تُعتمد في التخطيط الحضري في الوقت الراهن وعند الضرورة .

حاول البحث دراسة محتويات استمارة العائلة المعتدة من قبل المجلس البلدي وتقييمها بمنظور امكانية عدها مصدر معلومات لاغراض الدراسات الحضرية التفصيلية والتخطيط الحضري . ولتحقيق الهدف اعتمدت استمارات بيانات المجلس البلدي لمدينة بهرز - كنموذج - وهي احدى النواحي التابعة لقضاء بعقوبة والتي تقع الى جنوب مدينة بعقوبة.

مشكلة البحث وفرضيته

مشكلة البحث: نتيجة للظروف التي مر بها العراق فليس هناك مصادر بيانات موثوقة بها يمكن اعتمادها في التخطيط عموماً وفي التخطيط الحضري بشكل خاص، لذا فان الحاجة الى ايجاد قواعد بيانات يمكن الاعتماد عليها يُعد ضرورة، من اجل ان تكون هذه البيانات الاساس لصياغة الخطط التنموية وتحقيق الاهداف المرجوة منها.

فرضية البحث: إمكانية اعتماد سجلات المجالس البلدية المحلية (سجلات المختارين) كنواة لقواعد بيانات مكانية - جغرافية ، مع إمكانية تطويرها لتشكل قاعدة بيانات مكانية يعتد بها.

أهمية البحث:

يمكن تحديد أهمية البحث بمجموعة من النقاط وهي:

- ١- توفر استمارة معلومات سكانية تغطي كل مناطق محافظة ديالى (حضر، ريف).
- ٢- إمكانية استغلال الاستثمار العائلية لتحويلها الى نواة قواعد بيانات رسمية.
- ٣- استخدام مفردات الاستثمار العائلية لأستخراج مؤشرات تخطيطية تغطي الجوانب الديموغرافية والاجتماعية والاقتصادية (بالحد الأدنى).
- ٤- تقييم الاستثمار العائلية بوضعها الحالي مع إمكانية تطويرها لتغطي الجوانب المطلوبة في العمليات التخطيطية، ولتمثل اساسا لقواعد بيانات رصينة يمكن الاعتماد عليها في عمليات التخطيط والاستثمار.

أولاً- سجلات المجلس البلدي المحلي

قبل التعرف على ماهية سجلات المجلس البلدي لا بد من تعريف المجلس البلدي المحلي، ومعرفة واجباته والمهام الموكلة اليه . مصطلح المجلس البلدي على وجه التحديد هو الحكومة المحلية للبلدية، ويُعرف باللغة الانكليزية مجالس المدن (City Councils) أو المجالس المحلية (Town Council)(^١).

يعود تشكل اول بلدية في العراق الى العام ١٨٦٨ عندما تشكلت بلدية بغداد في عهد الوالي مدحت باشا بالرغم من عدم وجود قانون لتنظيم شؤونها، وقد صدر اول قانون للبلديات في سنة ١٨٧٧(^٢)، وقد تشكلت المجالس البلدية الحالية بعد نسيان ٢٠٠٣ لتدعيم فكرة الحكومة اللامركزي(^٣).

فالمجلس البلدي يتكون من مجموعة من المواطنين، الذين تم انتخابهم من قبل مجتمع المدينة أو القرية ، فهو بذلك صورة مبسطة للديمقراطية ليمثل أبناء المجتمع ومن خلاله يتم خدمة المدينة وأبنائها . فالمجلس يتولى إدارة الشأن العام للمدينة وهو بذلك يقوم بمهام وخدمات عديدة لا تقتصر على الخدمات المألوفة الضرورية فقط بل تشمل مسؤوليته أيضاً بكل ما له علاقة بالتنمية المحلية وكل الاعمال التي لها طابع المنفعة العامة للمدينة تقع ضمن مهام

المجلس البلدي^(٤)، وهذا يدعو الى التفكير في ان مهام المجلس البلدي تتقاطع مع مهام البلدية، والحقيقة ان كلتا الجهتين تكملان عمل بعضهما البعض ، فالمجلس البلدي يمثل السلطة التشريعية والاشرفية والتخطيطية للمشاريع، اما البلدية فهي الجهة التنفيذية لتلك التشريعات والمنفذ للمشاريع المخططة.

في كل المدن والبلدات العراقية يوجد مجلس بلدي محلي، وهذا المجلس لديه الكثير من الالتزامات والمسؤوليات، كمناقشة مشاكل السكان المحليين وحل النزاعات، مراقبة عمل البلدية المحلية والمشاريع، اقتراح مشاريع جديدة يحتاجها سكان المجتمع، جمع وتدقيق المعلومات عن الاسر التي تقع ضمن حدود نفوذ وصلاحيه المجلس، والتي تمثل بمجموعها سجلات المجلس البلدي.

عملية جمع المعلومات تتم وفق نظام (المختارين)، والذي يعتمد على تقسيم حدود منطقة البلدية الى احياء سكنية (جيرات Neighborhood) او القرية الى أقسام (محلات)، ومن ثم تعيين موظف (مختار) لكل محلة أو قرية . وهذا الموظف يجب أن يكون واحدا من السكان المحليين، ويعيش في المحلة التي هو مسؤول عنها، وعادة ما يكون كل (مختار) مسؤول عن (٢٠٠-٤٠٠) أسرة تقطن الرقعة الجغرافية التي هو مسئول عنها ، مما يعني ان حدود اقسام المختارين قد لا تتطابق بالكامل مع الحدود البلدية للحي، فالحي الواحد يمكن ان يكون مقسم الى مناطق مختارين عدة ، وذلك حسب حجم الاسر الساكنة في الحي الواحد ، أو قد يكون مختار واحد مسؤول عن الحي بأكمله^(٥).

اما تعريف (الأسرة) في هذه العملية فانه يعتمد على البطاقة التموينية وليس التعريف الاحصائي ، اي ان كل الساكنين في المسكن الواحد مسجلين ببطاقة تموينية واحدة فهم اسرة وتسجل معلوماتهم باستمارة واحدة ، اما في حالة تعدد البطاقات التموينية للاشخاص الذين يشتركون في مسكن واحد، فيعني ان كل عائلة لها استمارة معلومات منفصلة ، وأن على كل عائلة ان تزود المختار بالمعلومات ، وتقوم بتحديث بياناتها مع كل مستجد .

و(المختار) يحتفظ بنسخ من هذه الاستمارات ولجميع الأسر، ويحتفظ المجلس البلدي بنسخة من هذه الاستمارات أيضا، وفي نهاية المطاف هذه الاستمارات ستمثل سجلات المعلومات لدى المجلس البلدي.

وعند النظر الى التخطيط بمستواه الدقيق (المحلي) ، نجد أن منطقة عمل المجلس البلدي المحلي، بتقسيماتها الراهنة (مناطق المختارين) تمثل رقعة جغرافية

مناسبة لجمع و تخزين المعلومات Enumeration District واتخاذ القرارات المكانية أرائها. ولهذا فان استحداث قاعدة بيانات محلية على مستوى مناطق المختارين امر ضروري جدا لاغراض التخطيط الاجتماعي والتنمية المستدامة .

ثانياً - أستمارة معلومات المجلس البلدي

تحتوي أستمارة المعلومات الخاصة بالمجلس البلدي والتي يطلق عليها (ألاستمارة العائلية)^(١) ، على العديد من الفقرات الاستفسارية كما هو موضح في الملحق (١).

ثالثاً - بناء قاعدة بيانات جغرافية

بالامكان الافادة من معلومات الاستمارة اعلاه لحساب التكرارات وتحويلها الى بيانات ، ومن ثم اشتقاق المؤشرات و المتغيرات التي تسهم في بناء قاعدة بيانات مكانية ، ولتكون مصدر معلومات مفيدة ولا سيما انها على مستوى (مختار) المحلة أي تمثل رقعة جغرافية يسكن فيها ما بين (٢٠٠-٤٠٠) عائلة ، وبذلك يمكن تقييم واقع البيئة الحضرية لتلك المناطق والتخطيط لما تحتاجه هذه المناطق من خدمات صحية وتعليمية واجتماعية وغيرها.

ولأجل بناء قاعدة بيانات مدينة بهرز ، باعتماد سجلات المجلس البلدي ، فقد اعتمدت الخطوات التالية:

١- تحديد الموقع (Location): عند الشروع بالعمل في بناء قاعدة بيانات جغرافية فلا بد أولاً من تحديد الموقع الجغرافي للمنطقة المراد دراستها، الذي سوف تبنى لها قاعدة البيانات، وفي هذه الورقة فان عينة الدراسة هي حي (القادسية)، أحد أحياء مدينة بهرز. ويقسم الحي الى منطقتي عمل طبقاً لنظام المختارين (قادسية ١ ، قادسية ٢) ، ينظر (خريطة ١)، تقدر مساحة مدينة بهرز بحوالي (١٠) كم^٢ (٧)، ومقسمة الى (٢٠) محلة سكنية (٨).

عمود لكل متغير، وفي ضوء طبيعة المتغير تحدد خصائص العمود منها: اسم العمود ونوعه إذ كان اسمي او رقمي، وعرض العمود، ووصفه اذ ان بعض المتغيرات تعطى لها رموز معينة او مختصرة تحتاج الى اعطاء وصف تفسيري لمعنى ذلك الرمز او الكلمة المختصرة ، وقيمتها (ويقصد بها تصنيف ثانوي (Sub Types) للمتغير الرئيسي (Variable)) ، ينظر الشكل (١).

شكل (١)

يبين نافذة عرض المتغيرات (Variable View).

Name	Type	Width	Decimals	Label	Values	Missing	Columns	Align	Measure
1 رب لتاس	String	8	0	رب الاسرة	{1. ذكر}...	None	8	Center	Nominal
2 المهنة	String	15	0	مهنة رب الاسرة	None	None	8	Center	Nominal
3 الحالة ا	Numeric	8	0	الحالة الزوجية لرب	{1. عرب}...	None	8	Center	Nominal
4 السكن	Numeric	8	0	ملكية السكن	{1. ملك}...	None	8	Center	Nominal
5 حجم الاس	Numeric	8	0	عدد افراد الاسرة	None	None	8	Center	Scale
6 التولد	Numeric	8	0	تولد رب الاسرة و	None	None	8	Center	Scale
7 تولد الا	Numeric	8	0	تولد الجنس الاول	None	None	8	Center	Scale
8 جنس الاو	String	8	0	جنس الشخص الاو	{1. ذكر}...	None	8	Center	Nominal
9 تولد الت	Numeric	8	0	تولد الشخص الثاني	None	None	8	Center	Scale
10 جنس التا	String	8	0	جنس الشخص التاني	{1. ذكر}...	None	8	Center	Nominal
11 v11_a	Numeric	8	0	تولد الشخص الثالث	None	None	8	Center	Scale
12 v12_a	String	8	0	جنس الشخص التالت	{1. ذكر}...	None	8	Center	Nominal
13 تولد الرا	Numeric	8	0	تولد الرابع	None	None	8	Center	Scale
14 جنس الرا	String	8	0	جنس الرابع	{1. ذكر}...	None	8	Center	Nominal
15 تولد الب	Numeric	8	0	تولد الخامس	None	None	8	Center	Scale
16 جنس الب	String	8	0	جنس الخامس	{1. ذكر}...	None	8	Center	Nominal
17 تولد الس	Numeric	8	0	تولد السادس	None	None	8	Center	Scale
18 جنس السا	String	8	0	جنس السادس	{1. ذكر}...	None	8	Center	Nominal
19 v19_a	Numeric	8	0	تولد السابع	None	None	8	Center	Scale
20 v20_a	String	8	0	جنس السابع	{1. ذكر}...	None	8	Center	Nominal
21 v21_a	Numeric	8	0	تولد الثامن	None	None	8	Center	Scale
22 v22_a	String	8	0	جنس الثامن	{1. ذكر}...	None	8	Center	Nominal
23 تولد الت	Numeric	8	0	تولد التاسع	None	None	8	Center	Scale
24 جنس التا	String	8	0	جنس التاسع	{1. ذكر}...	None	8	Center	Nominal
25 تولد الع	Numeric	8	0	تولد العاشر	None	None	8	Center	Scale
26 جنس الع	String	8	0	جنس العاشر	{1. ذكر}...	None	8	Center	Nominal
27 تولد الع	Numeric	8	0		{1. ذكر}...	None	8	Right	Scale
28 جنس العا	Numeric	8	0		{1. ذكر}...	None	8	Right	Scale
29 var00001	Numeric	8	0		None	None	8	Right	Scale
30 var00002	Numeric	8	0		{1. ذكر}...	None	8	Right	Scale
31 var00003	Numeric	8	0		None	None	8	Right	Scale
32 var00004	Numeric	8	0		{1. ذكر}...	None	8	Right	Scale

ب- اما النافذة الثانية فهي تخص عرض البيانات (Data View) إذ يتم ادخال متغيرات الاستمارة في هذه النافذة بعد الانتهاء من عملية ترميزها. وبعد الانتهاء من عملية الادخال تصبح البيانات جاهزة للمعالجة الاحصائية ينظر شكل (٢).

شكل (٢)

يبين نافذة عرض البيانات (Data View).

رقب الاسرة	جنس رب الاسرة	المهنة	الحلقه	السكن	حجر الاس	التولد	تولد الا	جنس الاب	تولد البت	جنس التا	v11_a	v12_a	تولد الر	جنس الر	تولد الع	جنس العا	تولد البن
1	1	كاتب	2	1	9	1974	1973	2	1998	1	2000	1	2001	1	2004	2	2008
2	1	موظف	2	2	5	1980	1986	2	2006	1	2008	2	2010	1	.	.	.
3	1	مقاعد	2	1	5	1953	1962	2	1989	2	1991	2	1996	1	.	.	.
4	1	اصال حر	2	1	3	1985	1989	2	2011	2
5	2	ربة بيت	4	1	5	1947	1977	2	1986	1	2005	1
6	1	كاتب	2	1	5	1972	1974	2	2005	2	2006	2	2009	2	.	.	.
7	1	كاتب	2	1	6	1974	1978	2	2001	1	2003	2	2008	1	2009	2	.
8	1	شريطي	2	1	3	1982	1983	2	2010	1
9	1	استاذ جا	2	1	5	1956	1963	2	1991	2	1992	2	1996	1	2004	2	.
10	1	كاتب	2	1	6	1966	1964	2	1996	1	1998	1	2000	2	2003	2	.
11	1	معلم	2	1	5	1964	1979	2	1996	2	1998	2	2002	1	.	.	.
12	1	كاتب	2	1	7	1966	1973	2	1996	2	1997	2	1999	2	2002	2	2009
13	1	مقاعد	2	1	2	1942	1950
14	1	مقاعد	2	1	6	1958	1977	2	1997	1	1999	2	2000	1	2004	2	.
15	1	كاتب	2	1	9	1956	1967	2	1986	1	1988	2	1990	2	1992	1	1994
16	1	مقاعد	2	1	5	1962	1962	2	1994	2	1995	2	1998	1	.	.	.
17	1	مقاعد	3	1	1	1954
18	2	ربة بيت	4	1	2	1929	1960	2
19	1	مقاعد	2	1	5	1944	1953	2	1984	1	1987	1	1992	2	.	.	.
20	1	كاتب	2	2	2	1969	1973	2
21	1	شريطي	2	2	4	1975	1975	2	2005	2	2008	2
22	1	مقاعد	2	1	7	1946	1958	2	1977	2	1978	2	1987	2	1994	2	1998
23	1	معلم	2	1	6	1963	1973	2	1991	2	1993	1	1998	2	2001	2	.
24	1	مقاعد	2	1	5	1957	1962	2	1995	2	2000	2	2000	1	.	.	.
25	1	كاتب	2	1	4	1978	1984	2	2004	1	2005	2
26	2	ربة بيت	2	1	4	1960	1956	1	1988	1	2002	2
27	1	شريطي	2	1	5	1980	1980	2	2006	2	2008	2	2009	1	.	.	.
28	2	موظفة	2	1	3	1960	1958	1	1993	1
29	1	كاتب	2	1	4	1980	1984	2	2007	1	2008	1
30	1	كاتب	2	1	3	1985	1993	2	2010	1
31	1	كاتب	2	1	3	1982	1984	2	2010	1
32	1	مقاعد	2	1	5	1984	1984	2	1977	1	1984	2	1987	1	.	.	.

وكانت هذه هي الطريقة المعتمدة في ادخال المتغيرات التي تحويها الاستمارة بعد ترميزها، كما هو مبين في جدول (١).

الجدول (١)

ترميز متغيرات الاستمارة العائلية لمجالس البلدية.

الرمز	المتغيرات الثانوية	نوع المتغير	المتغيرات الرئيسية
١	ذكر	رقمي	جنس رب الاسرة
٢	أنثى		
-	-	أسمي	مهنة رب الاسرة
١	أعزب	رقمي	الحالة الزوجية لرب الأسرة
٢	متزوج		
٣	مطلق		
٤	ارمل		
١	ملك	رقمي	نوع السكن

٢	أجار		
٣	اخرى		
-	-	رقمي	حجم الاسرة
-	-	رقمي	سنة تولد رب الاسرة
-	-	رقمي	سنة تولد افراد الاسرة
١	ذكر	رقمي	جنس أفراد الاسرة
٢	أنثى		

٣- جداول البيانات - المخرجات (Data Tables): بعد أالنتهاء من عملية أأخال أأستمارات، تمت المعالجة الإحصائية للمتغيرات، لتمثل المخرجات قواعد البيانات التي تم بنائها، وبذلك امكن الحصول على كم من المعلومات تمثل الخصائص الديموغرافية لمنطقة الدراسة ومنها مايلي:

أ- عدد أأسر:

جدول (٢) عدد أأسر في حي القادسية ومحلاته.

عدد أأسر		
حي القادسية	القادسية ٢	القادسية ١
٧٤٠	٣٢١	٤١٩
١٠٠,٠	٤٣,٣٧٨	٥٦,٦٢١

المصدر: من عمل الباحثان بالاعتماد على بيانات أستماره المجلس البلدي.

يسكن في الحي (٧٤٠) أسرة موزعة على محلتين ، محلة القادسية واحد والتي تضم (٤١٩) أسرة بنسبة بلغت (٥٦,٦٢١%) ، ومحلة القادسية أأثنان ضمت (٣٢١) بنسبة (٤٣,٣٨٧%) من المجموع الكلي لسكان الحي.

ب-الأسر حسب جنس رب الأسرة:

جدول (٣) الأسر حسب جنس رب الأسرة لحي القادسية ومحلاته.

حي القادسية			القادسية ٢			القادسية ١		
مجموع الأسر	رب الأسرة (انثى)	رب الأسرة (ذكر)	مجموع الأسر	رب الأسرة (انثى)	رب الأسرة (ذكر)	مجموع الأسر	رب الأسرة (انثى)	رب الأسرة (ذكر)
٧٤٠	٩٩	٦٤١	٣٢١	٤٦	٢٧٥	٤١٩	٥٣	٣٦٦
١٠٠,٠	١٣,٣٧٨	٨٦,٦٢١	١٠٠,٠	١٤,٣٣٠	٨٥,٦٦٩	١٠٠,٠	١٢,٦٤٩	٨٧,٥٣٠

المصدر: من عمل الباحثان بالاعتماد على بيانات أستمارة المجلس البلدي.

هناك (٩٩) أسرة في حي القادسية ترأسها النساء بنسبة بلغت (٣٣,٣٧٨%) ، موزعة على كلتا المحلتين ، ضمت القادسية واحد (٥٣) أسرة ترأسها النساء بنسبة (١٢,٦٤٩%) ، بينما إحتوت القادسية أثنان (٤٦) أسرة بنسبة (١٤,٣٣٠%) من مجموع الأسر فيها ، وكانت الأسر التي يرأسها الرجال ذات نسب مرتفعة تجاوزت (٨٠,٠%) في كلتا المحلتين حيث بلغ عددها في القادسية واحد (٣٦٦) أسرة وفي القادسية أثنان (٢٧٥) أسرة ، بمجموع بلغ (٦٤١) أسرة في الحي كله.

ج- التركيب النوعي للسكان:

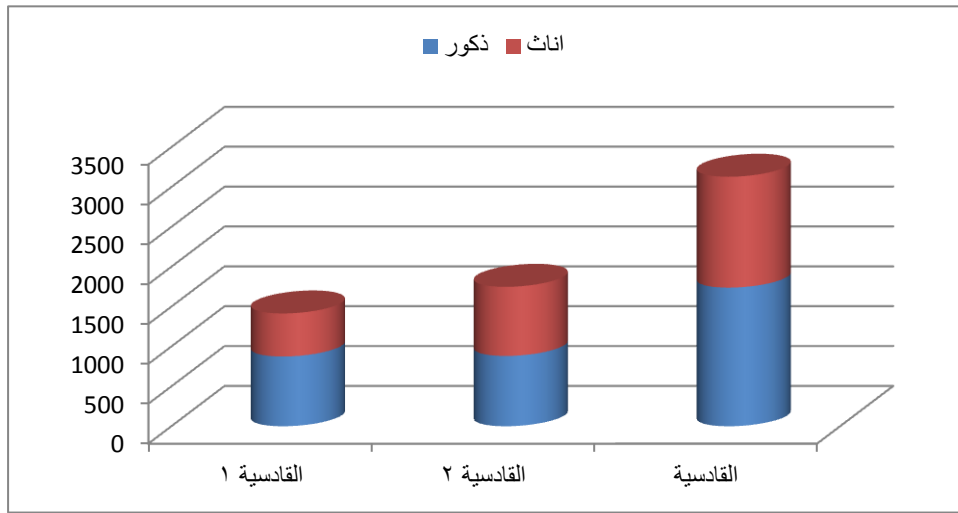
جدول (٤) حجم السكان لحي القادسية ومحلاته.

حي القادسية			القادسية ٢			القادسية ١		
العدد الكلي للسكان	الاناث	الذكور	العدد الكلي للسكان	الاناث	الذكور	العدد الكلي للسكان	الاناث	الذكور
٣١٣٠	١٣٩١	١٧٣٩	١٧٤٩	٨٦٧	٨٨٢	١٤١٥	٥٤٠	٨٧٥
١٠٠,٠	٤٤,٤٤٠	٥٥,٥٥٩	١٠٠,٠	٤٩,٥٧١	٥٠,٤٢٨	١٠٠,٠	٣٨,١٦٢	٦١,٨٣٧

المصدر: من عمل الباحثة بالاعتماد على بياناتأستمارة المجلس البلدي.

بلغ مجموع سكان حي القادسية (٣١٣٠) نسمة ، عدد الذكور منهم (١٧٣٩) نسمة بنسبة (٥٥,٥٥٩%) ، وألانات عددهن (١٣٩١) نسمة بنسبة (٤٤,٤٤٠%) من مجموع السكان. أما على مستوى محلات الحي فقد بلغ حجم سكان القادسية واحد (١٤١٥) نسمة ، حاز الذكور فيه على نسبة (٦١,٨٣٧%) بعدد (٨٧٥) ذكرا ، بينما كانت نسبة الاناث (٣٨,١٦٢%) بعدد (٥٤٠) انثى . وفي القادسية أثنان فقد بلغ حجم السكان (١٧٤٩) نسمة ، بلغ عدد الذكور فيه (٨٨٢) نسمة بنسبة (٥٠,٤٢٨%) وألانات عددهن (٨٦٧) نسمة بنسبة (٤٩,٥٧١%) من مجموع السكان .

شكل (١) حجم السكان لحي القادسية ومحلاته.



المصدر: من عمل الباحثة بالاعتماد على بيانات الجدول (٤).

ج- معدل حجم الأسرة:

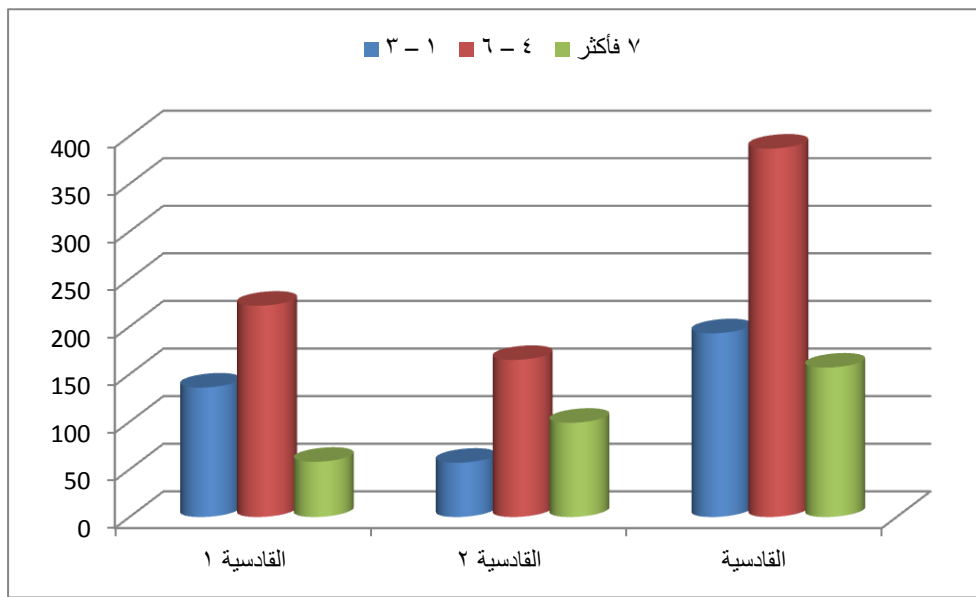
جدول (٥) معدل حجم الأسرة لحي القادسية

حي القادسية ١			القادسية ٢			القادسية ١		
٧ فأكثر	٤ - ٦	١ - ٣	٧ فأكثر	٤ - ٦	١ - ٣	٧ فأكثر	٤ - ٦	١ - ٣
١٥٧	٣٨٧	١٩٣	٩٩	١٦٥	٥٧	٥٨	٢٢٢	١٣٦
٢١,٢١٦	٥٢,٢٩٧	٢٦,٠٨١	٣٠,٨٤١	٥١,٤٠٢	١٧,٧٥٧	١٣,٩٤٢	٥٣,٣٦٥	٣٢,٦٩٢

المصدر: من عمل الباحثة بالاعتماد على بيانات أستمارة المجلس البلدي: ١

حجم الأسرة المتوسط (٤ - ٦ شخص) حاز على أعلى نسبة في حي القادسية وفي كلتا المحلتين لم تقل نسبته عن (٥٠,٠%) ، أما الأسر الصغيرة فقد بلغت (١٣٦) في محلة القادسية واحد ونسبة (٣٢,٦٩٢%) ، بينما محلة قادسية أثنان فقد بلغت فيها (٥٧) أسرة ونسبة (١٧,٧٥٧%) ، أما الأسر الكبيرة (٧ شخص فأكثر) فقد بلغ عددها (٩٩) في محلة القادسية أثنان بنسبة (٣٠,٨٤١%) ، و(٥٨) أسرة في محلة القادسية واحد ونسبة (١٣,٩٤٢%).

شكل (٢) حجم الأسرة لحي القادسية ومحلاته.



المصدر: من عمل الباحثة بالاعتماد على بيانات الجدول (٥).

د- الحالة الزوجية لرب الاسرة:

جدول (٦) الحالة الزوجية لرب الاسرة لحي القادسية.

المحلة	الحالة الزوجية	العدد	%
القادسية ١	أعزب	٦	١,٤٣١
	متزوج	٣٦٥	٨٧,١١٢
	مطلق	٥	١,١٩٣
	أرمل	٤٠	٩,٥٤٦
القادسية ٢	أعزب	٢	٠,٦٢٣
	متزوج	٢٧٢	٨٤,٧٣٥
	مطلق	٧	٢,١٨٠
	أرمل	٣٧	١١,٥٢٦
حي القادسية	أعزب	٨	١,٠٨١
	متزوج	٦٣٧	٨٦,٠٨١
	مطلق	١٢	١,٦٢١
	أرمل	٧٧	١٠,٤٠٥

المصدر: من عمل الباحثة بالاعتماد على بيانات أستمارة المجلس البلدي.

بين الجدول رقم (٦) الحالة الزوجية لرب أسرة لحي القادسية ومحلته ، من بين الحالات الزوجية (أعزب ، متزوج ، مطلق ، أرمل) ، يبرز حالتين هما (متزوج ، أرمل) بنسب مرتفعة لرب الاسرة ، فقد بلغ عدد المتزوجين منهم في حي القادسية (٦٣٧) بنسبة (٨٦,٠٨١%) ، في محلة القادسية واحد (٣٦٥) رب أسرة متزوج ونسبة (٨٧,١١٢%) ، وكان في محلة القادسية اثنان (٢٧٢) رب أسرة متزوج بنسبة (٨٤,٧٣٥%) ، اما حالة ترمل رب الأسرة فقد بلغ تكرارها (٧٧) في حي القادسية ونسبتها (١٠,٤٠٥%) . كان منها (٤٠) حالة ترمل في القادسية واحد بنسبة بلغت (٩,٥٤٦%) ، وفي محلة القادسية اثنان بلغ (٣٧) رب أسرة أرمل بنسبة (١١,٥٢٦%).

هـ- مهنة رب الأسرة:

جدول (٧) مهنة رب الأسرة لحي القادسية ومحلاته.

المحلة	مهنة رب الأسرة	العدد	%
القادسية ١	ربة بيت	٣٤	٨,١١٤
	موظف	١٠٤	٢٤,٨٢١
	سلك التعليم	١٩	٤,٥٣٤
	متقاعد	٥٣	١٢,٦٤٩
	شرطي	٢٥	٥,٩٦٦
	عسكري	١٢	٢,٨٦٣
	كاسب	١٥٣	٣٦,٥١٥
	عاطل	٥	١,١٩٣
	عاجز عن العمل	٠	٠
	ربة بيت	٣٤	١٠,٥٩١
القادسية ٢	موظف	٦٧	٢٠,٨٧٢
	سلك التعليم	١١	٣,٤٢٦
	متقاعد	٣١	٩,٦٥٧
	شرطي	٢٠	٦,٢٣٠
	عسكري	٩	٢,٨٠٣
	كاسب	١٤١	٤٣,٩٢٥
	عاطل	٤	١,٢٤٦
	عاجز عن العمل	٠	٠
	ربة بيت	٦٨	٩,١٨٩
حي القادسية	موظف	١٧١	٢٣,١٠٨
	سلك التعليم	٣٠	٤,٠٥٤

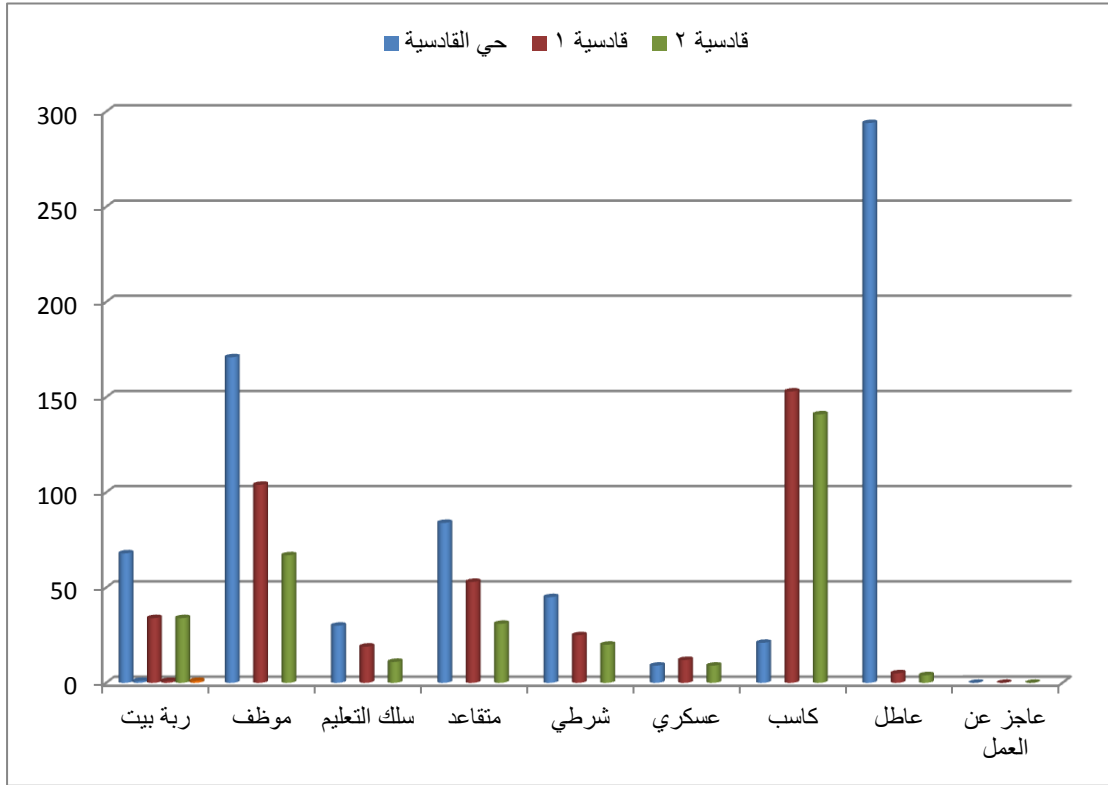
١١,٣٥١	٨٤	متقاعد
٦,٠٨١	٤٥	شرطي
٢,٨٣٧	٢١	عسكري
٣٩,٧٢٩	٢٩٤	كاسب
١,٢١٦	٩	عاطل
٠	٠	عاجز عن العمل

المصدر: من عمل الباحثة بالاعتماد على بيانات أستمارة المجلس البلدي.

- يعرض الجدول (٧) مهنة رب الأسرة لحي القادسية ومحلاته والذي يتضح منه:
- ربة بيت: بلغ عدد ربات البيوت والتي كن يرأسن أسرة في حي القادسية (٦٨) امرأة ترأس عائلة بنسبة (٩,١٨٩%) من المجموع الحي ، وقد توزعت على محلات الحي ففي محلة القادسية واحد بلغ عدد ربات البيوت (٣٤) بنسبة (٨,١١٤%) من مجموع المحلة ، وفي محلة القادسية أثنان كان هناك (٣٤) ربة بيت ترأس عائلة بنسبة (١٠,٥٩١%) من مجموع المحلة.
 - موظف: هناك (١٧١) رب أسرة في حي القادسية يعمل كموظف حكومي بنسبة (٢٣,١٠٨%) ، كان منهم (١٠٣) في محلة القادسية واحد بنسبة (٢٤,٨٢١%) من مجموع المحلة ، أما محلة القادسية أثنان فقد بلغ عدد الموظفين (٦٧) بنسبة (٢٠,٨٧٢%).
 - سلك التعليم: بلغ عدد من يعمل في سلك التعليم في حي القادسية (٣٠) رب أسرة بنسبة (٤,٠٤٥%) من مجموع الحي ، وكان منهم في محلة القادسية واحد (١٩) رب أسرة بنسبة (٤,٥٣٤%) من مجموع المحلة ، وفي محلة القادسية أثنان بلغ عددهم (١١) رب أسرة بنسبة (٣,٤٢٦%) من مجموع المحلة.
 - متقاعد: يوجد (٨٤) رب أسرة في حي القادسية متقاعدين من العمل بنسبة (١١,٣٥١%) ، كان منهم في محلة القادسية واحد (٥٣) رب أسرة متقاعد من العمل بنسبة (١٢,٦٤٩%) ، وفي محلة القادسية أثنان (٣١) بنسبة (٩,٦٥٧%).
 - شرطي: بلغ عدد من يعمل في سلك الشرطة في حي القادسية (٤٥) رب أسرة بنسبة (٦,٠٨١%) من مجموع الحي ، وكان منهم في محلة القادسية واحد (٢٥) رب أسرة بنسبة (٥,٩٦٦%) من مجموع المحلة ، وفي محلة القادسية أثنان بلغ عددهم (٢٠) رب أسرة بنسبة (٦,٢٣٠%) من مجموع المحلة.

- عسكري: يوجد (٢١) رب أسرة في حي القادسية يعملون في سلك الجيش بنسبة (٢,٨٣٧%) ، كان منهم في محلة القادسية واحد (١٢) رب أسرة بنسبة (٢,٨٦٣%) ، وفي محلة القادسية أثنان (٩) بنسبة (٢,٨٠٣%).
- كاسب: حازت مهنة الكاسب على اعلى عدد من أرباب الاسر في حي القادسية فقد بلغ عددهم (٢٩٤) رب أسرة بنسبة (٣٩,٧٢٩%) من مجموع الحي ، يوجد منهم في محلة القادسية واحد (١٥٣) رب أسرة بنسبة (٣٦,٥١٥%) ، وفي محلة القادسية أثنان (١٤١) بنسبة (٤٣,٩٢٥%) من مجموع المحلة.
- عاطل عن العمل: كان هناك (٩) رب أسرة عاطل عن العمل في حي القادسية بنسبة (١,٢١٦%) من مجموع الحي ، موزعة على محلة القادسية واحد ب (٥) رب أسرة عاطل عم العمل بنسبة (١,١٩٣%) ، وفي محلة القادسية أثنان (٤) بنسبة (١,٢٤٦%) من مجموع المحلة.
- عاجز عن العمل: لا يوجد من هو عاجز عن العمل في حي القادسية ومحلاته.

شكل (٣) مهنة رب الأسرة لحي القادسية ومحلاته.



المصدر: من عمل الباحثة بالاعتماد على بيانات الجدول (٧).

و- نوع السكن:

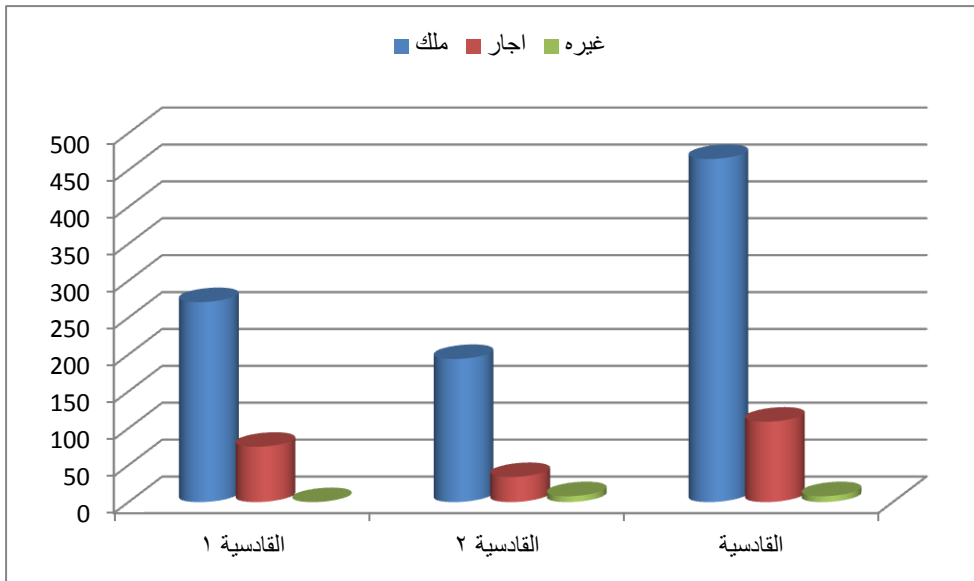
جدول (٨) نوع السكن حي القادسية ومحلاته.

حي القادسية			القادسية ٢			القادسية ١		
غيره	أجار	ملك	غيره	أجار	ملك	غيره	أجار	ملك
٨	١٠٩	٤٦٥	٨	٣٤	١٩٤	٠	٧٥	٢٧١
١,٠٨١	١٤,٧٢٩	٦٢,٨٣٧	٢,٤٩٢	١٠,٥٩١	٦٠,٤٣٦	٠,٠	١٧,٨٩٩	٦٤,٦٧٧

المصدر: من عمل الباحثة بالاعتماد على بيانات أستمارة المجلس البلدي.

تسكن أغلب أسر حي القادسية في سكن تملكه حيث بلغ عدد الأسر (٤٦٥) بنسبة (٦٢,٨٣٧%) من مجموع أسر الحي ، كما ان كلتا محلتي الحي لم تنخفض فيهما نسبة الملكية عن (٦٠,٠%) ايضاً ، أما السكن المؤجر فقد بلغ عدد الاسر التي تسكنه (١٠٩) أسرة في حي القادسية بنسبة (١٤,٧٢٩%) من مجموع الحي ، كانت في محلة القادسية واحد (٧٥) أسرة لها سكن مؤجر بنسبة (١٧,٨٩٩%) ، وفي محلة القادسية أثنان كانت هناك (٣٤) أسرة بنسبة (١٠,٥٩١%) من مجموع المحلة ، اما السكن (غيره) وهو السكن غير المحدد (تجاوز ، مساعدة ، مع الاهل ،...) فقد بلغ عدد الاسر التي تسكنه (٨) أسر فقط بنسبة (١,٠٨١%) من مجموع الحي ، اما على مستوى المحلات فأن القادسية واحد لا توجد فيها أسرة تسكن في سكن غير محدد ، ولكن هناك (٨) أسر في القادسية أثنان بنسبة (٢,٤٩٢%) من مجموع أسر المحلة.

شكل (٤) نوع السكن لرب الأسرة لحي القادسية ومحلاته.



المصدر: من عمل الباحثة بالاعتماد على بيانات الجدول (٨).

ز - الهرم السكاني:

جدول (٩) الفئات العمرية لسكان حي القادسية ومحلاته.

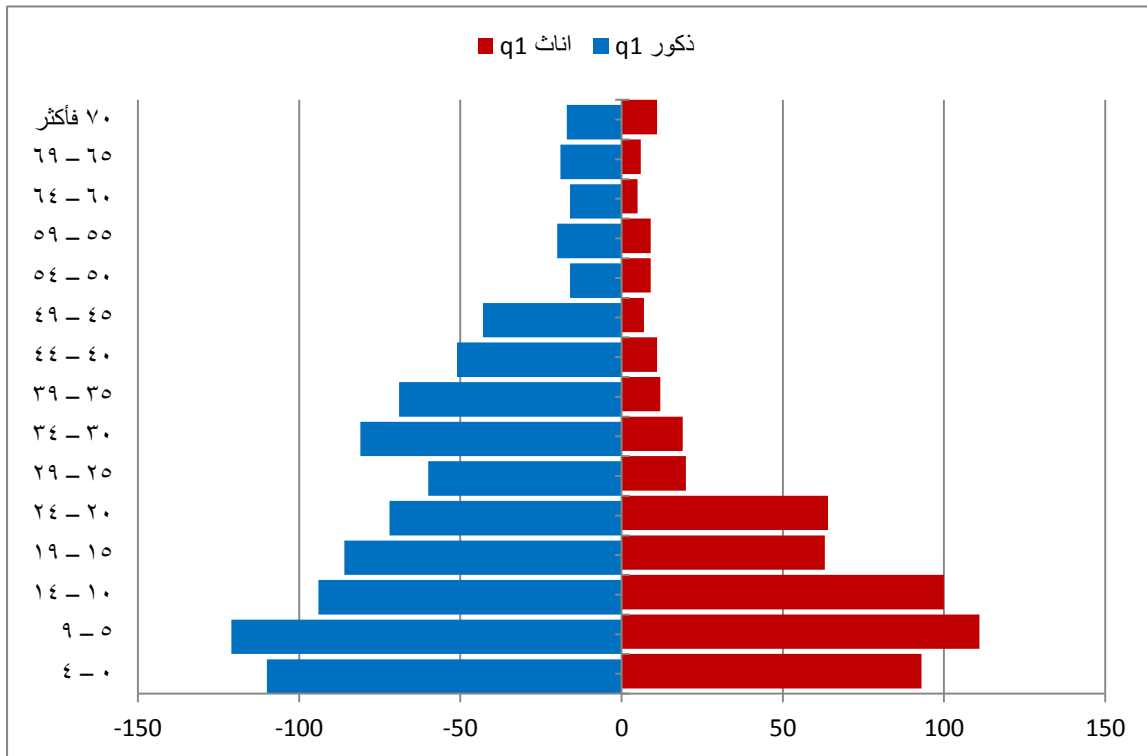
حي القادسية		القادسية ٢		القادسية ١		الفئات العمرية
أناث	ذكور	أناث	ذكور	أناث	ذكور	
٢١	٢١	١٠	٤	١١	١٧	٧٠ فأكثر
١٧	٣٣	١١	١٤	٦	١٩	٦٩ - ٦٥
١٨	٢٢	١٣	٦	٥	١٦	٦٤ - ٦٠
٢٩	٣٦	٢٠	١٦	٩	٢٠	٥٩ - ٥٥
٤١	٤٨	٣٢	٣٢	٩	١٦	٥٤ - ٥٠
٣٨	٨٠	٣١	٣٧	٧	٤٣	٤٩ - ٤٥
٧٨	١٢٣	٦٧	٧٣	١١	٥١	٤٤ - ٤٠
٧٣	١١٦	٦١	٤٧	١٢	٦٩	٣٩ - ٣٥

٦٨	١٣٢	٤٩	٥١	١٩	٨١	٣٤ - ٣٠
٧٣	١١٤	٥٣	٥٤	٢٠	٦٠	٢٩ - ٢٥
١٦٠	١٧٢	٩٦	١٠٠	٦٤	٧٢	٢٤ - ٢٠
١٧٥	١٨٣	١١٢	٩٧	٦٣	٨٦	١٩ - ١٥
٢٠٨	٢٠٥	١٠٨	١١١	١٠٠	٩٤	١٤ - ١٠
٢١٣	٢٦١	١٠٢	١٤٠	١١١	١٢١	٩ - ٥
١٧٩	١٩٣	٨٦	٨٣	٩٣	١١٠	٤ - ٠

المصدر: من عمل الباحثة بالاعتماد على بيانات أستمارة المجلس البلدي.

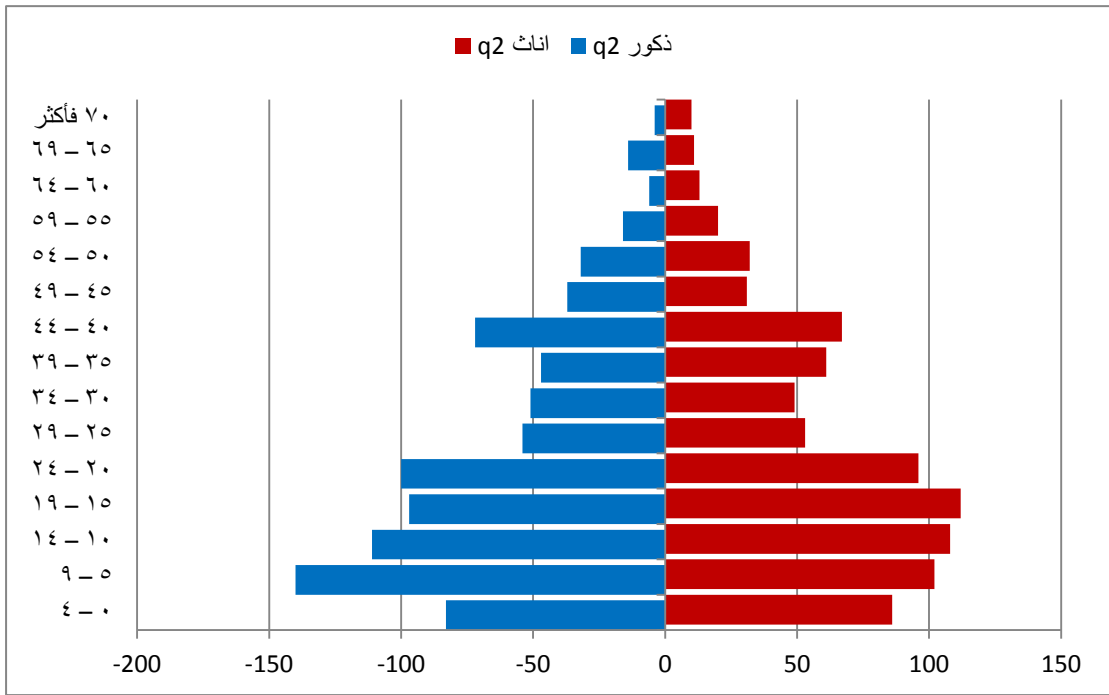
أهم الجداول المستخرجة من قاعدة البيانات والذي يُعد الاساس فيها هو جدول الفئات العمرية ، إذ تم الحصول عليه من فرز وتصنيف جنس وتاريخ تولد سكان المحلة، ومن خلاله تم أستنباط الهرم السكاني ، وبذلك يمكن معرفة التركيب العمري والنوعي للسكان طبقا للفئات العمرية ، كما مبين في الأشكال (٥ - أ) ، (٥ - ب) ، (٥ - ج).

شكل (٥ - أ) الهرم السكاني لمحلة القادسية واحد.



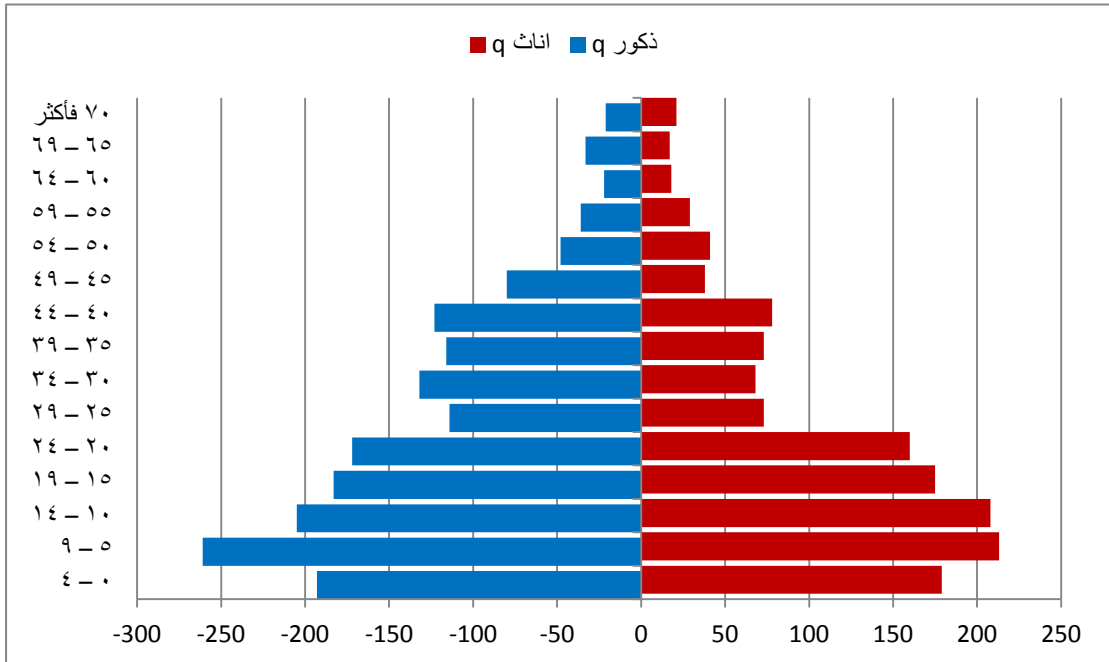
المصدر: من عمل الباحثان بالاعتماد على بيانات الجدول (٩).

شكل (٥ - ب) الهرم السكاني لمحطة القادسية أثنان.



المصدر: من عمل الباحثان بالاعتماد على بيانات الجدول (٩).

شكل (٥ - ب) الهرم السكاني لمحطة القادسية أثنان.



المصدر: من عمل الباحثان بالاعتماد على بيانات الجدول (٩).

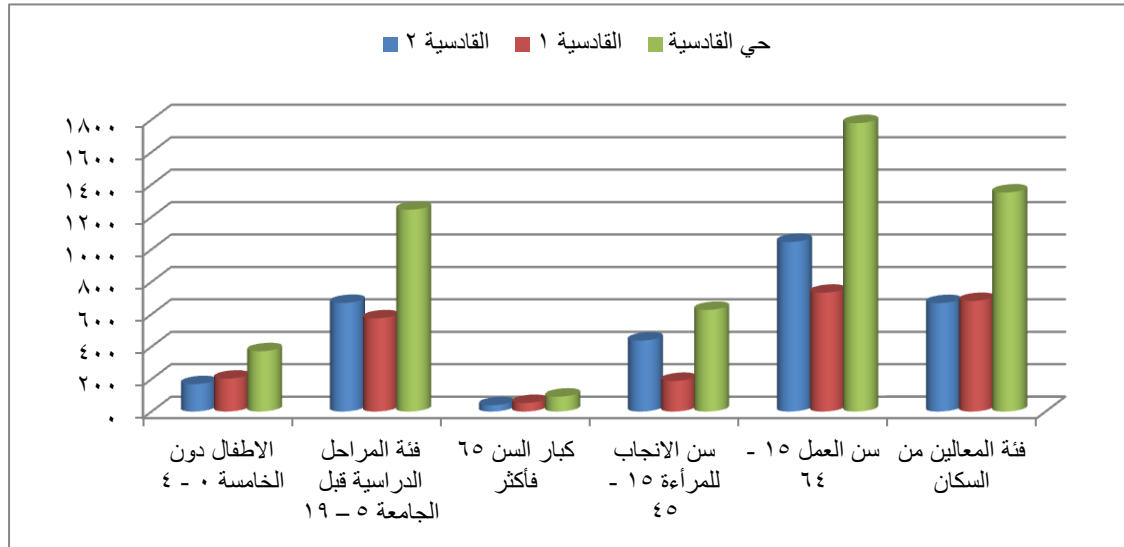
وبالإمكان الاستفادة من الهرم السكاني في جوانب تخطيطية عدة يبينها الجدول (١٠) وكالاتي:
 - معرفة اعداد الفئة العمرية (دون الخمس سنوات ٠ - ٤) مهم في جانب التخطيط للخدمات التعليمية من رياض أطفال وابتدائي وثانوي وتحديد الاحتياجات المستقبلية لهذه الخدمة ، حيث بلغت اعداد الاطفال دون سن الخامسة في حي القادسية

جدول (١٠) الفئات العمرية والغاية التخطيطية لها لحي القادسية ومحلاته.

حي القادسية	القادسية ٢	القادسية ١	الفئات العمرية
٣٧٢	١٦٩	٢٠٣	الاطفال دون الخامسة ٠ - ٤
١٢٤٥	٦٧٠	٥٧٥	فئة المراحل الدراسية قبل الجامعة ٥ - ١٩
٩٢	٣٩	٥٣	كبار السن ٦٥ فأكثر
٦٢٧	٤٣٨	١٨٩	سن الانجاب للمرأة ١٥ - ٤٥
١٧٧٩	١٠٤٦	٧٣٣	سن العمل ١٥ - ٦٤
١٣٥١	٦٦٩	٦٨٢	فئة المعالين من السكان

المصدر: من عمل الباحثان بالاعتماد على بيانات الجدول (٩).

شكل (٦) الفئات العمرية والغاية التخطيطية لها لحي القادسية ومحلاته.



المصدر: من عمل الباحثان بالاعتماد على بيانات الجدول (١٠).

- (٣٧٢) طفلا بنسبة (١١,٨٨٤%) ، وفي محلة القادسية واحد قد بلغ عدد هذه الفئة فيها (٢٠٣) طفلا بنسبة (١٤,٣٤٦%) ، وفي محلة القادسية الثاني (١٦٩) طفلا ونسبة (٩,٨٥٤%).
- فئة المراحل الدراسية قبل الجامعة ٥ - ١٩ هي فئات المراحل الدراسية (الابتدائي حتى الاعدادي) بلغ حجم هذه الفئات في حي القادسية (١٢٤٥) نسمة بنسبة (٣٩,٧٧٦%) ، وفي محلة القادسية واحد (٥٧٥) نسمة بنسبة (٤٠,٦٣٦%) بينما بلغو في محلة القادسية أثنان (٦٧٠) نسمة بنسبة (٣٩,٠٦٧%).
- تحديد فئة كبار السن ٦٥ فأكثر وهذا مهم لأغراض التخطيط الصحي والرعاية الاجتماعية ، ففي الحي القادسية يوجد (٩٢) نسمة من كبار السن بنسبة (٢,٩٣٩%) ، وفي محلة القادسية واحد (٥٣) نسمة بنسبة (٣,٧٤٥%) ، بينما في محلة القادسية أثنان هناك (٣٩) نسمة من كبار السكن بنسبة (٢,٢٧٤%).
- معرفة اعداد فئات الاناث في سن الإنجاب (١٥ - ٤٤) سنة ، لتحديد معدل الخصوبة للسكان ، إذ وجد عدد الاناث في سن الإنجاب في حي القادسية قد بلغ (٦٢٧) أنثى بنسبة (٤٥,٠٧٥%) ، وكان في محلة القادسية واحد (١٨٩) أنثى بسن الإنجاب بنسبة (٣٥,٠%) ، وفي محلة القادسية أثنان بلغ (٤٣٨) انثى بنسبة (٥١,٤٦٨%).
- معرفة اعداد فئات السكان الواقعة ضمن سن العمل (١٥ - ٦٥) لتحديد معدل الاعالة، فقد بلغ حجم السكان في سن العمل في حي القادسية (١٧٧٩) نسمة بنسبة (٥٦,٨٣٧%) من مجموع السكان ، وفي محلة القادسية واحد (٧٣٣) نسمة بنسبة (٥١,٨٠٢%) من مجموع المحلة ، وفي محلة القادسية أثنان بلغ (١٠٤٦) نسمة بنسبة (٦٠,٩٩١%).
- بعد تحديد الفئات السكان (دون ١٥ سنة ، كبار السن ٦٥ فأكثر ، سن العمل) فانه يمكن تحديد نسبة الاعالة ، فقد كانت نسبة الاعالة لحي القادسية (٠,٧٥٩) وفي محلة القادسية واحد (٠,٩٣٠) وفي محلة القادسية أثنان بلغت (٠,٦٣٩).
- معرفة أعداد الفئة العمرية ضمن سن الشباب والتي تحتاج الى توفير مراكز لرعاية الشباب ومواديهم العلمية والفنية والرياضية.
- تحديد نسبة النوع لكل فئة عمرية والتي تبين بالجدول (١١) حيث يوضح تباين نسبة النوع ما بين الفئات ، ويظهر الشكل (١٠) هذا التباين بشكل بصري حيث تبرز محلة القادسية واحد بنسبة نوع مرتفعة وبشكل خاص في الفئات العمرية (٢٥ - ٢٩ ، ٣٠ - ٣٤ ، ٣٥ - ٣٩ ، ٤٠ - ٤٤ ، ٤٥ - ٤٩ ، ٥٠ - ٥٤ ، ٥٥ - ٥٩ ، ٦٥ - ٦٩)

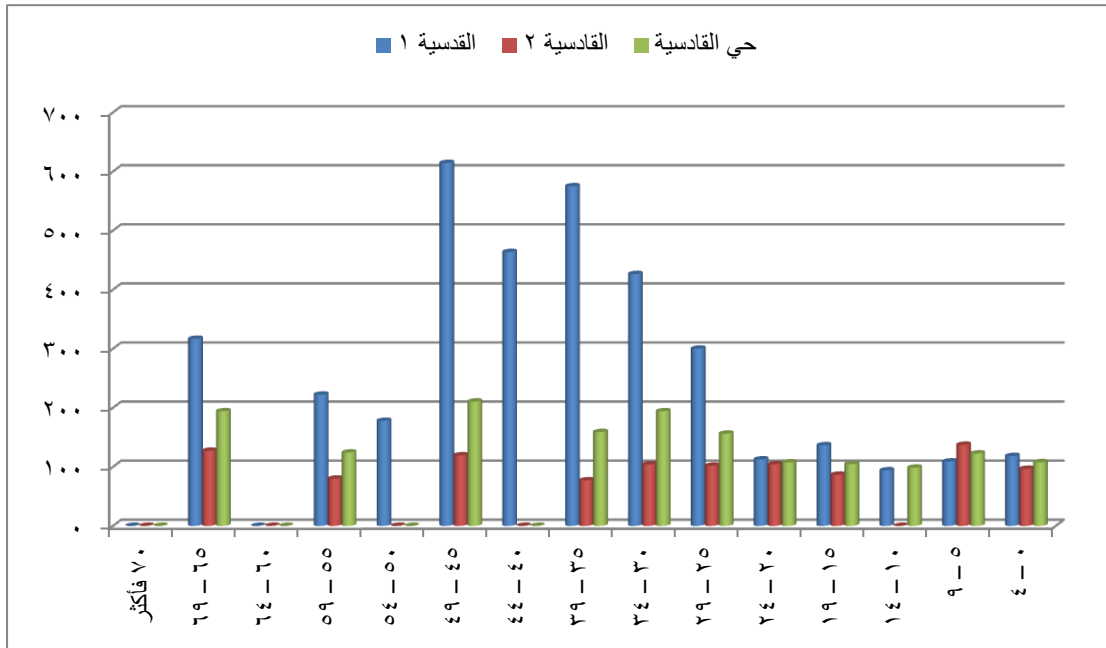
جدول (١١) نسبة النوع حسب الفئات العمرية لحي القادسية ومحلاته.

الفئات العمرية	القادسية ١	القادسية ٢	حي القادسية
٧٠ فأكثر	١٥٤,٥٤٥	٤٠,٠٠٠	١٠٠,٠٠٠
٦٥ - ٦٩	٣١٦,٦٦٧	١٢٧,٢٧	١٩٤,١١٨
٦٠ - ٦٤	٣٢٠,٠٠٠	٤٦,١٥	١٢٢,٢٢٢
٥٥ - ٥٩	٢٢٢,٢٢٢	٨٠,٠٠٠	١٢٤,١٣٨
٥٠ - ٥٤	١٧٧,٧٧٨	١٠٠,٠٠٠	١١٧,٠٧٣
٤٥ - ٤٩	٦١٤,٢٨٦	١١٩,٣٥	٢١٠,٥٢٦
٤٠ - ٤٤	٤٦٣,٦٣٦	١٠٧,٤٦	١٥٧,٦٩٢
٣٥ - ٣٩	٥٧٥,٠٠٠	٧٧,٠٥	١٥٨,٩٠٤
٣٠ - ٣٤	٤٢٦,٣١٦	١٠٤,٠٨	١٩٤,١١٨
٢٥ - ٢٩	٣٠٠,٠٠٠	١٠١,٨٩	١٥٦,١٦٤
٢٠ - ٢٤	١١٢,٥٠٠	١٠٤,١٧	١٠٧,٥٠٠
١٥ - ١٩	١٣٦,٥٠٨	٨٦,٦١	١٠٤,٥٧١
١٠ - ١٤	٩٤,٠٠	١٠٢,٧٨	٩٨,٥٥٨
٥ - ٩	١٠٩,٠٠٩	١٣٧,٢٥	١٢٢,٥٣٥
٠ - ٤	١١٨,٢٨٠	٩٦,٥١	١٠٧,٨٢١
المجموع	١٠١,٥٢٧	١٦٢,٠٣٧	١٢٥,٠١٧

المصدر: من عمل الباحثة بالاعتماد على بيانات الجدول (٩).

، بالمقابل كان هناك انخفاض في نسبة النوع لحي القادسية وحلاته للفئات (٦٠ - ٦٤ ، ٧٠ ، فاكثراً) ، كما انخفضت نسبة النوع في محلة القادسية أثنان للفئات (١٠ - ١٤ ، ٤٠ - ٤٤ ، ٥٠ - ٥٤).

شكل (٧) نسبة النوع حسب الفئات العمرية لحي القادسية ومحلاته.



المصدر: من عمل الباحثان بالاعتماد على بيانات الجدول (١١).

رابعاً - تقييم الاستثمار واقتراح أستثمار بديلة

على الرغم من المعلومات التي تحويها الاستثمار عن السكان وتركيبهم العمري والنوعي، إلا أنها فيها قصور كبير من وجهة النظر التخطيطية، وذلك لكونها صممت بالأساس لأغراض أمنية فقط ومتابعة حركة الساكنين - تغيير مكان سكانهم من وإلى المنطقة ، لذا فإن الاستثمار في وضعها الحالي لا تغطي الجوانب التخطيطية بشمولية للأسباب التالية:

١- الاستثمار تملئ على اساس البطاقة التموينية، اي ان كل عائلة تملك بطاقة تموينية تُعطى استثمار بغض النظر عن كونهم يسكنون في المسكن نفسه، وبهذا لا يمكن معرفة الحجم الحقيقي للعائلة على اساس المسكن. فعلى سبيل المثال تظهر الاستثمار عدد كبير من كبار السن يعيشون بمفردهم ، فاذا كانت هذه حقيقة فهذا الجانب بحاجة الى متابعة وتوفير رعاية اجتماعية لهم، الا انهم يمكن ان يكونوا يعيشون مع اولادهم ولكن اعتماد البطاقة التموينية في ملئ الاستثمار اظهر كما لو انهم يعيشون في مسكن مستقل لوحدهم.

- ٢- تركيز الاستثمار على رب الأسرة أكثر من باقي أفراد الأسرة ، من حيث (مهنة رب ، الحالة الزوجية) ، مما يدفع المختار المسؤول عن المحلة بعدم الأهتمام بملى التفاصيل الخاصة بأفراد الأسرة ، فقد وجد هناك بعض الاستثمارات ينقصها ذكر جنس أفراد الأسرة وتاريخ الميلاد أو ذكر اي ملاحظات تخص أي فرد من الأفراد.
- ٣- تتضمن الاستثمارة معلومات عن نوع السكن كأن يكون ملك ايجار أو حكومي، الا انها لم تحدد بيئة المسكن مثل عمر المسكن مادة البناء المساحة وعدد الغرف التي يحويها المنزل، وهذه يُعد جانب تخطيطي مهم لمعرفة طبيعة المسكن ومدى ملائمة للسكانين.
- ٤- كما تحوي الاستثمارة على عدد افراد الأسرة صلتهم برب الأسرة والمواليد، الا انها لم تعطي معلومات عن التحصيل الدراسي لكل فرد من افراد الأسرة والمهنة التي يمارسوها، إذ ان هذه المعلومات تُعد ضرورية في دراسة الجانب الاجتماعي والاقتصادي للمدينة. هذه النقاط المهمة في جانب التخطيط الحضري يمكن ان تضاف الى استثمارة المجلس البلدي وبذلك يمكن ان تكون هذه الاستثمارة وكما هو مبين في الملحق (٢) كبديل مقترح يمكن ان يُعتمد بدلاً من الاستثمارة المعتمدة حالياً، وبهذا يكون المجلس المحلي قد حقق الهدف الحقيقي من عمله وهو توجيه مديرية البلدية بأحتياجات المناطق من خدمات وليس المتابعة الامنية للمناطق فحسب. كما يمكن ان يكون المجلس المحلي مصدر معلومات لكافة المؤسسات والدوائر التخطيطية في المحافظة.

(ملحق ١)

(الاستمارة العائلية لمواطني ناحية بهرز)



تسلسل الأسرة في السجل

حي () المختار ()

أسم رب الأسرة مواليد رب الأسرة

مهنة رب الأسرة الحالة الزوجية

تاريخ سكنة المنطقة نوع السكن

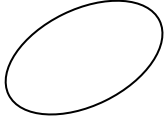
رقم البطاقة التموينية دائرة الأصدار

رقم هوية الأحوال رقم السجل رقم الصفحة دائرة الأصدار

ت	الاسم	الصلة برب الاسرة	الملاحظات
١			
٢			
٣			
٤			
٥			
٦			
٧			

ختم المختار

ختم المجلس البلدي



تسلسل الأسرة في السجل

(الملحق ٢)

(الاستمارة البديلة)

حي () المختار ()

تاريخ سكنة المنطقة

نوع المسكن عمره بالسنوات مساحته م ٢ عدد الغرف عدد العوائل الساكنة

العائلة الاولى

رقم البطاقة التموينية دائرة الأصدار

رقم هوية الأحوال المدنية لرب الأسرة رقم السجل رقم الصفحة دائرة

الأصدار

ت	اسم رب الاسرة وعائلته	الصلة برب	تاريخ التولد	الحالة الزوجية	التحصيل	المهنة

	الدراسي			الاسرة		
						١
						٢
						٣
						٤
						٥
						٦
						٧

العائلة الثانية

رقم البطاقة التموينية دائرة أصدار

رقم هوية الأحوال لرب الاسرة رقم السجل رقم الصفحة تاريخ الأصدار

ت	أاسم	الصلة برب الاسرة	التحصيل الدراسي	المهنة	الملاحظات
١					
٢					
٣					
٤					
٥					
٦					
٧					

العائلة الثالثة

رقم البطاقة التموينية دائرة أصدار

رقم هوية الأحوال لرب الاسرة رقم السجل رقم الصفحة تاريخ أصدار

ت	أاسم	الصلة برب الاسرة	التحصيل الدراسي	المهنة	الملاحظات
١					
٢					
٣					
٤					
٥					
٦					
٧					

ختم المختار

ختم المجلس البلدي

التوصيات:

- ١- إمكانية الاعتماد على الأستثمار العائلية المقترحة لسجلات المجالس البلدية كنواة لبناء قواعد بيانات محلية ووطنية ، بالامكان الاعتماد عليها في عمليات التخطيط للمشاريع التنموية والاستثمارية.
- ٢- ضرورة متابعة وتحديث بيانات الأستثمار من قبل المجلس البلدي لتكون أكثر فاعلية في المجال التخطيطي، ولكي يمارس المجلس البلدي المهام الحقيقية المناطة به.
- ٣- رفع مستوى وعي السكان بأهمية الأستثمار العائلية وضرورة إعطاء بيانات دقيقة وصحيحة ، مع ضرورة التأكيد على عدم ترك اي بيانات ناقصة فيها.
- ٤- تخصيص أستثمار واحد لكل الساكنين في المسكن الواحد وليس على أساس البطاقة التموينية كما هو متبع ، للافادة من ذلك في معرفة عدد الاسر الساكنة في البيت الواحد. فمن خلال تفرغ الاستثمارات تبين ان هناك اكثر من اسرة تسكن سكن واحد الا ان طبيعة ملء الاستثمار والمعتمد على البطاقة التموينية لم تسمح بتحديد مؤشر ملكية المسكن وحجم الاسرة بشكل دقيق.
- ٥- لا بد من مطابقة حدود نظام صلاحية المختارين وفق الحدود البلدية للحي ، اي أن تكون حدود كل حي هي الفاصل حتى وان كان حجم الاسر لدى المختار أقل من المعيار ، بهذه الطريقة تكون أستثمار المجلس البلدية اكثر فاعلية من الناحية التخطيطية ، على ان يتم إعادة توزيع حجم الأسر على المختارين كل ثلاثة أو حسب ما تقتضيه الحاجة.
- ٦- تنسيق العمل ما بين المجلس البلدي ومديرية البلدية ، من حيث التعاون لتبادل المعلومات مما يسمح بتفعيل دور كلا منهما بشكل اكبر في خدمة المجتمع المحلي ، من خلال الرجوع الى التعليمات والواجبات لكل منها نجد ان المجلس البلدي يعد السلطة التشريعية لوضع المشاريع محليا ومديرية البلدية هي السلطة التنفيذية التي تقوم بتنفيذ تلك المشاريع محليا.

المصادر:

1- http://en.wikipedia.org/wiki/Municipal_council

2-http://mahweel.blogspot.com/2012/03/blog-post_7744.html

3-<http://www.niqash.org/articles/?id=1879&lang=ar>

4-<http://www.idu.net/portal/modules.php?name=News&file=article&sid=12182>

٥- مقابلة مع السيد عبد المطلب هاشم ، عضو المجلس البلدي لناحية بهرز ، بتاريخ ٢٠١٢/٤/١٥ المصادف يوم الاحد.

٦-الاستمارة العائلية ، سجلات المجلس البلدي لمدينة بهرز ، سجل محلة القادسية الثاني ، ٢٠١٢ (بيانات غير منشورة).

٧-بالاعتماد على قواعد البيانات التي تم انشائها على برنامج ArcGIS 10.

٨- مقابلة مع السيد عبد المطلب هاشم السامرائي ، عضو المجلس البلدي لناحية بهرز ، بتاريخ ٢٠١٢/٤/١٥ المصادف يوم الاحد.

٩-صورة فضائية للقمر ekonos لمدينة بهرز ، بدقة وضوح (٠,٥٠) متر ، حزيران ٢٠١٠.