

وزارة الداخلية

مديرية الشرطة العامة

مركز البحوث والدراسات

دراسة مقارنة عن

التباين المكاني لجرائم سرقة الدور

في مدينة بغداد

خلال عامي ١٩٩٦ و ١٩٩٧

إعداد

لواء الشرطة

الأستاذ الدكتور

أكرم عبد الرزاق المشيداني

مضر خليل العمري

مدير مركز البحوث والدراسات

جامعة تكريت - كلية التربية

بسم الله الرحمن الرحيم

التباين المكاني لسرقة الدور في بغداد

١٩٩٦ - ١٩٩٧ : دراسة مقارنة

لواء الشرطة

الاستاذ الدكتور

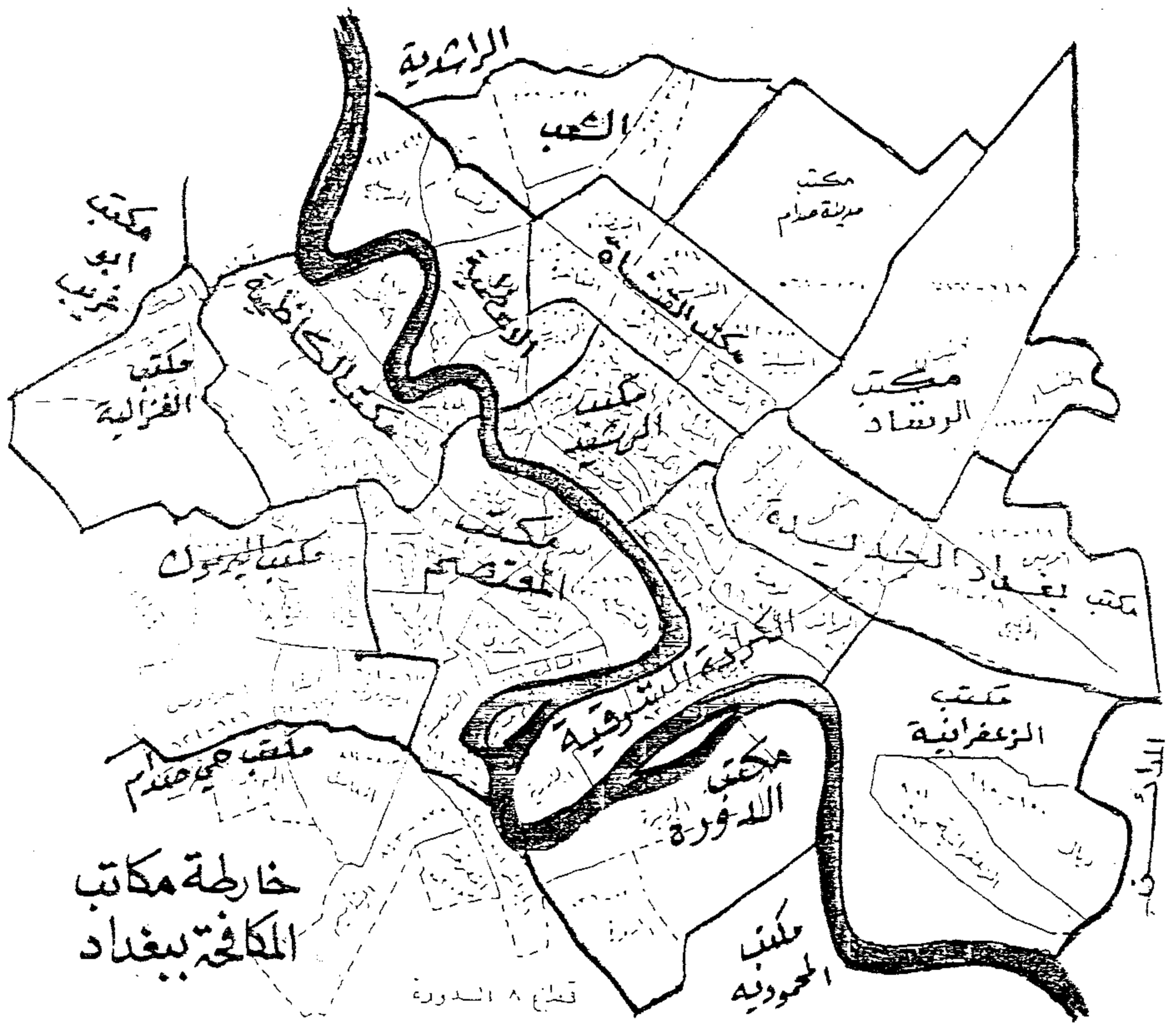
اكرم عبدالرزاق المشهداني

مضر خليل العمر

١ - المقدمة

تهدف الدراسة لتبليط الضوء على التباين المكاني لسرقات الدور في بغداد، والتبدلات التي حصلت في هذا التباين بين عامي ١٩٩٦ و ١٩٩٧ . ولتحقيق هذا الهدف تعتمد الدراسة الى اسلوب المقارنة الاحصائية زمنياً ومكانياً. حسب التباين الزمني على اساس الاثني عشر الاربعة والعشرين لسنتي الدراسة ، وحسب التباين المكاني على اساس الرقعة الجغرافية لمكاتب مكافحة الاجرام عام ١٩٩٦ . تختص بالتحقيق في جرائم السرقة في بغداد مديريتها شرطة الرصافة والكرخ . تتبع المديرية الاولى (٧) سبع مكاتب لمكافحة الاجرام عام ١٩٩٦ ثم اصبحت (٩) تسع في عام ١٩٩٧ . اما مديرية شرطة الكرخ فتتبعها (٦) و (٨) مكاتب لمكافحة الاجرام على التوالي . ومن اجل ان تكون المقارنة موضوعية فقد اعتمدت الرقع الجغرافية للمكاتب عام ١٩٩٦ اساساً لينا .

كان معدل عدد السرقات شهرياً في عموم بغداد عام ١٩٩٦ (١٦٥) سرقة ، ارتفع المعدل بنسبة (٧٩,٣٩%) ليصبح (٢٩٦) سرقة شهرياً عام ١٩٩٧ . وقد سجلت اشهر حزيران ، تموز ، تشرين اول ، وتشرين ثاني حوادث سرقات تقل عن المعدل في كلتا السنتين . يوضح الشكل رقم (١) الزيادة في عدد السرقات ، وان اشهر نيسان ، اب ، ايلول و كانون اول شهدت زيادة في عددها . وقد كان شهر شباط ١٩٩٧ الاكثر حوث سرقات الدور في بغداد .



قطاع 8 الدورة

خارطة مكاتب الملاحة ببغداد

البلاد

مكتب المحمودية

مكتب الدخورة

مكتب الزعفرانية

مكتب بغداد

مكتب الحلة

مكتب الرشاد

مكتب مدينة صدام

الشعب

الراشدية

مكتب الفراتية

مكتب الخور

مكتب هاديون

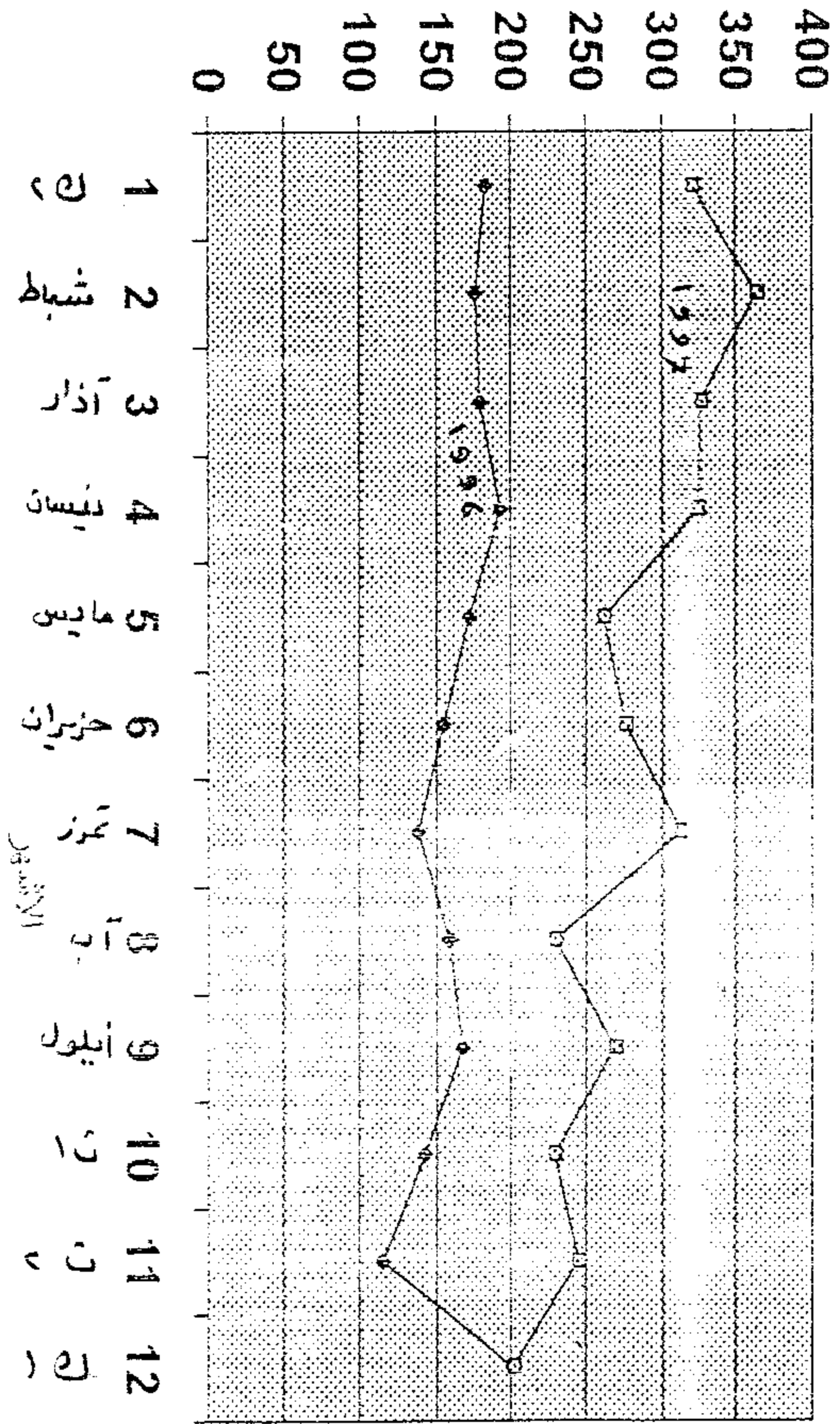
مكتب هاديون

الشهر الكتب	كانون الثاني		كانون الثالث		أيلول		آب		تموز		حزيران		مايس		نيسان		آذار		شباط		كانون الثاني		المجموع	
	٩٧	٩٦	٩٧	٩٦	٩٧	٩٦	٩٧	٩٦	٩٧	٩٦	٩٧	٩٦	٩٧	٩٦	٩٧	٩٦	٩٧	٩٦	٩٧	٩٦	٩٧	٩٦		٩٧
الاعظمية	١٩	٤٧	٢٢	٢٢	٢٢	٢٢	٢٢	٢٢	٢٢	٢٢	٢٢	٢٢	٢٢	٢٢	٢٢	٢٢	٢٢	٢٢	٢٢	٢٢	٢٢	٢٢	٢٢	٢٢
الرشيد	٢٥	٦	١٧	١٧	١٧	١٧	١٧	١٧	١٧	١٧	١٧	١٧	١٧	١٧	١٧	١٧	١٧	١٧	١٧	١٧	١٧	١٧	١٧	١٧
الكرادة	٢٧	١٧	١٧	١٧	١٧	١٧	١٧	١٧	١٧	١٧	١٧	١٧	١٧	١٧	١٧	١٧	١٧	١٧	١٧	١٧	١٧	١٧	١٧	١٧
بغداد الجديدة	٤٢	٦١	٦٥	٦٥	٦٥	٦٥	٦٥	٦٥	٦٥	٦٥	٦٥	٦٥	٦٥	٦٥	٦٥	٦٥	٦٥	٦٥	٦٥	٦٥	٦٥	٦٥	٦٥	٦٥
مدينة صدام	٢٦	٢٤	١٧	١٧	١٧	١٧	١٧	١٧	١٧	١٧	١٧	١٧	١٧	١٧	١٧	١٧	١٧	١٧	١٧	١٧	١٧	١٧	١٧	١٧
الطلائع	٨	٢٤	١	١	١	١	١	١	١	١	١	١	١	١	١	١	١	١	١	١	١	١	١	١
القضاة	١٠	١٠	١٠	١٠	١٠	١٠	١٠	١٠	١٠	١٠	١٠	١٠	١٠	١٠	١٠	١٠	١٠	١٠	١٠	١٠	١٠	١٠	١٠	١٠
الراشدية	٤	٤	٤	٤	٤	٤	٤	٤	٤	٤	٤	٤	٤	٤	٤	٤	٤	٤	٤	٤	٤	٤	٤	٤
الرشاد	١١	١١	١١	١١	١١	١١	١١	١١	١١	١١	١١	١١	١١	١١	١١	١١	١١	١١	١١	١١	١١	١١	١١	١١
مجموع بغداد الرضانة	١٤٧	١٤٧	١٤٧	١٤٧	١٤٧	١٤٧	١٤٧	١٤٧	١٤٧	١٤٧	١٤٧	١٤٧	١٤٧	١٤٧	١٤٧	١٤٧	١٤٧	١٤٧	١٤٧	١٤٧	١٤٧	١٤٧	١٤٧	١٤٧
الطائفة	١٤	١١	١٦	١٦	١٦	١٦	١٦	١٦	١٦	١٦	١٦	١٦	١٦	١٦	١٦	١٦	١٦	١٦	١٦	١٦	١٦	١٦	١٦	١٦
المعصم	٧	١٥	١٥	١٥	١٥	١٥	١٥	١٥	١٥	١٥	١٥	١٥	١٥	١٥	١٥	١٥	١٥	١٥	١٥	١٥	١٥	١٥	١٥	١٥
الدورة	٠	٤١	٣	٣	٣	٣	٣	٣	٣	٣	٣	٣	٣	٣	٣	٣	٣	٣	٣	٣	٣	٣	٣	٣
البروك	٢	١١	١١	١١	١١	١١	١١	١١	١١	١١	١١	١١	١١	١١	١١	١١	١١	١١	١١	١١	١١	١١	١١	١١
ابوغريب	٨	١٠	١١	١١	١١	١١	١١	١١	١١	١١	١١	١١	١١	١١	١١	١١	١١	١١	١١	١١	١١	١١	١١	١١
المحمودية	٤	٥	٤	٤	٤	٤	٤	٤	٤	٤	٤	٤	٤	٤	٤	٤	٤	٤	٤	٤	٤	٤	٤	٤
الغزالية	٠	٠	٠	٠	٠	٠	٠	٠	٠	٠	٠	٠	٠	٠	٠	٠	٠	٠	٠	٠	٠	٠	٠	٠
صدام	٠	٠	٠	٠	٠	٠	٠	٠	٠	٠	٠	٠	٠	٠	٠	٠	٠	٠	٠	٠	٠	٠	٠	٠
مجموع بغداد الكرخ	٢٦	١٠٠	٤٥	٤٥	٤٥	٤٥	٤٥	٤٥	٤٥	٤٥	٤٥	٤٥	٤٥	٤٥	٤٥	٤٥	٤٥	٤٥	٤٥	٤٥	٤٥	٤٥	٤٥	٤٥
مجموع بغداد	٢٠٥	١٩٨٠	٢٠٠	٢٠٠	٢٠٠	٢٠٠	٢٠٠	٢٠٠	٢٠٠	٢٠٠	٢٠٠	٢٠٠	٢٠٠	٢٠٠	٢٠٠	٢٠٠	٢٠٠	٢٠٠	٢٠٠	٢٠٠	٢٠٠	٢٠٠	٢٠٠	٢٠٠

جرائم سرقة الدور في بغداد حسب الاثمن والمناطق لعامي ١٩٩٦ و ١٩٩٧

هو ادث سسر قاتت المنازل خلال عامي 1996-1997

عدد السر قاتت



شكل رقم (1)

٢ - المقارنة بين الرصافة والكرخ :

٢ - ١ عدد حوادث السرقة

سجلت الرصافة (١٣٤٦) حادث سرقة دار عام ١٩٩٦ ، اكثر بقليل من ثلثي (٦٧,٩٨%) سرقات الدور في عموم بغداد . شهد عام ١٩٩٧ زيادة عامة في عدد سرقات الدور ، وفي الرصافة كانت نسبة الزيادة (٨٠,٣٨%) ، تقابلها نسبة زيادة في سرقة الدور في الكرخ (٧٧,٦٠%).

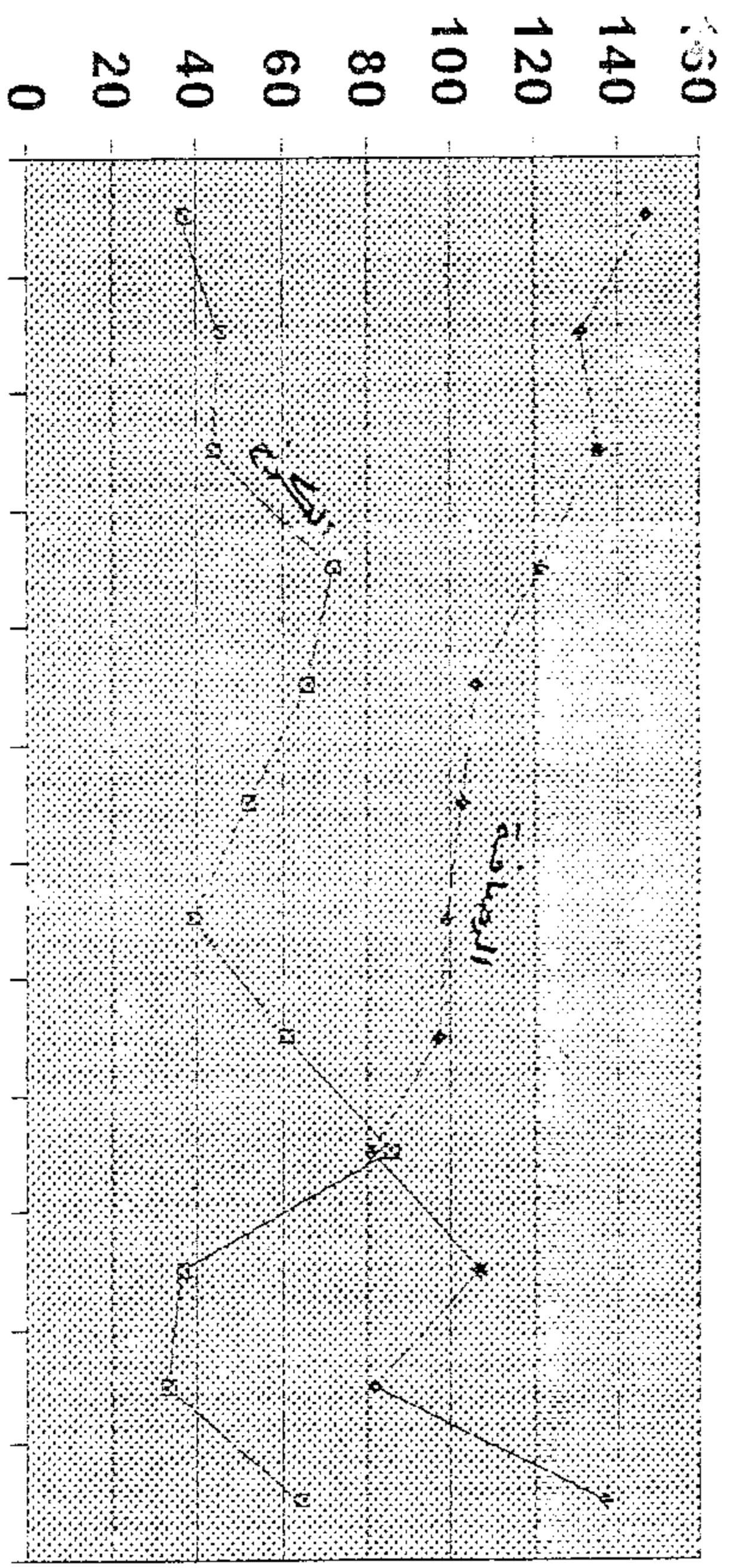
يعرض الشكل رقم (٢) مقارنة بين عدد حوادث السرقات في الرصافة والكرخ حسب اشهر عام ١٩٩٦ ، ومقارنتها بمعدل الرقعة الجغرافية والبالغ (١١٢) سرقة دار شهرياً في الرصافة و (٥٣) سرقة دار شهرياً في الكرخ . شهدت الرصافة خلال اشهر كانون الثاني ، شباط ، اذار ، نيسان و كانون الاول من عام ١٩٩٦ ارتفاعاً في عدد سرقات الدور خلال اشهر نيسان ، ايار ، اب ، ايلول و كانون اول من نفس العام .

في عام ١٩٩٧ ارتفع معدل عدد سرقات الدور شهرياً في الرصافة الى (٢٠٢) وفي الكرخ الى (٩٤) . توضح المقارنة بين الشكل رقم (٣) وسابقه ان ليس هناك نمط زمني ثابت لسرقة الدور في بغداد وان سرقات الدور في الكرخ اقل تذبذباً من نظيرتها في الرصافة . وقد انخفض عدد سرقات الدور في شهري ايار و تشرين اول في بغداد .

على الرغم من ان الزيادة في عدد سرقات الدور كانت واضحة في عموم بغداد ولجميع اشهر السنيتين ، الا ان فروقاً في الزيادة بين الاشهر ، وبين الرصافة والكرخ قد برزت . يوضح الشكل رقم (٤) الفرق بين اعداد سرقات الدور في الرصافة والكرخ حسب الاشهر . لقد بلغت الزيادة اكثر من (١٠٠) مائة حادث سرقة دار في الرصافة في شهر : شباط، تموز و اب وفاقته الزيادة (٥٠) الخمسين (اضافة الى هذه الاشهر) في اشهر : كانون ثاني ، اذار ، نيسان ، ايار ، حزيران ، ايلول ، تشرين ثاني ، و كانون اول عن نظائرها من العام السابق . اما في الكرخ فلم تعدى الزيادة (٥٠) حادثاً الا في اشهر : كانون الثاني ، شباط ، اذار و تشرين الثاني .

حوادث سرقات المنازل في بغداد ، الكرخ و الرصافة ١٩٩٦

المسقات

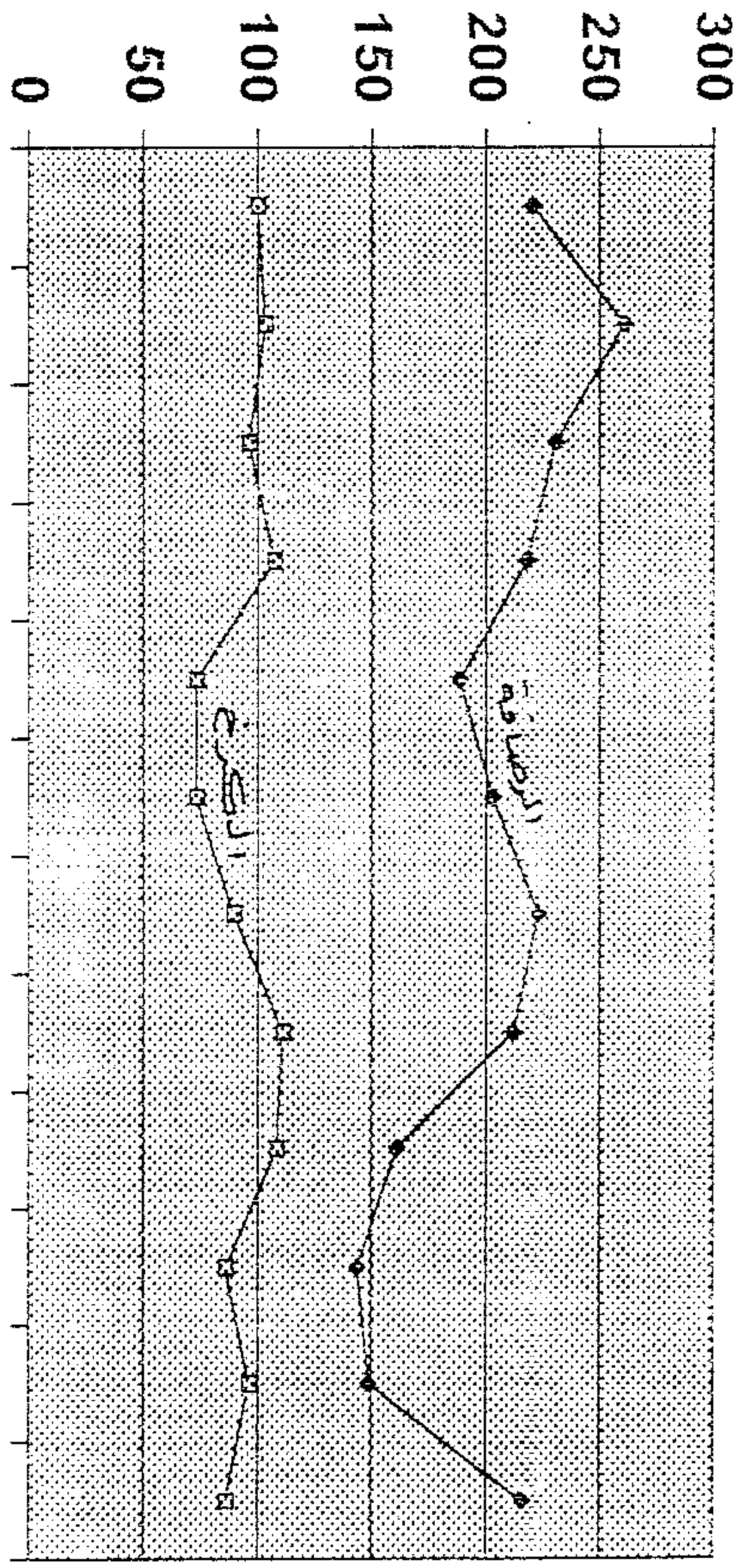


◆ رصافة 1996
 - الكرخ 1996

شكل رقم (٢)

حوادث سرقات المنازل في الكرخ و الرصافة لعام 1997

المسقات



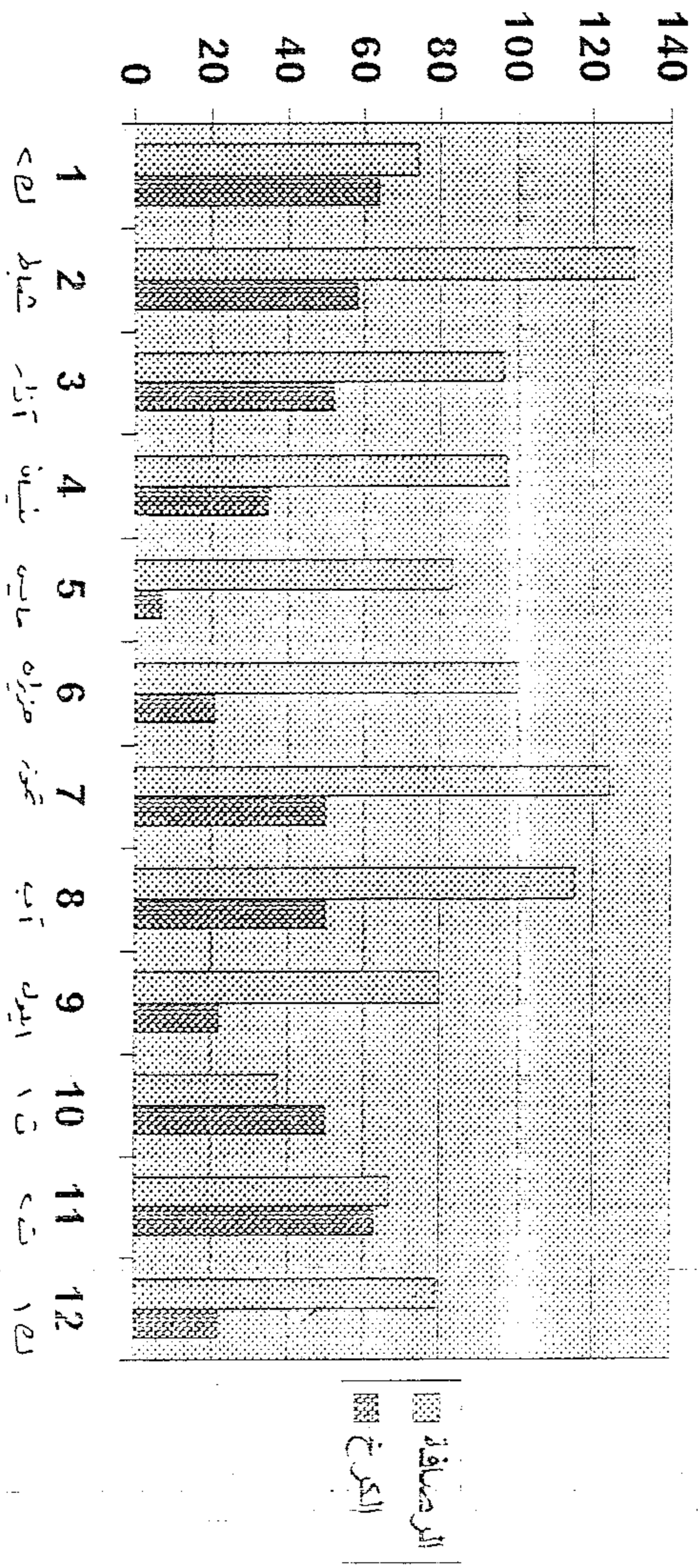
◆ رصافة 1997
 □ كرخ 1997

- 1
- 2
- 3
- 4
- 5
- 6
- 7
- 8
- 9
- 10
- 11
- 12

الشكل رقم (3)

الفرق بين عامي ١٩٩٦-١٩٩٧

الرصافة - الكرخ



الشكل رقم (٤)

٢-٢ سرقات الدور حسب ايام الاسبوع :

لقد كان يوم الاربعاء الاكثر تسجيلاً في حوادث سرقة الدور في قاطع الرصافة ، بينما في الكرخ كان يوم الخميس (٢١%) عام ١٩٩٦ و (١٧%) عام ١٩٩٧ لكليهما على التوالي) . ولكن الزيادة التي حدثت في سرقات الدور كانت من نصيب يوم الجمعة (١٧٨%) و (١٦٦%) في الرصافة والكرخ على التوالي .

٢ - ٣ طريقة الدخول الى الوحدة السكنية :

لقد كانت ابواب الدور السكنية واهية امام السراق حيث كانت المدخل الرئيسي ((٦١%) عام ١٩٩٦ و (٦٢%) عام ١٩٩٧ في الرصافة ، و (٤٩%) عام ١٩٩٦ و (٣٣%) عام ١٩٩٧ في الكرخ) . ولم يشهد قاطع الكرخ استخدام السلاح في الدخول الى الدور لسرقتها ولا العنف و الضرب او فتح الباب بالمفتاح كما حدث في قاطع الرصافة وبالمقابل فان التحال الصفة كان مقتصرأ على قاطع الكرخ . وقد ازدادت حالات تسلق الجدران للسرقة في الرصافة بنسبة (٢١٣%) بينما انخفض عددها في الكرخ .

٢ - ٤ نوعية المسروقات :

النقود كانت الهدف الاول للسراق في الرصافة ((٤١%) عام ١٩٩٦ و (٣٦%) عام ١٩٩٧) ، بينما في قاطع الكرخ كانت الاجهزة الكهربائية هي الجاذبة للنفوس الضعيفة للسرقة ((٣٦%) عام ١٩٩٦ و (٣٠%) عام ١٩٩٧) . وكانت سرقة الحيوانات وقناني الغاز مسجلة في قاطع الرصافة بينما خلا قاطع الكرخ من هذا النوع من المسروقات ولكن كان زاخراً في حقل مسروقات اخرى عام ١٩٩٧ . ((٢٢%) بعد الكهربائيات) .

٢ - ٥ مهين المتهمين :

كانت مهنة (كاسب) هي السائدة بين المتهمين بسرقة الدور في الرصافة ((٧٧% عام ١٩٩٦ و (٧٤% عام ١٩٩٧) ، بينما لم تظهر مهنة معينة سائدة بين المتهمين بسرقة الدور في الكرخ ، ولم توجه اصابع الاتهام الى النساء في الكرخ في حين اتهمت (٩) تسع نساء في الرصافة في عام ١٩٩٧ بالسرقة . وفي الكرخ ظهر حقل (مهين اخرى) ليشغل بـ (٦٤) متهماً بسرقة الدور .

٢ - ٦ المقارنة الاحصائية :

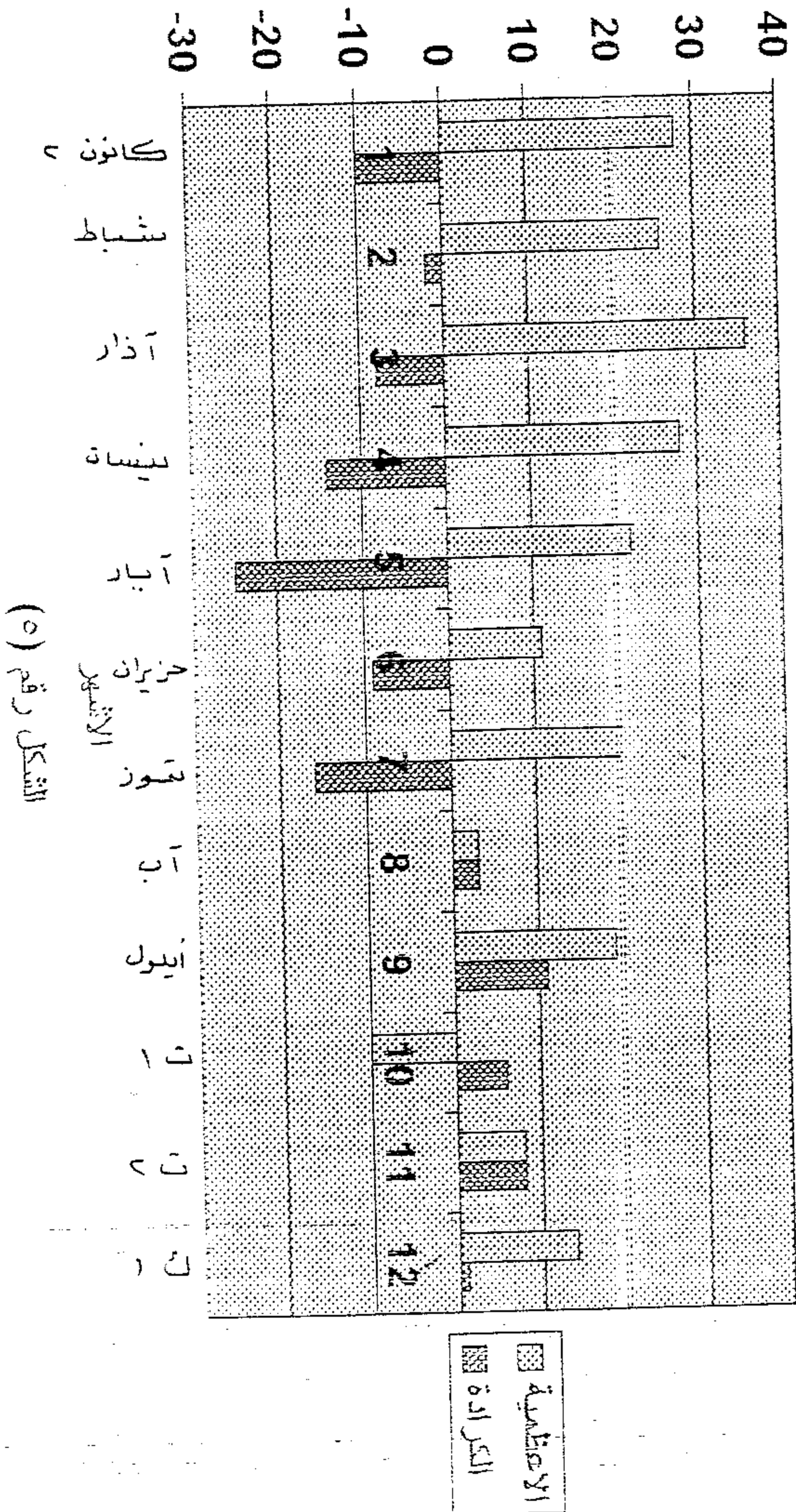
لقد اكد التحليل الاحصائي ان الفروقات الشهرية بين اعداد سرقات الدور خلال مدة الدراسة لم تحدث بالصدفة وانها خاضعة الى ظروف وعوامل تتطلب البحث والتقصي . اعتمدت طريقة اختيار (ت) T - Test for correlated data لعينتين ذات علاقة ، وبلغت قيمة (ت) المحسوبة للقيم قيد الدرس في الرصافة (-١٢,٠١٨٤) وفي الكرخ (-٧,٤٩٧٤) في وقت كانت القيمة الجدولية (١,٧٩٦) لذا رفضت الفرضية الصفرية القائلة بأن الفروقات طفيفة وانها تكون ناجمة عن الصدفة . بعبارة اخرى ، لقد اختلفت معادلة الوضع الامني (الشرطة (رجال و اداء) = نشاطات المخلة بالامن) في بغداد خلال عام ١٩٩٧ مقارنة بما كان عليه حال عام ١٩٩٦ .

٣ : سرقات الدور في قاطع الرصافة:

٣ - ١ سرقات الدور في الاعظمية

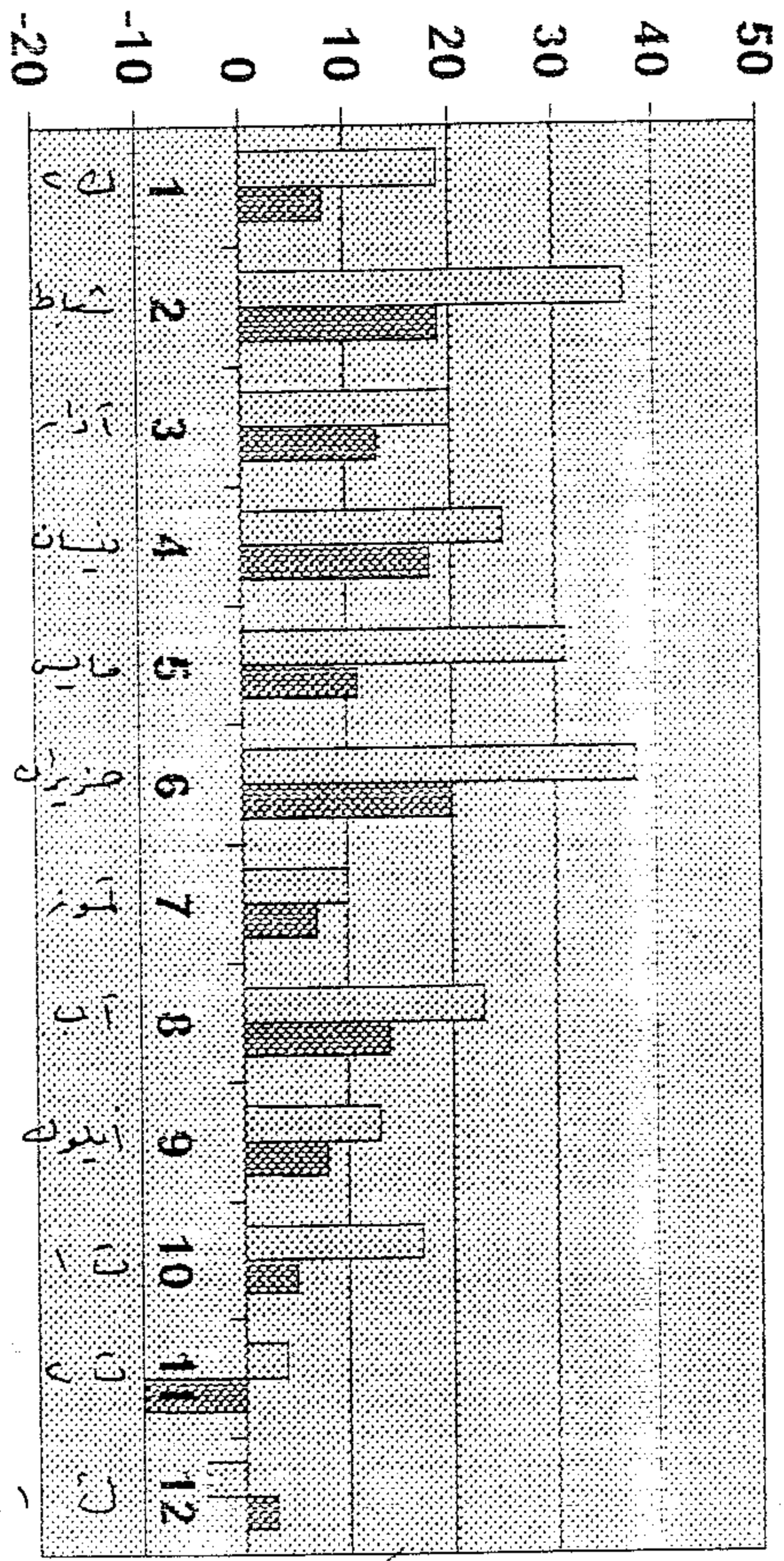
تابع مكتب مكافحة الاجرام في الاعظمية عام ١٩٩٦ (٣١٥) حادث سرقة دار ، تشكل (٢٣,٤%) من سرقات الدور في الرصافة . وفي عام ١٩٩٧ بدأ مكتب الرائدة في اداء واجبه في مكافحة الجريمة متابعاً (٢٢٢) حادث سرقة دار ، تضاف اليها (٥٤٠) حاث في الاعظمية ليشكلا مع بعض (٣١,٣٨%) من مجموع سرقات الدور في الرصافة .

الفرق بين عامي ١٩٩٦ - ١٩٩٧
 الاعظمية - الكردادة



الشكل رقم (٥)

الفرق بين عامي ١٩٩٦-١٩٩٧
بغداد الجديدة - مدينة صدام



بغداد الجديدة
مدينة صدام

الاشهر

شكل رقم (٦)

عانت الاعظمية من زيادة في اعداد سرقات الدور خلال الاشهر الاولى من العام ، تتذبذب بعدها ثم تتجه للزيادة . اجمالاً ، شهري مايس واب اقل الشهور سرقات للدور . وبحساب الفرق في اعداد السرقات على اساس الاشهر ، يوضح الشكل رقم (٥) ان شهر تشرين اول هو الوحيد الذي قد عاش حالة انخفاض في اعداد سرقات الدور قياساً بنظيره من العام السابق .

اشار التحليل الاحصائي الى ان الفرق الشهري في اعداد سرقات الدور في الاعظمية فرق جوهرى (- ٧,٣١٠٩ القيمة المحسوبة) ولا يمكن ان يكون خاضعاً للصدفة . بعبارة اخرى ، ان طرفي المعادلة الامنية (الشرطة والسراق) لم يبقيا على ما كانا عليه في العام السابق ، بل اختل التوازن بينهما.

٣ - ٢ سرقات الدور في الكرادة :

شكلت سرقات الدور في منطقة الكرادة عام ١٩٩٦ نسبة قدرها (١٧,٨٣%) من مجموع سرقات دور قاطع الرصافة ، انخفضت في العام التالي بنسبة (٩,٥٨%) لتصبح هذه النسبة (٨,٩٣) . وقد اكد التحليل الاحصائي تطابق الظروف الامنية في الكرادة في عامي ٩٦ و ١٩٩٧ حيث كانت القيمة المحسوبة تساوي (٠,٥٦٦١) لذا قبلت فرضية ان لافرق جوهرى بين العامين . وفي الواقع ، وبالعودة الى شكل رقم (٥) نجد انخفاضاً في اعداد سرقات الدور في الكرادة في اشهر : كانون ثاني ، شباط ، اذار ، نيسان ، مايس ، حزيران واب مقارنة مع الاشهر ذاتها من عام ١٩٩٦ .

بمقارنة التوزيع الزمني لسرقات الدور في الكرادة نجد انها كانت تفوق المعدل خلال الاشهر الخمس الاولى من عام ١٩٩٦ ، واستمرت دون المعدل حتى شباط من عام ١٩٩٧ وعانت من اضطراب او تذبذب بعد ذلك .

٣ - ٣ سرقات الدور في بغداد الجديدة :

ضمن واجب الامني ، قام مكتب مكافحة الاجرام في بغداد الجديدة بمتابعة (٢٥٩) حادث سرقة دار عام ١٩٩٦ ، تشكل اقل بقليل من خمس (١٩,٣٤%)

سرققات الدور في الرصافة . وفي عام ١٩٩٧ تابع المكتب (٣٩٩) سرقة دار ، فاسحاً المجال الى مكتب الرشد لمكافحة الاجرام ليمارس مهامه الامنية ويحقق في (١١٣) سرقة دار منذ اواسط العام ليشكلا مع بعض (٢١%) من سرققات دور قاطع الرصافة .

يلاحظ ان سرققات الدور في بغداد الجديدة تزداد خلال الخمس اشهر الاولى ثم تتناقص وتعود الى الزيادة مع بدء العام الجديد . لم يبق الوضع الامني عام ١٩٩٧ كما كان في العام السابق له ، اذ بلغت قيمة (ت) المحسوبة (-٦,٢٥٨٩) مؤكدة رفض الفرضية الصفرية وان الزيادة حقيقية لامجال للصدفة في حدوثها . يعكس الشكل رقم (٦) الزيادة حسب الاشهر ، وكانت اعلاها في حزيران ، ثم شباط ، ولم يشهد تناقصاً في سرققات دور بغداد الجديدة الا شهر كانون اول مقارنة مع الحال في الاشهر ذاتها من العام السابق . ان هذا النقص يعني ان عدد سرققات الدور في كانون اول عام ١٩٩٧ اقل من نظيره وليس انخفاضاً في عدد السرققات قياساً بالمسجل في تشرين الثاني .

٣ - ٤ سرققات الدور في مدينة صدام :

تعرض (٢١٣) دار الى السرقة في مدينة صدام عام ١٩٩٦ (١٥,٨٢% من سرققات دور الرصافة) ، ازداد العدد بنسبة (٥٤,٥%) ليصبح عام ١٩٩٧ (٣٢٩) وبنسبة (١٣,٥%) من مجموع سرققات الدور في الرصافة . ولم تكن هذه الزيادة نتيجة صدفة حيث بلغت قيمة (ت) المحسوبة (-٤,٠٢٦) .

يلاحظ ان سرققات الدور تتناقص في شهر مايس وتزداد في شهري تموز واب لتتناقص (نسبياً) في نهاية العام . وبالعودة الى شكل رقم (٦) نجد ان النقص الوحيد كان في عدد سرققات دور في شهر تشرين الثاني ١٩٩٧ مقارنة بنظيره من العام السابق ، اما الزيادة فقد كان اعلاها في شهر حزيران ثم شباط ونيسان .

٣ - ٥ سرقات الدور في المدائن

كان الوضع الأمني مستقراً ، نسبياً ، في المدائن عام ١٩٩٦ قياساً بالعام الذي يليه حيث ازداد عدد حوادث سرقة الدور بنسبة (٤٠٧,٩٥) (٨٨ مقابل ٣٥٩) . وجاء التحليل الاحصائي ليؤكد ذلك (-٩,٩٤٣٢). ولم يظهر الرسم البياني للتوزيع الزمني أي نمط واضح خلال العام وبالنظر الى الشكل رقم (٧) نجد ان اعلى زيادة كانت في شهر تموز ، وان الزيادة لم تقل عن (١٥) حادث سرقة دار شهرياً .

٣ - ٦ سرقات الدور في القناة :

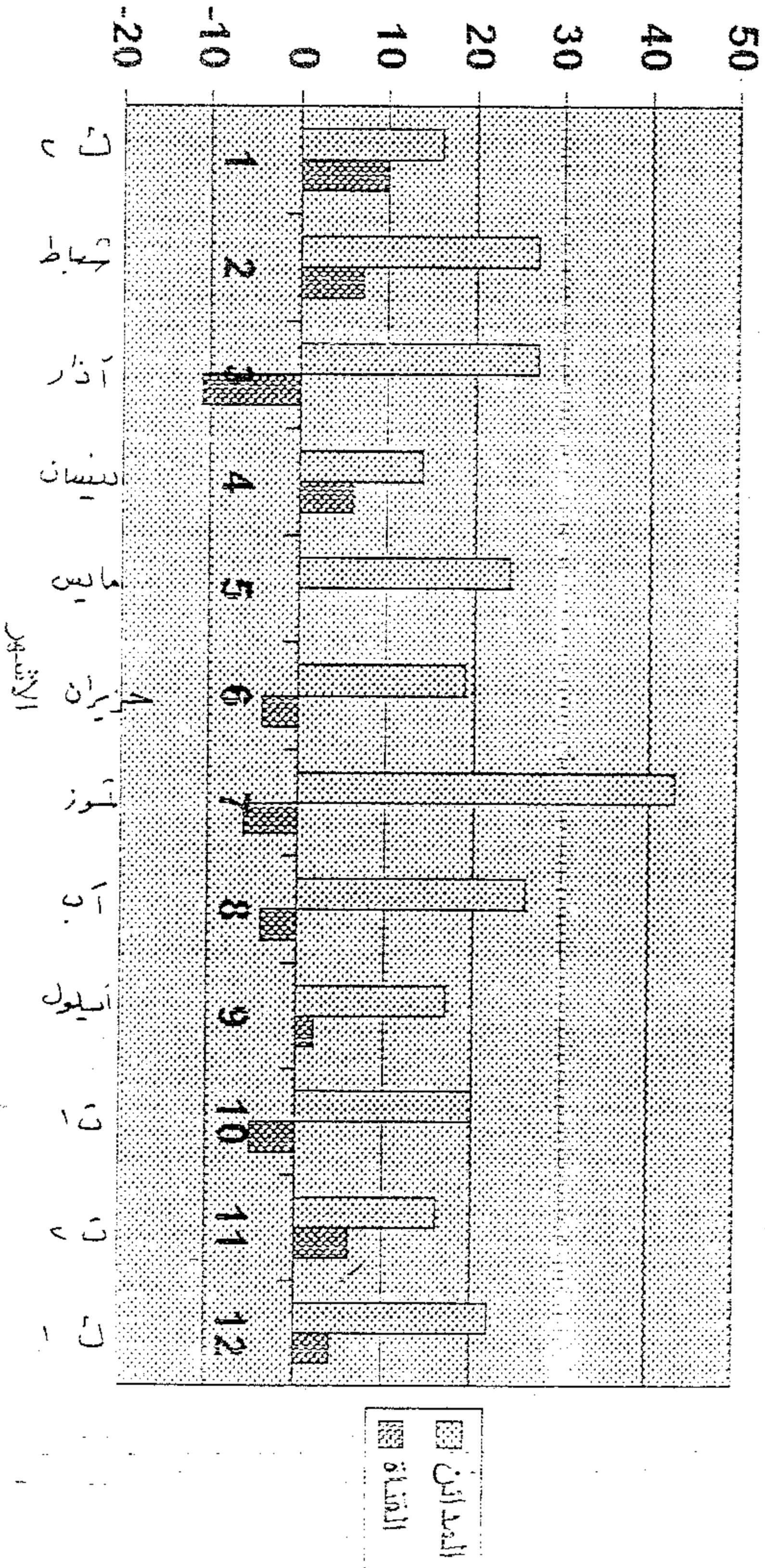
كان الوضع الأمني مستقراً ، نسبياً ، في القناة خلال عامي ١٩٩٦ و ١٩٩٧ حيث كان عدد حوادث سرقة الدور فيها (١٤٣ و ١٤٨) على التوالي ، وكانت قيمة (ت) المحسوبة (-٠,٢٢٤٩) اقل من القيمة الجدولية مما يعزز القول بأن الفرق ثانوي . ومن شكل رقم (٧) نلاحظ ان الاشهر التي قل فيها عدد حوادث سرقة الدور قياساً بالاشهر المقابلة لها من العام السابق هي : اذار ، حزيران ، تموز ، اب وا تشرين الاول .

٣ - سرقات الدور في الرشيد :

تناقص عدد سرقات الدور في الرشيد عام ١٩٩٧ قياساً بالمسجل عام ١٩٩٦ (٧٦ مقابل ٦٩) ، ويشير التحليل الاحصائي الى ان هذا الفرق غير خاضع الى عوامل خارجية (٠,٢٧٢٤) . ولم يظهر نمط زمني لحوادث سرقة الدور في الرشيد . ومن الشكل رقم (٨) نلاحظ ان شهر كانون الثاني ١٩٩٧ قد شهد اعلى تناقص في عدد سرقات الدور في الرشيد ، يليه شهر شباط ثم نيسان ، تشرين اول وحزيران مقارنةً بنظائرها من اشهر عام ١٩٩٦ . اما الاشهر الأخرى فقد عانت من زيادة في اعداد سرقات الدور .

الفرق بين عامي ١٩٩٦-١٩٩٧

المدائن - القناة



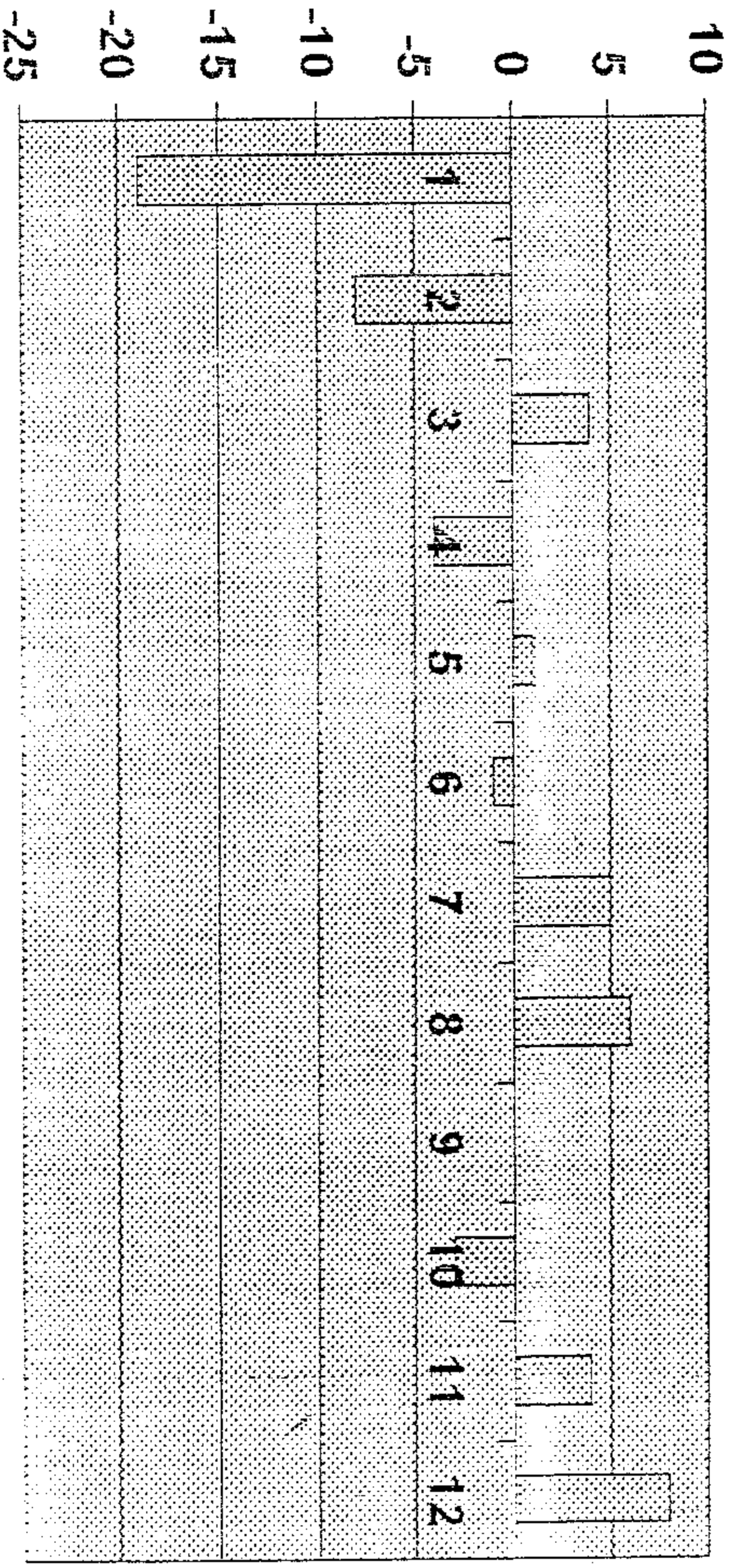
الشكل رقم (٧)

الاشهر

١
٢
٣
٤
٥
٦
٧
٨
٩
١٠
١١
١٢

الفرق بين عامي ١٩٩٦-١٩٩٧

الرشيد



الرشيد

الاشهر

الشكل رقم (٨)

٤ - سرقات الدور في قاطع الكرخ

٤ - ١ سرقات الدور في الكاظمية :

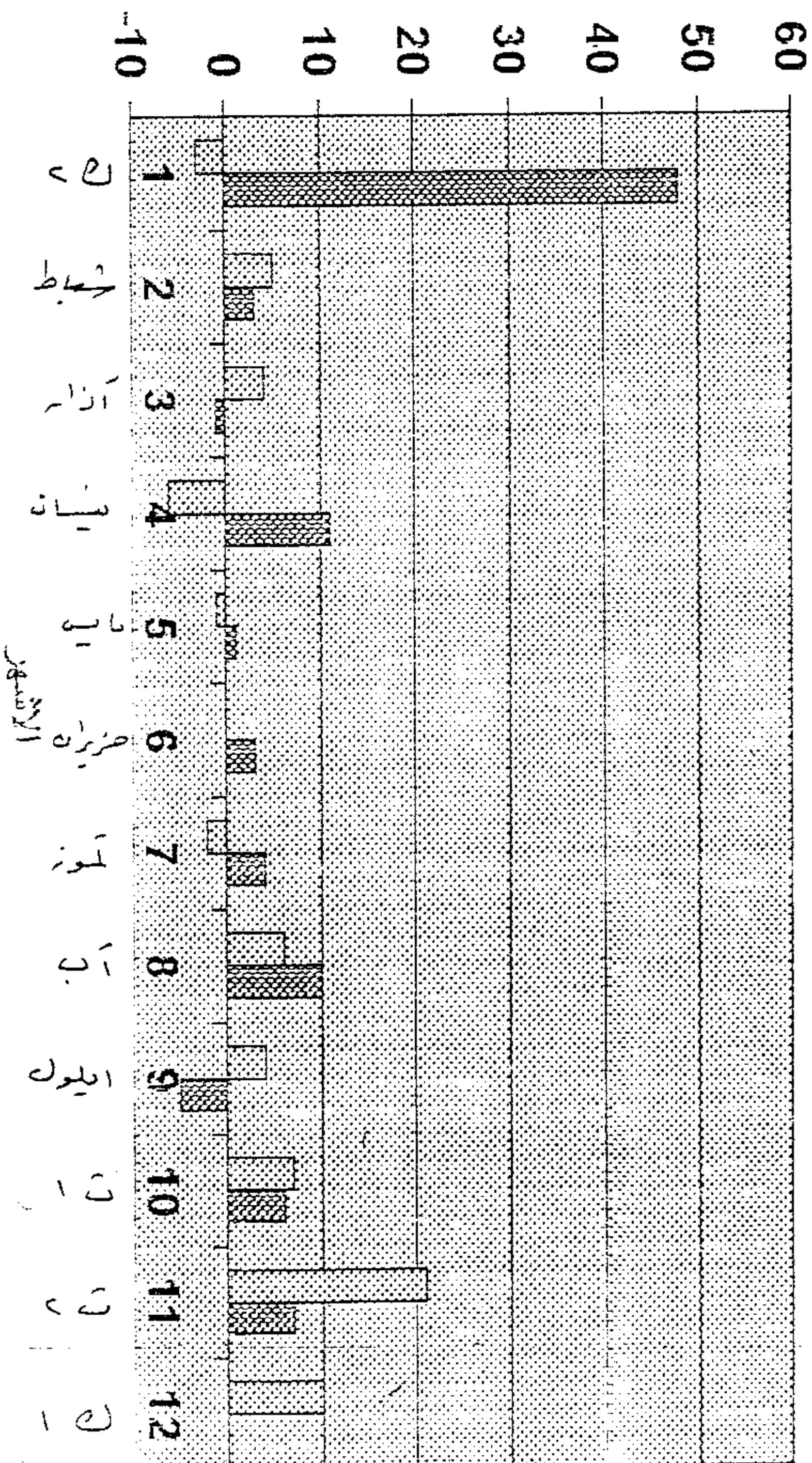
حقق مكتب مكافحة الاجرام في الكاظمية في (١٣٢) حادث سرقة دار في عام ١٩٩٦ (خمس سرقات الدور في الكرخ ٢٠,٨٢%) ، ازداد عدد هذا النوع من الحوادث عام ١٩٩٧ بنسبة (٣٤,١%) ليشكل (١٥,٧) من مجموع سرقات الدور في قاطع الكرخ . أي ان الزيادة هذه كانت اقل مما حصل في المناطق الاخرى في الكرخ . وفي الواقع ان هذه الزيادة قد جعلت قيمة (ت) المحسوبة (-١,٨١٣٧) قريبة من القيمة الجدولية (١,٧٩٦) ، ومع هذا فالفرق قائم ولا يعود الى الصدفة .

بمتابعة نمط التوزيع الزمني لسرقات الدور في الكاظمية نلاحظ ان الاشهر التي تزداد فيها السرقات هي شباط ، مايس ، ايلول وتشرين الثاني . وبمقارنة عدد سرقات الدور لكل شهر مع قرينه من العام السابق نجد ان الزيادة الكبيرة قد كانت من نصيب شهر تشرين ثاني ١٩٩٧ وانخفاض في اشهر : كانون الثاني ، نيسان ، مايس وتموز . انظر شكل رقم (٩) .

٤ - ٢ سرقات الدور في الدورة :

على الرغم من ان التحليل الاحصائي يؤكد ان لا اختلاف في الوضع الامني في الدورة خلال عامي ١٩٩٦-١٩٩٧ وان التباينات الزمنية ليست جوهرية (-١,٧٢٨ قيمة (ت) المحسوبة) ، الا ان زيادة في عدد جرائم سرقة الدور في منطقة الدورة قد حدثت ، من (٥٣) في عام ١٩٩٦ الى (١٣٦) في عام ١٩٩٧ . ومن الشكل رقم (٩) نجد ان الزيادة في شهر كانون الثاني عالية (٨٨ حادث) ، ثم شهري نيسان (١١) واب (١٠) ، ولم ينخفض عدد سرقة الدور الا في شهر اذار (١) . ايلول (٥) وكانون اول (٥) سرقة دار عن الاشهر المقابلة من العام السابق .

الفرق بين عامي 1996-1997
 الكاظمية - الدورة



الكاظمية
 الدورة

الشكل رقم (9)

٤ - ٣ سرقات الدور في المعتصم :

تابع مكتب مكافحة الاجرام في المعتصم (١٤٥) جريمة سرقة دار في علم (١٩٩٦) ، وفي عام ١٩٩٧ انطرد الى مكنتين : المعتصم والغزالية وسجلت فيهما (١٦٩) و (٦٧) حادث سرقة على التوالي . بعبارة اخرى ، ان الزيادة في عدد سرقات الدور ضمن الرقعة الجغرافية ذاتها كانت بنسبة (٢٢,٧٦%) وتشكل (٢٠,٩٦%) من سرقات الدور في قاطع الكرخ بعد ان كانت نسبتها (٢٢,٨٧%) في العام السابق . أي ، على الرغم من زيادة جرائم سرقة الدور فيها الا ان نسبتها من المجموع المسجل في القاطع قد انخفضت .

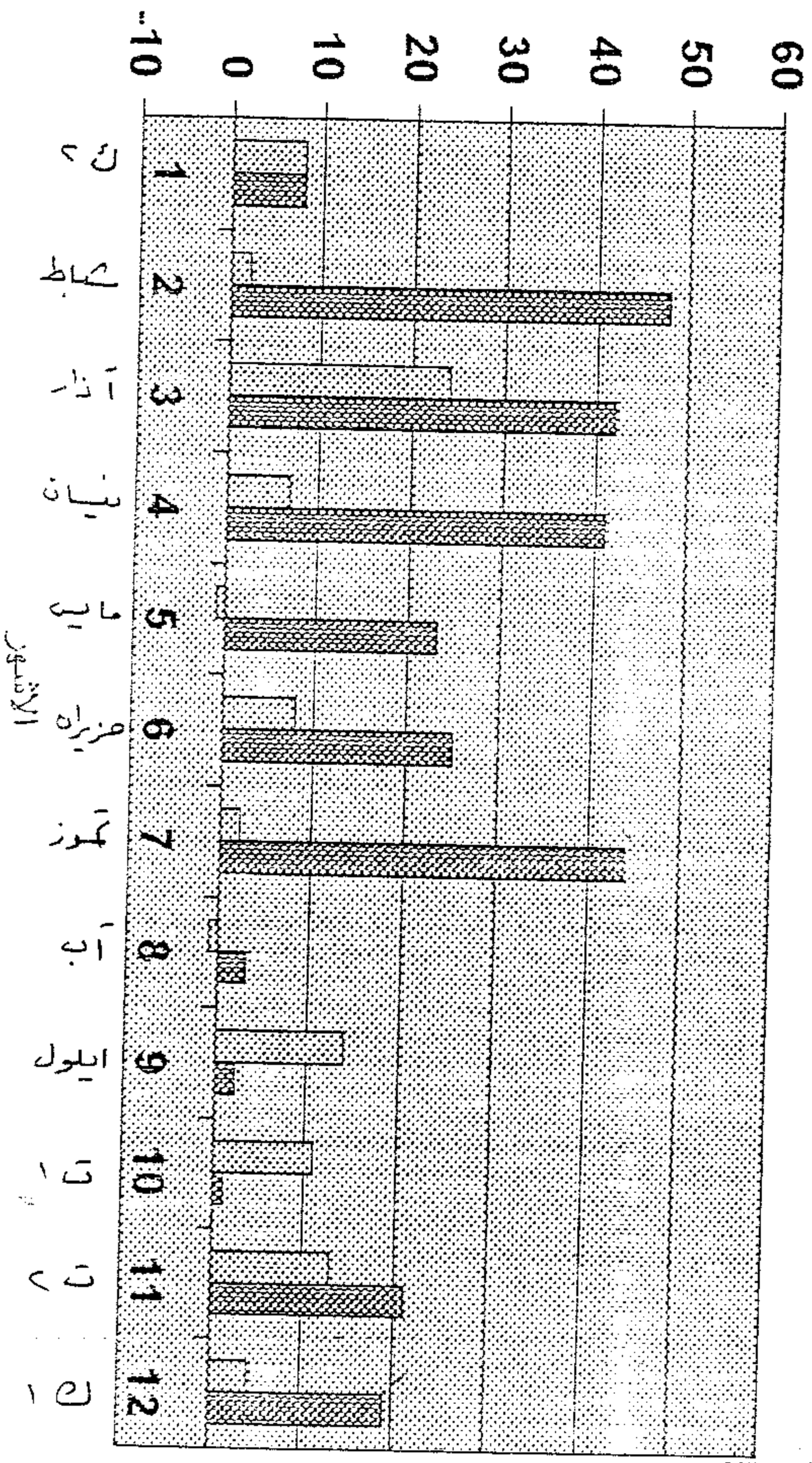
يؤشر الشكل (١٠) ان اعلى زيادة كانت في شهر اذار ، وان شهري مايس واب قد شهدا انخفاضاً طفيفاً في عدد سرقات الدور مقارنة مع نظائرها من العام السابق . وبمقارنة التوزيع الشهري لسرقات الدور هنا نجد ان شهري مايس وتشرين اول تنخفض فيما السرقات عن المعدل . وقد رفضت فرضية ان لا فرق جوهري في التباين الزمني لسرقات الدور في منطقة عمل مكتب المعتصم حيث كانت قيمة (٢) المحسوبة (-٣,٦٣٣٦) وان عوامل جديدة قد تدخلت لتحقيق هذه الزيادة في عدد سرقات الدور .

٤ - ٤ سرقات الدور في اليرموك :

قام مكتب اليرموك بالتحقيق بـ (١٢١) سرقة دار عام ١٩٩٦ ، وفي عام ١٩٩٧ استحدث مكتب حي صدام لمكافحة الاجرام ليشارك مع مكتب اليرموك في الرقعة الجغرافية . وفي هذه الرقعة حدثت (٤٤٨) جريمة سرقة دار ، أي زيادة قدرها (٢٧٠,٢٤٧%) مما يشكل (٣٩,٧٨٧%) من مجموع سرقات الدور في قاطع الكرخ عام ١٩٩٧ . ولهذا السبب فقد رفضت فرضية ان لا فرق جوهري بين الوضع الامني في اليرموك بين عامي ١٩٩٦-١٩٩٧ حيث كانت قيمة (٢) المحسوبة (-٦,٤٨٨٨) مؤشراً بغيراً واضحاً في احد طرفي المعادلة الامنية ((رجال الامن مقابل التسلل المخنة بالامن)) .

الفرق بين عامي ١٩٩٦-١٩٩٧

المعتصم - اليرموك



المعتصم
اليرموك

الشكل رقم (١٠)

الاشهر

يلاحظ ان سرقات الدور في اليرموك تزداد خلال شهر اب ، ايلول
وتشرين اول . وبمقارنتها مع نظائرها في شهر شباط ، تموز ، اذار ونيسان .
انظر الشكل رقم (١٠) ولم تنخفض في أي شهر .

٤ - ٥ سرقات الدور في ابي غريب :

انخفض عدد سرقات الدور في منطقة ابي غريب من (١٣٣) حادث عام
١٩٩٦ الى (٧٩) سرقة دار عام ١٩٩٧ ، وقد اشر التحليل الاحصائي هذا كتغيير
جوهري في الوضع الامني حيث كانت قيمة (ت) المحسوبة (١,٨٧٦) . ويعني
هذا ان المعادلة الامنية قد مالت لصالح رجال الشرطة في المنطقة واستتب الامن
في هذا الجزء من قاطع الكرخ .

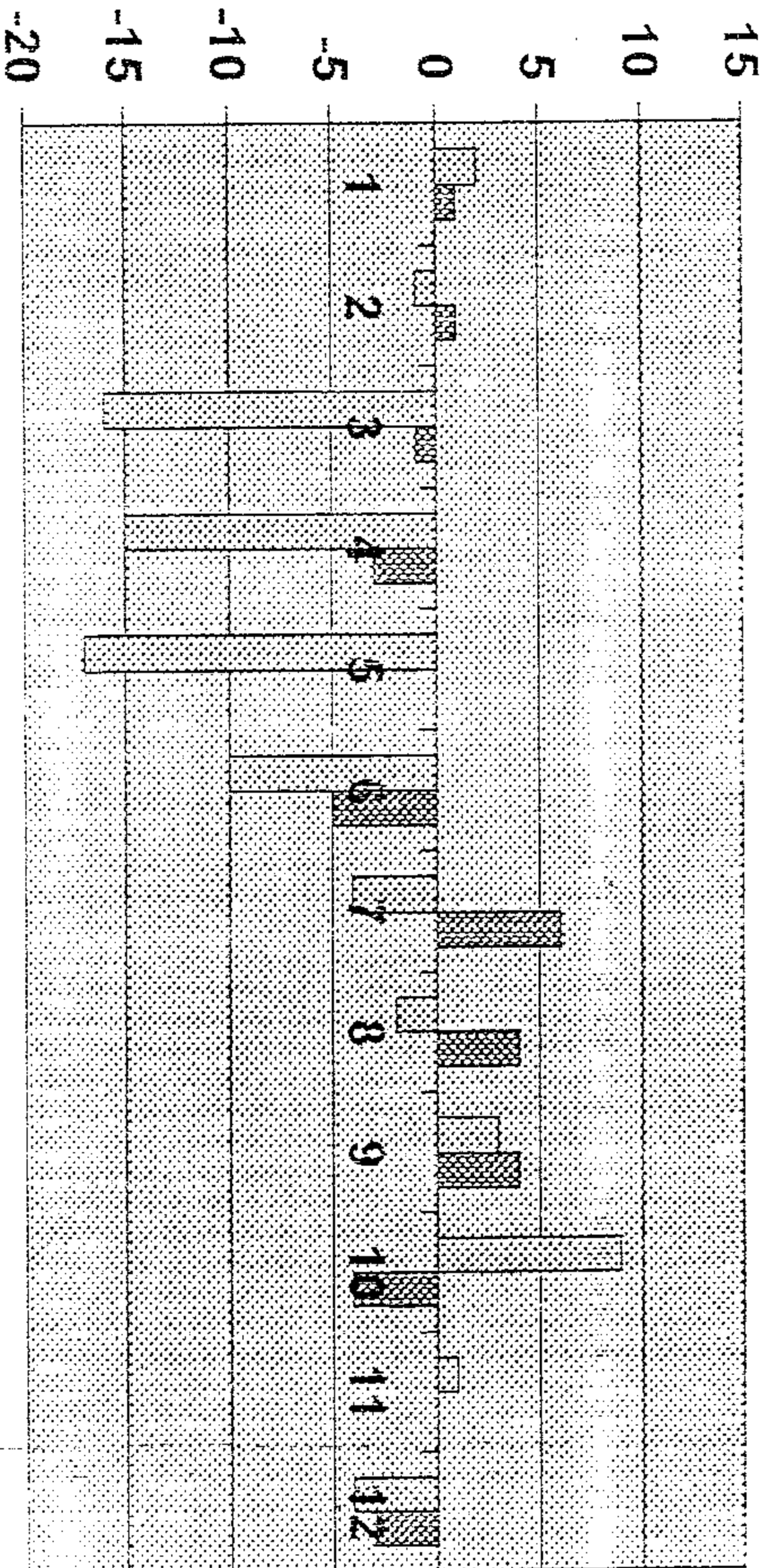
وقد شهدت اشهر شباط ، اذار ، نيسان ، مايس وحزيران من عام ١٩٩٦
زيادة في اعداد سرقات الدور مقارنة بنظيراتها هي : كانون ثاني ، ايلول ،
تشرين اول وتشرين ثاني .

٤ - ٦ سرقات الدور في المحمودية :

بقي الوضع الامني في المحمودية على حاله خلال علمي ١٩٩٦ و ١٩٩٧
حيث سجلت في كل منهما (٥٠) سرقة دار ، وبقي شهر تشرين ثاني بدون
حوادث سرقة دور في العامين ايضاً . ولهذا السبب قبلت فرضية ان لا فرق
جوهري بين العامين حيث كانت قيمة (ت) المحسوبة (٠,١٥٨) . وبالعودة الى
الشكل (١١) ، تشير مقارنة الاشهر مع نظائرها الى ان الزيادة قد كانت في اشهر
تموز ، اب وايلول ثم كانون اول وشباط على التوالي .

الفرق بين عامي ١٩٩٦-١٩٩٧

أبي غريب - المحمودية



أبي غريب
المحمودية

الأشهر

الشكل رقم (١١)

الاستنتاجات

لم يكن وضع جرائم سرقة الدور في بغداد عام ١٩٩٧ أحسن حالاً من عام ١٩٩٦ فقد ازدادت حوادث سرقة الدور (٧٩,٤٩) ، وكانت نسبة الزيادة في قاطع الرصافة (٨٠,٣٨%) وفي قاطع الكرخ (٧٧,٦%) .

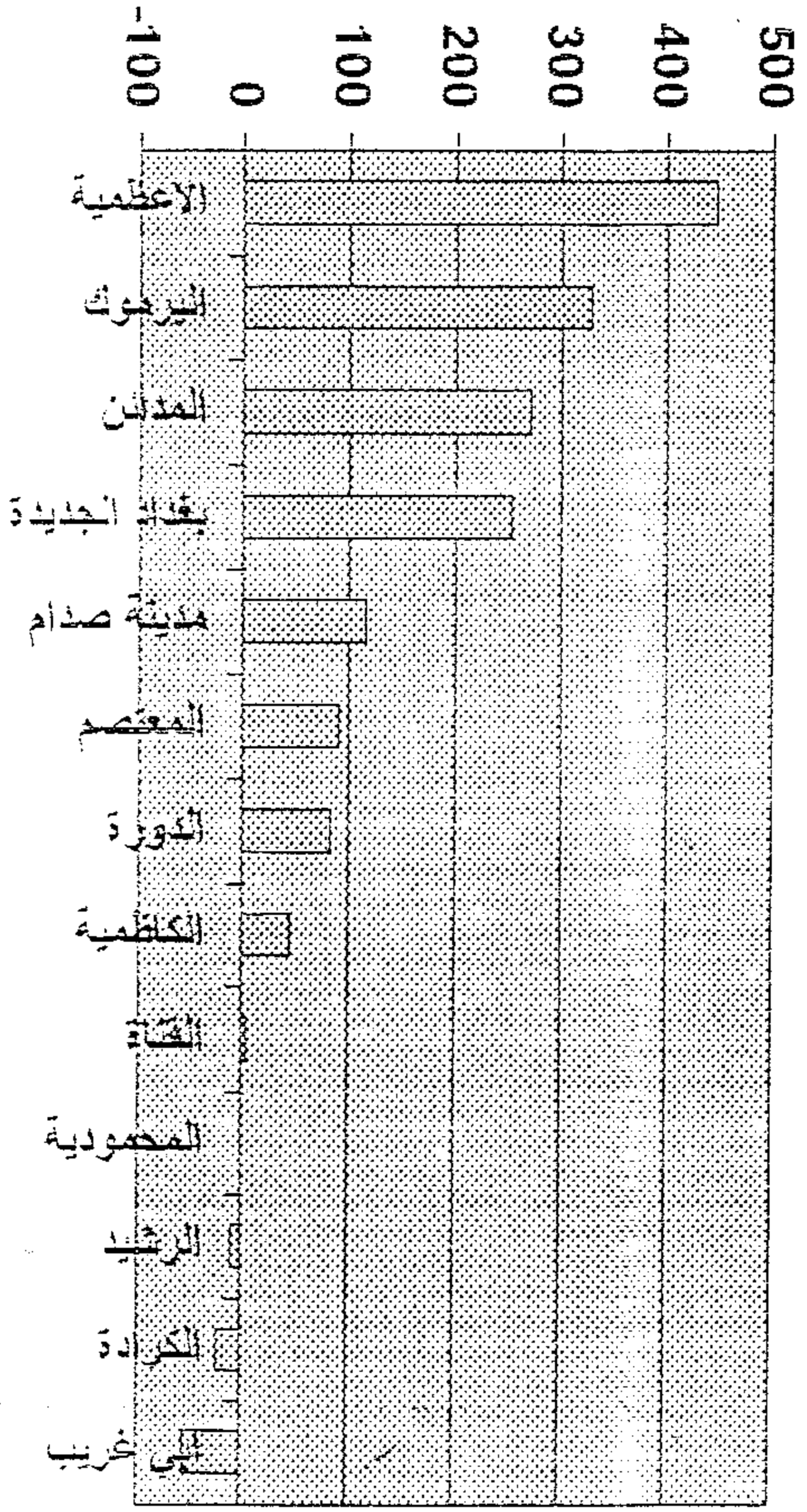
وأشارت المقارنة الإحصائية الى ان الفروقات بين اعداد سرقات الدور حسب الأشهر الستين لم تكن كبيرة في مناطق عمل مكاتب مكافحة الاجرام : الرشيد ، الكرادة ، القناة ، الدورة والمحمودية . أما في المناطق الأخرى فقد كان الاختلال واضحاً في المعادلة الامثية (الشرطة رجالاً وأداءً) مقابل النشاطات المخلة باستقرار الامن واستنابته .

واكد التحليل الإحصائي ان الفروقات في أعداد سرقات الدور حسب الأشهر كانت عالية (-١٣,٧٤٥ قيمة ت) بينما كانت أقل عند المقارنة بين المناطق الجغرافية (-٢,٩١٦ قيمة ت) . يعني هذا ، ان التباين الزمني يتفوق التباين السكاني في أعداد سرقات الدور خلال مدة الدراسة (١٩٩٦-١٩٩٧) .

يشير الشكل رقم (١٢) ان الاعظمية قد سجلت اعلى زيادة عددية قبي سرقات الدور تلتها مناطق اليرموك ، المدائن ، بغداد الجديدة ، مدينة صدام ، المعتصم ، الدورة والكاظمية على التوالي . وتناقص عدد سرقات الدور في كل من : الرشيد ، الكرادة وابي غريب . اما المحمودية فلم تسجل أية زيادة في عدد سرقات الدور . وكانت الزيادة طفيفة في منطقة القناة .

يعرض الشكل رقم (١٣) التباينات المكانية من زاوية أخرى ، زاوية نسبة عدد سرقات الدور عام ١٩٩٧ الى عددها عام ١٩٩٦ . وكانت أعلى نسبة زيادة من حصة المدائن ثم اليرموك ، أما الدورة والاعظمية فقد فاقت فيهما نسبة الزيادة الضعفين . وانخفضت اعداد سرقات الدور عام ١٩٩٧ عن عددها عام ١٩٩٦ (أقل من (١)) في مناطق الرشيد ، الكرادة وابي غريب .

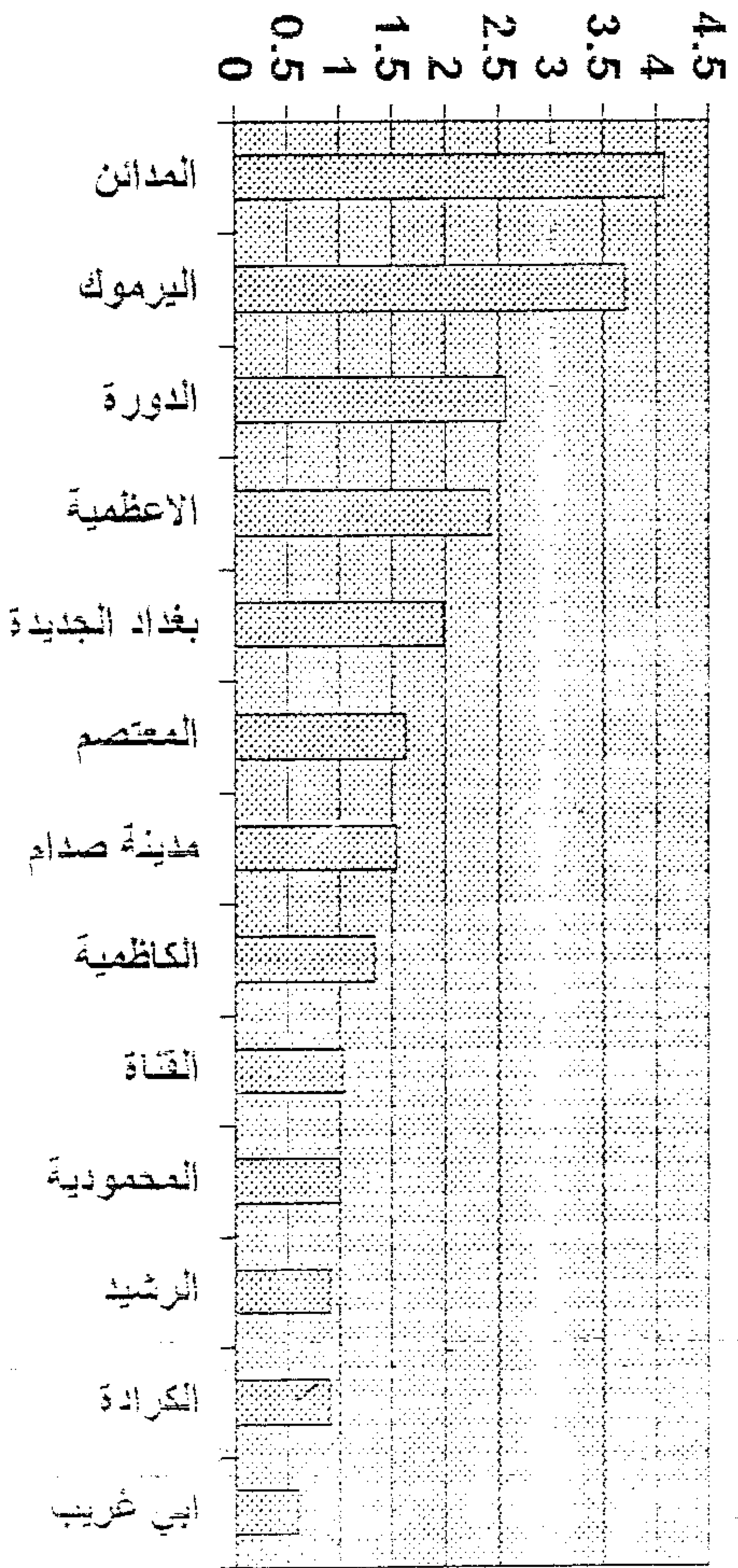
الفرق بين عامي ١٩٩٦-١٩٩٧
الفرقات الحقيقية على اساس المناطق



عدد السرقات

الشكل رقم (١٢)

النسبة بين عامي ١٩٩٦/١٩٩٧
النسبة على اساس المنطقة



النسبة

١. اجراء المزيد من التحليل الدوري والعلمي للجرائم عموماً ولجرائم سرقة الدور على وجه التحديد من قبل المعنين والمختصين للتوصل الى اسباب الزيادات الحاصلة ، وحتى في حالة حصول انخفاض ينبغي التعرف على اسباب هذا الانخفاض من اجل تعزيز الايجابيات .
٢. اعادة النظر في توزيع قوة مكاتب مكافحة وخاصة من حيث توزيع الضباط المكلفين بالتحقيق بما يتناسب وحجم الجرائم المسجلة .
٣. تحليل طرق واساليب السراق في دخول الدور لغرض اتخاذ الترتيبات الوقائية على صعيد توزيع دوريات مكافحة وكذلك على صعيد توعية المواطنين من خلال الوسائل الممكنة للتحذير من اساليب السراق والوقاية ضد السرقات .
٤. تطوير اساليب التسجيل الجنائي لتصنيف المجرمين حسب اساليب ارتكابهم الجرائم بحيث يسهل ارجموع الى مرتكبي الجرائم وكثف السرقات الحاصلة من خلال حصر المعتادين على ارتكاب السرقة بالاسلوب المتبع .
٥. اجراء الممارسات الامنية بين مكاتب مكافحة الاجرام في المناطق المتحاددة حيث ان نشاط عمل النصوص لايتحدد بالرقعة الجغرافية مما ينبغي ان تكون اجراءات مكافحة تتجاوز حدود الاختصاص الجغرافي وضرورة تبادل المعلومات بين مكاتب مكافحة المتجاورة جغرافيا .
٦. اجراء المزيد من الدراسات التحليلية العلمية لحركة جرائم السرقة وعموم الجرائم في بغداد والمحافظات وعموم القطر للوصول الى نتائج عملية تخدم هدف مكافحة الجريمة .
٧. الحث بكل الوسائل على اسهام المواطنين في حماية مناطقهم من خلال مراعاة حقوق والتزامات الجيرة ، وتظافر جهود الجميع في حماية المناطق والتصدي لظاهرة السرقة والتعاون مع اجهزة الشرطة في ابلاغ وتقديم المعلومات التي تتوفر لديهم.
٨. تنظيم شؤون الحراس الليليين بما يضمن حسن ادائهم ومتابعتهم وتحميلهم مسؤولية السرقات الحاصلة .

تلخيص نتائج الدراسة

١. تعرضت الدراسة بالتحليل الزمني والمكاني لمقارنة جرائم سرقة الدور المسجلة في عموم محافظة بغداد لعامي ١٩٩٦ و ١٩٩٧ حسب منطقة عمل مكاتب مكافحة.
٢. ارتفعت سرقات الدور من ١٩٨٠ سرقة في عام ١٩٩٦ الى ٣٥٥٤ سرقة في عام ١٩٩٧ وبنسبة ارتفاع (٣٩, ٧٩%) وبمعدل (١٦٥) و (٢٩٦) سرقة دار شهرياً على التوالي .
٣. سجلت أشهر حزيران ، تموز ، ت ١ ، ت ٢ حوادث سرقة دور تقل عن المعدل في كلتا السنتين (على خلاف الفرضية القائلة أن سرقات الدور تزداد في أشهر الصيف) وكان شهر شباط هو الأكثر تسجيلاً لسرقات الدور في بغداد في كلا العامين .
٤. كان مكتب الأعظمية هو الأكثر تسجيلاً لسرقات الدور يليه مكتب حي صدام .
٥. كان يوم الأربعاء الأكثر تسجيلاً لسرقة الدور خلال عام ١٩٩٦ (الرصافة ٢١%) بينما كان الخميس هو الأكثر تسجيلاً لسرقة الدور في الكرخ (١٧%) ، بينما في عام ١٩٩٧ كانت الجمعة هي الأكثر تسجيلاً في كلا الرصافة والكرخ .
٦. طريقة دخول السراق الى الدور هي الدخول من خلال الباب الرئيسي في الكرخ والرصافة ولم يشهد قاطع الكرخ استخدام السلاح في دخول الدور ولا العنف كما في الرصافة وبالمقابل فإن دخول الدور عن طريق انتحال الصفة كان مقتصرأ على الكرخ .
٧. من حيث نوعية المسروقات : الهدف الأول للسراق في الرصافة ٤١% و ٣٦% في العامين على التوالي هي النقود بينما في الكرخ كانت الأجهزة الكهربائية ٣٦% و ٣٠% على التوالي .
٨. كانت مهنة (كاسب) هي الأغلب بين المتهمين بالسرقة في الرصافة ٧٧% و ٧٤% على التوالي وقد توجه أصابع الاتهام الى النساء في الكرخ خلال العامين في حين تد اتهم (٩) نساء في الرصافة .

٩ . المقارنة الأحصائية أظهرت أن الفرق بين اعداد سرقة الدور حسب الأشهر للسنتين لم تكن كبيرة في مناطق الرشيد ، الكرادة ، القنّاة ، الدورة ، المحمودية .

١٠ . التحليل الأحصائية أظهرت أن الفروقات في اعداد السرقات حسب الأشهر كانت عالية بينما كانت أقل عند المقارنة بين المناطق الجغرافية ، بعبارة أخرى أن التباين الزماني يفوق التباين المكاني .

١١ . سجلت الأعظمية أكبر زيادة عددية في سرقات الدور تلتها مناطق اليرموك ، المدائن ، بغداد الجديدة ، مدينة صدام ، المعتصم ، الدورة ، الكاظمية على التوالي . وتناقصت اعداد سرقة الدور في كل من مناطق الرشيد والكرادة وأبو غريب وزيادة طفيفة في القنّاة ولم تسجل المحمودية أية زيادة .

١٢ . أعلى نسبة زيادة كانت من حصة المدائن من ٨٨ سرقة الى ٣٥٩ سرقة دار مما يقتضي التحليل والتفسير والانتباه . وتليها الدورة من ٥٣ الى ١٣٦ والأعظمية من ٣١٥ الى ٥٤٠ وانخفضت سرقات الدور في مناطق الرشيد والكرادة وأبو غريب .